

**AREA ESTRATEGICA DE ECONOMIA Y SOCIOLOGIA**  
**PPR: COMPETITIVIDAD DE LAS CADENAS AGROALIMENTARIAS Y AGROINDUSTRIALES**  
**PROYECTO ESPECIFICO: ECONOMIA DE LAS CADENAS AGROALIMENTARIAS Y**  
**AGROINDUSTRIALES**

---

**CARACTERIZACION DE LA CADENA AGROALIMENTARIA DE**  
**LA CARNE VACUNA EN LA PROVINCIA DE LA PAMPA**

---

**Documento de Trabajo**  
**INFORME ANUAL 2008**

**INTA EEA ANGUIL, Agosto 2008.**



**El presente informe fue elaborado por:**

**Lic. Gabriela Iturrioz**

**Ing. Daniel Iglesias**

**Equipo de Trabajo Cadena de la Carne Bovina en La Pampa:**

Daniel Iglesias INTA Anguil (Coord. Proyecto)

Lic. Gabriela Iturrioz. INTA Anguil

MV Daniel Saravia. FCV UNLPam

Ing. Vicente Requejo. DGEyC. Gob. de La Pampa



## INDICE

<b>A. IMPORTANCIA SOCIOECONOMICA DE LA CADENA.....</b>	<b>5</b>
1. Dimensión de la cadena local.....	5
2. Producción Primaria.....	8
2.1. Importancia y caracterización de la producción primaria provincial.....	8
2.2. Destino de la producción primaria y características de los productos elaborados. ...	12
2.2.1. Orientación productiva provincial.....	12
2.2.2. Movimientos de animales.....	14
2.2.2.1. Movimientos de entrada y salida de los departamentos de la zona mixta.....	15
2.2.2.2. Movimientos de entrada y salida de los departamentos de la zona caldenal.....	38
2.2.2.3. Movimientos de entrada y salida de los departamentos de la zona oeste.....	50
2.3. Dinámica de la producción primaria.....	56
3. Producción Industrial.....	62
3.1. Importancia de la producción industrial.....	62
3.2. Dinámica de la producción industrial.....	64
<b>B. CARACTERIZACION DE LA CADENA.....</b>	<b>66</b>
1. Los actores de la cadena y sus funciones en el espacio regional.....	66
2. Flujograma de la cadena.....	68
<b>C. BIBLIOGRAFIA.....</b>	<b>71</b>





**CARACTERIZACION DE LA CADENA AGROALIMENTARIA DE LA CARNE VACUNA EN LA PROVINCIA DE LA PAMPA.**

**A. IMPORTANCIA SOCIO-ECONOMICA DE LA CADENA.**

**1. Dimensión de la cadena local.**

La cadena de la carne bovina de La Pampa tiene presencia en toda la geografía provincial, básicamente con la participación de cuatro eslabones, que conforman la cadena a partir de sus funciones y actividades dentro de la misma:

- El sector productivo primario, asistido por los proveedores de insumos y servicios, y el transporte.
- El sector comercial y/o de intermediación.
- La industria frigorífica.
- La distribución minorista.

Una primera aproximación para dimensionar la cadena de carne bovina en la provincia de La Pampa, se encuentra cuantificada en el cuadro 1. Considerando los datos ahí expuestos, la provincia de La Pampa concentra el 6% del stock bovino nacional y el 9% de la Región Pampeana (SENASA, 2007).

**Cuadro N° 1:** Cuantificación de los diferentes aspectos de la cadena de la carne provincial.

CONCEPTO	CANTIDAD
Unidad. Productivas 2008	12.377
EAP's 2008	8.849
Cab. Bov. (Millones). 2007	3,7
Consignatarios 2008	10
Frigoríficos 2008	8
Prod. Miles de ton carne en pie (2005)	641
Faena Miles ton r/h. (2005)	80

Fuente: Elaboración propia.

Solo el 2% de los frigoríficos nacionales se encuentran radicados en el territorio provincial, concentrando el 2,5% de las cabezas faenadas anualmente en el país. La



producción de carne en pié y en ton de res con hueso de La Pampa, representa el 10 y 3% respectivamente de la producción nacional.

Como puede observarse en el cuadro n° 2, el eslabón de la producción primaria de la cadena representa para el año 2006 más del 8% del PBG provincial (210 mill/\$), ocupando el primer lugar dentro del sector primario y generando una participación mayor al sector agrícola en su conjunto. Por su parte las industrias manufactureras en su conjunto concentran el 4,16% del PBG (105 mill/\$), dentro de las cuales se encuentra la industria frigorífica.

Cuadro N° 2: Producto bruto geográfico total provincial (en pesos constantes y %).

<b>PRODUCTO BRUTO GEOGRAFICO DE LA PAMPA</b>			
<b>En pesos y a Precios constantes 1993</b>		<b>2.006</b>	
		<b>PBG</b>	<b>%</b>
<b>Total Provincial</b>		<b>2.530.133.183</b>	<b>100,00%</b>
<b>Total Sector Primario</b>		<b>438.653.183</b>	<b>17%</b>
<b>Agrícola</b>		<b>187.776.545</b>	<b>7,42%</b>
Cereales		82.503.406	3,26%
	Trigo	6.327.629	0,25%
	Maíz	84.009.489	3,32%
	Sorgo	2.586.303	0,10%
	Resto Cer. Inv.	1.613.746	0,06%
	Cebada C.	51.260	0,00%
	Mijo	570.237	0,02%
Oleaginosas		105.273.140	4,16%
	Soja	36.905.892	1,46%
	Girasol	68.367.247	2,70%
<b>Ganadería</b>		<b>236.298.844</b>	<b>9,34%</b>
Cría, engorde, etc		228.006.450	9,01%
	Bovinos	210.490.906	8,32%
	Tambo	14.014.367	0,55%
	Ovinos	1.508.819	0,06%
	Equinos	1.559.864	0,06%
	Caprinos	432.495	0,02%
<b>Otros</b>		<b>8.292.394</b>	<b>0,33%</b>
	Miel	2.781.647	0,11%
	Porcinos	4.347.349	0,17%
	Lana	1.163.398	0,05%
<b>Servicios Agrícolas</b>		<b>14.039.289</b>	<b>0,55%</b>
<b>Activ.de extensión</b>		<b>510.298</b>	<b>0,02%</b>
<b>Silvicultura y Actividades conexas</b>		<b>538.505</b>	<b>0,02%</b>
<b>Subtotal sector secundario</b>		<b>405.030.000</b>	<b>16,01%</b>
<b>Industrias Manufactureras</b>		<b>105.140.000</b>	<b>4,16%</b>
<b>Electricidad, Gas y Agua</b>		<b>211.780.000</b>	<b>8,37%</b>
<b>Construcción</b>		<b>88.110.000</b>	<b>3,48%</b>
<b>Subtotal Sector Terciario</b>		<b>1.686.450.000</b>	<b>66,65%</b>

Fuente: DGEyC de La Pampa.



Para este trabajo se ha realizado un cálculo del Valor bruto de la producción primaria e industrial para el año 2005 (a valores corrientes), utilizando los datos de movimientos de cabezas dentro del territorio, así como los animales faenados dentro de la provincia de La Pampa.

Para la producción primaria se estima una producción de casi 503,5 miles de toneladas de carne lo que implica más de 1.127 mill/\$. Esto es generado en mayor medida por los destinos a faena fuera del ámbito provincial (ya sea para mercado interno o para cupos de exportación), movimientos que implican 411,5 mil. Ton/carne y unos 929,4 mill/\$ (cuadro N° 3).

Los flujos de animales que ingresan al territorio para continuar su ciclo de cría/invernada dentro de la provincia, ocupan el segundo lugar en importancia dentro del VBP (implicando 137 mil ton/carne y más de 316 mill/\$).

**Cuadro N° 3:** Valor bruto de la producción primaria provincial (en pesos corrientes 2005).

<b>Valor Bruto de la producción primaria 2005</b>		
<b>Producción carne = salidas + faena interna - entradas (sin destino faena)</b>		
	<b>ton. carne en pie</b>	<b>\$ corrientes</b>
<b>TOTAL</b>	<b>503.487</b>	<b>1.127.427.139</b>
<b>Movimientos de salida</b>	<b>531.639</b>	<b>1.197.123.920</b>
Faena mercado interno	195.371	433.319.587
Faena exportación	216.224	496.112.774
Cría, invernada y reproduc.	120.044	267.691.558
<b>Faena interna</b>	<b>109.112</b>	<b>246.642.861</b>
Mercado interno	92.181	207.141.211
Mercado exportación	16.931	39.501.650
<b>Movimientos Entrada</b>	<b>137.264</b>	<b>316.339.643</b>
Cría, invernada y reproducción	137.264	316.339.643

Fuente: Elaborado en base a datos de SENASA y ONCCA 2005

Por su parte, la industria frigorífica local genera en el año 2005 casi 339 mill/\$ (cuadro N° 4) lo que sumado al anterior eslabón determina un total de 1.466 mill/\$ para la cadena en su conjunto. Anualmente son faenadas dentro del ámbito provincial un total de 80.400 ton de carne r/H.

**Cuadro N° 4:** Valor bruto de la producción industrial provincial (en pesos corrientes 2005).

<b>Valor Bruto industrial 2005</b>		
<b>Prod industrial= faena cab prov (m interno y exportac.) + faena cab extra prov (m interno y exportac.)</b>		
	<b>ton. carne res en gancho</b>	<b>\$ corrientes</b>
<b>TOTAL</b>	<b>80.371</b>	<b>338.857.511</b>
<b>Faena animales provinciales</b>	<b>54.776</b>	<b>226.252.750</b>
mercado interno	44.341	172.529.092
mercado exportación	10.436	53.723.658
<b>Faena animales extra-provinciales</b>	<b>25.594</b>	<b>112.604.762</b>
mercado interno	15.238	59.291.435
mercado exportación	10.356	53.313.326

Fuente: Elaborado en base a datos de SENASA y ONCCA 2005.

El valor bruto industrial depende fundamentalmente de la faena de animales provinciales (233.229 cab), lo que determina una producción de más de 226,2 mill/\$ (67% del VBI), mientras que el resto corresponde a las casi 106 mil cabezas que ingresan anualmente para ser procesadas en la industria local, las que generan valor por unos 112,6 mill/\$ (el 50% de lo que genera la producción local).

## **2. Producción Primaria.**

### **2.1. Importancia y caracterización de la producción primaria provincial.**

De acuerdo con datos de la DGEyC de la provincia de La Pampa, en el año 1993 la ganadería bovina producía el 52% del VBP Primario, mientras que en 2006 esta participación se ve reducida en diez puntos porcentuales (cuadro 5).

Que se refleja también en el descenso en 12% de la participación en el aporte del sector primario en el PBG total provincial, que disminuye aún más si tenemos en cuenta la disminución del PBG Primario a nivel de la economía provincial.( cuadro 6).

**Cuadro N° 5:** Participación del sector primario en el VBP.

	1993	2006
<b>TOTAL SECTOR PRIMARIO</b>	<b>100%</b>	<b>100%</b>
Agrícola	38,8%	44,3%
<b>Ganadería</b>	<b>57,0%</b>	<b>50,0%</b>
<b>BOVINOS</b>	<b>51,9%</b>	<b>42,5%</b>
Servicios Agrícolas	4,0%	5,6%
Silvicultura y Actividades conexas	0,2%	0,1%

Fuente: DGEyC de La Pampa.

**Cuadro N° 6:** Participación del sector primario en el PBG total.

	1993	2006
<b>TOTAL PROVINCIAL</b>	<b>100,0%</b>	<b>100,0%</b>
<b>TOTAL SECTOR PRIMARIO</b>	<b>26%</b>	<b>19%</b>
Agrícola	32,5%	42,8%
<b>Ganadería</b>	<b>65,0%</b>	<b>53,9%</b>
<b>BOVINOS</b>	<b>60,6%</b>	<b>48,0%</b>
Servicios Agrícolas	2,2%	3,2%
Silvicultura y Actividades conexas	0,2%	0,1%

Fuente: DGEyC de La Pampa.

La Pampa se encuentra dividida por tres zonas agroecológicas. Los departamentos del norte y noreste de la provincia comprenden la denominada zona I ó mixta, donde prevalecen los establecimientos mixtos (con participación en actividades ganaderas y base agrícola para cosecha). Esta zona concentra en la mitad de los departamentos provinciales (11 dptos.) el 55% de los establecimientos agropecuarios ganaderos provinciales (EA) <sup>1</sup> (4.862 EA) y un total de 6.266 unidades productivas (UP) <sup>2</sup> (51%).

Los seis departamentos del centro y sudeste provincial, componen la zona II (del Caldenal ó pastizal natural), con el 28% de los EA locales y 3.777 UP. Finalmente, cinco departamentos localizados en el extremo occidental de la provincia conforman la zona III u oeste, donde 1.500 establecimientos se dedican a la actividad (17%) con 2.312 rodeos

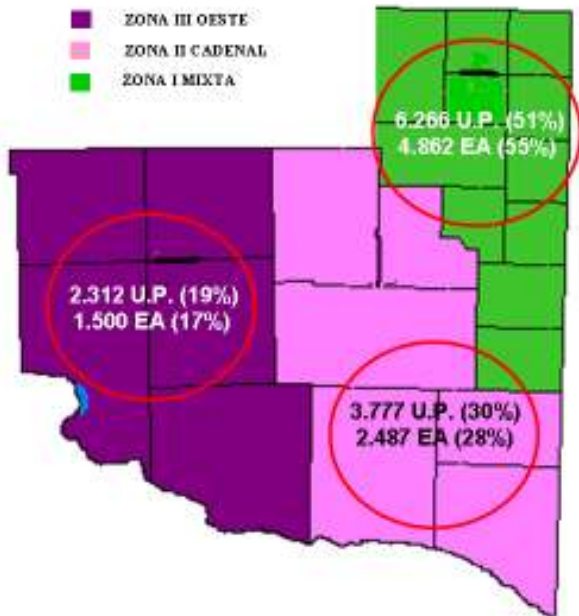
<sup>1</sup> Se define como establecimiento la superficie de tierra contigua, aunque fuese atravesada por algún accidente geográfico como arroyos, ríos, u obras de infraestructura como caminos, rutas, ferrocarril, etc.; donde se realice cualquier tipo de producción agropecuaria.

<sup>2</sup> El concepto de unidad productiva se utiliza para individualizar e identificar a cada uno de los titulares – persona física o jurídica – que poseen ganado dentro de un mismo establecimiento agropecuario.

(gráfico 1).

Un aspecto que es importante resaltar de la ganadería provincial, es la relación entre unidades productivas (UP) existentes y la cantidad de establecimientos (EA).

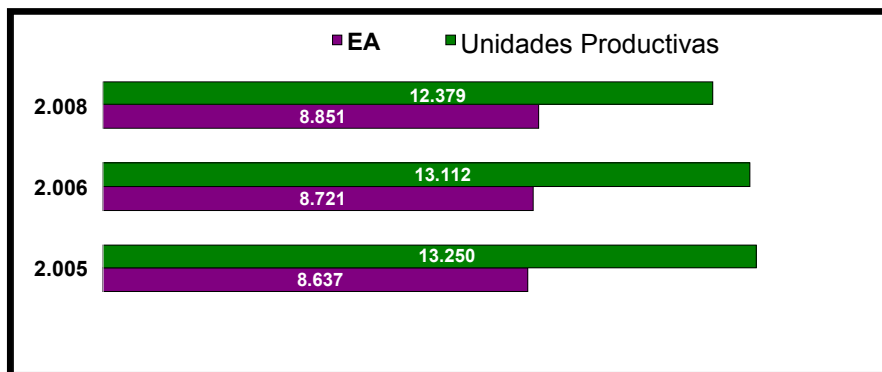
**Gráfico N° 1:** Concentración de establecimientos y UP por zonas agroecológicas.



Fuente: Elaboración propia en base a datos de SENASA (2008)

Sumadas las tres zonas anteriormente mencionadas, La Pampa cuenta con un total de 8.851 EA y 12.379 unidades productivas, lo que implica que por cada establecimiento dedicado a la ganadería existen en promedio 1,4 productores con rodeo bovino (SENASA, 2008). Analizando en retrospectiva estos números se observa que en los últimos tres años, mientras la cantidad de EA ganaderos aumentaron a nivel local en un 2,4%, los rodeos bovinos (UP) se redujeron en un 7% (gráfico 2).

**Gráfico N° 2:** Cantidad de Est. Agrop. y unidades productivas (UP) de LP (2005-2008)



Fuente: Elaboración propia en base a datos de SENASA.

La ganadería provincial se caracteriza por la mayor concentración de productores y EA en el estrato productivo con menos de 200 cabezas bovinas en propiedad (cuadro 6).



Analizado este aspecto por zona agroecológica, se aprecia que la mayor concentración en el menor estrato productivo se encuentra en la zona oeste (III), con el 47% de los establecimientos ganaderos y hasta un 72% de los rodeos vacunos locales (UP).

La zona mixta (I) también presenta la mayor parte de sus EA en el menor estrato (45%), mientras que más del 56% de las unidades productivas poseen menos de 200 vacunos en propiedad. La zona del caldenal (II) no es la excepción, con un cuarto de sus establecimientos en el mencionado estrato, los que concentran más de la mitad de las UP.

**Cuadro N° 7:** Estratificación de establecimientos y unidades productivas por tamaño.

	EA y unidades productivas por estratos ganaderos											
	<201		201-500		501-1 000		1001-2000		>2001		TOTAL	
	EA	UP	EA	UP	EA	UP	EA	UP	EA	UP	EA	UP
<b>Atreucó</b>	267	444	174	186	86	81	24	19	16	16	567	746
<b>Capital</b>	174	296	137	143	62	61	21	17	7	6	401	523
<b>Catrilo</b>	147	244	105	107	61	57	23	24	11	9	347	441
<b>Chapaleufú</b>	42	171	49	67	44	44	17	10	7	7	159	299
<b>Conhelo</b>	202	329	127	134	66	58	17	21	13	11	425	553
<b>Guatraché</b>	324	444	124	140	54	65	30	25	19	14	551	688
<b>Maracó</b>	166	255	101	113	58	63	24	19	11	9	360	459
<b>Quemú Quemú</b>	220	353	143	147	65	62	28	23	5	5	461	590
<b>Rancul</b>	208	355	196	195	92	95	47	46	17	14	560	705
<b>Realicó</b>	251	353	192	217	83	78	31	25	7	6	564	679
<b>Trenel</b>	193	290	157	189	81	74	25	31	11	21	467	605
<b>Total zona I</b>	<b>45,1%</b>	<b>56,2%</b>	<b>31,0%</b>	<b>26,0%</b>	<b>15,5%</b>	<b>11,7%</b>	<b>5,9%</b>	<b>4,1%</b>	<b>2,6%</b>	<b>1,9%</b>	<b>100,0%</b>	<b>100,0%</b>
<b>Loventué</b>	138	344	103	138	86	90	54	41	15	13	396	626
<b>Caleu Caleu</b>	57	181	93	121	64	60	47	41	14	11	275	414
<b>Hucal</b>	349	492	163	165	50	50	26	23	21	19	609	749
<b>Lihuel Calel</b>	12	161	45	116	73	82	56	35	19	15	205	409
<b>Toay</b>	113	269	141	167	95	104	43	31	23	21	415	592
<b>Utracán</b>	159	516	188	264	134	125	75	57	31	25	587	987
<b>Total zona II</b>	<b>33,3%</b>	<b>52,0%</b>	<b>29,5%</b>	<b>25,7%</b>	<b>20,2%</b>	<b>13,5%</b>	<b>12,1%</b>	<b>6,0%</b>	<b>4,9%</b>	<b>2,8%</b>	<b>100,0%</b>	<b>100,0%</b>
<b>Chalileo</b>	374	594	259	277	110	105	41	34	20	17	804	1027
<b>Chical Co</b>	79	250	61	83	41	28	21	17	7	6	209	384
<b>Curacó</b>	81	215	41	40	20	17	8	9	2	0	152	281
<b>Limay Mahuida</b>	30	118	34	49	30	32	16	10	8	7	118	216
<b>Puelén</b>	137	343	59	45	16	12	4	4	1	0	217	404
<b>Total zona IV</b>	<b>47,0%</b>	<b>72,1%</b>	<b>28,0%</b>	<b>16,9%</b>	<b>15,4%</b>	<b>6,9%</b>	<b>7,0%</b>	<b>3,1%</b>	<b>2,6%</b>	<b>1,0%</b>	<b>100,0%</b>	<b>100,0%</b>
<b>TOTAL</b>	<b>3724</b>	<b>7018,1</b>	<b>2693</b>	<b>3103,5</b>	<b>1471,4</b>	<b>1443</b>	<b>678,2</b>	<b>562</b>	<b>285,07</b>	<b>252</b>	<b>8851</b>	<b>12379</b>

Fuente: SENASA (2008).

La producción primaria de la cadena cárnica, de acuerdo con datos del REPAGRO (2006), genera unos 5.724 puestos de trabajo permanentes y 1.176 puestos transitorios. Es importante resaltar el carácter multi-funcional que presentan los trabajadores, fundamentalmente de la zona mixta (este de La Pampa), ya que lo común es que además de dedicar parte de su tiempo a la actividad ganadera también cumplan funciones relacionadas con las cadenas agrícolas, en combinación con lo anterior.



## 2.2. Destino de la producción primaria y características de los productos elaborados.

### 2.2.1. Orientación productiva provincial.

De acuerdo con datos de la 1° vacunación de aftosa del año 2007 (SENASA, 2007), de un total de 8.849 establecimientos ganaderos, el 35% (3.125 EA) se dedican a la actividad de cría-recría, concentrando casi un 38% de los bovinos presentes en el territorio (cuadro 8). Un 28% de las EA se dedica a la invernada pura con el 28% de las cabezas, mientras que un 24% lo hace en la actividad de cría pura, con un stock de casi el 20% de bovinos. Las 1.139 EA restantes realizan una ganadería de ciclo completo, trabajando con el 15% del ganado total.

Visto desde el lado de los rodeos bovinos, se puede deducir que las actividades combinadas (cría-recría ó ciclo completo) concentran el 43% de las unidades productivas provinciales, reuniendo más del 50% de las cabezas vacunas, mientras que las actividades puras (cría ó invernada) representan a más de la mitad de los rodeos (57%) con más de 2 millones de cabezas en producción.

**Cuadro N° 8:** Orientación productiva de los establecimientos y rodeos provinciales.

Categoría	EA	Cabezas	%	UP	Cabezas	%
Cría	2.106	819.859	19,9%	3.339	880.487	21,4%
Invernada pura	2.479	1.134.575	27,5%	3.652	1.145.783	27,9%
Ciclo completo	1.139	622.587	15,1%	1.363	579.090	14,1%
Cría + Recría	3.125	1.544.217	37,5%	4.001	1.508.520	36,7%
<b>Total General</b>	<b>8.849</b>	<b>4.121.238</b>	<b>100,0%</b>	<b>12.355</b>	<b>4.113.880</b>	<b>100,0%</b>

Fuente: SENASA (2007).

El gráfico 3 muestra la orientación productiva de los distintos departamentos de la provincia. Teniendo en cuenta un indicador<sup>3</sup> con el que se puede calcular la orientación productiva de un territorio en función de la conformación de sus rodeos y la participación de cada una de las categorías bovinas, en el presente trabajo se analizó el perfil productivo de cada departamento, los que agrupados podrían conformar nuevas sub-zonas ganaderas, en función de la actividad productiva realizada.

En el mismo se puede observar, que a excepción de la actividad combinada cría-

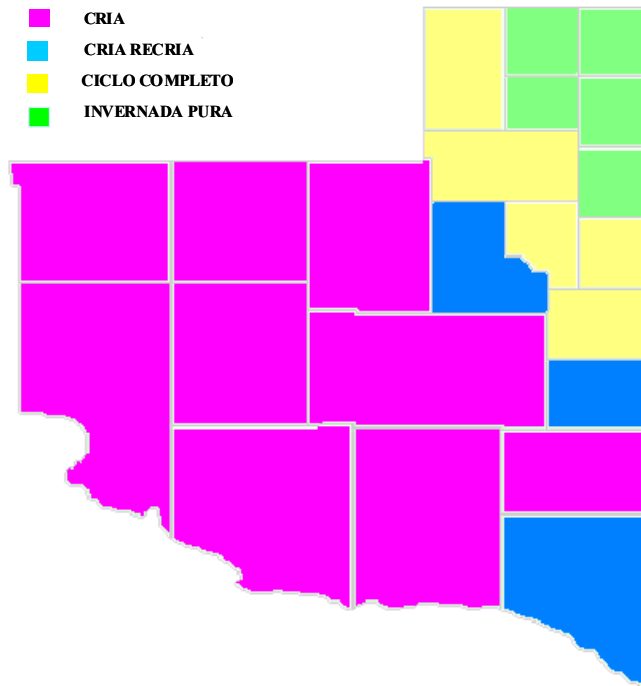
---

Vacas + vaquillonas

3 Total de rodeo - terneros

recrea la que se encuentra más dispersa sobre el territorio, las otras orientaciones productivas conforman como distintas subzonas ganaderas, caracterizadas por sus perfiles ganaderos. El noreste de la provincia se encuentra netamente orientado a la invernada pura, apoyado en la presencia de tierras de mayor productividad, que permiten la obtención de una base forrajera anual que permite el desarrollo de la actividad, junto con una agricultura de cosecha cada días más presente.

**Gráfico N° 3:** Subzonas ganaderas de La Pampa con distintas orientaciones productivas.



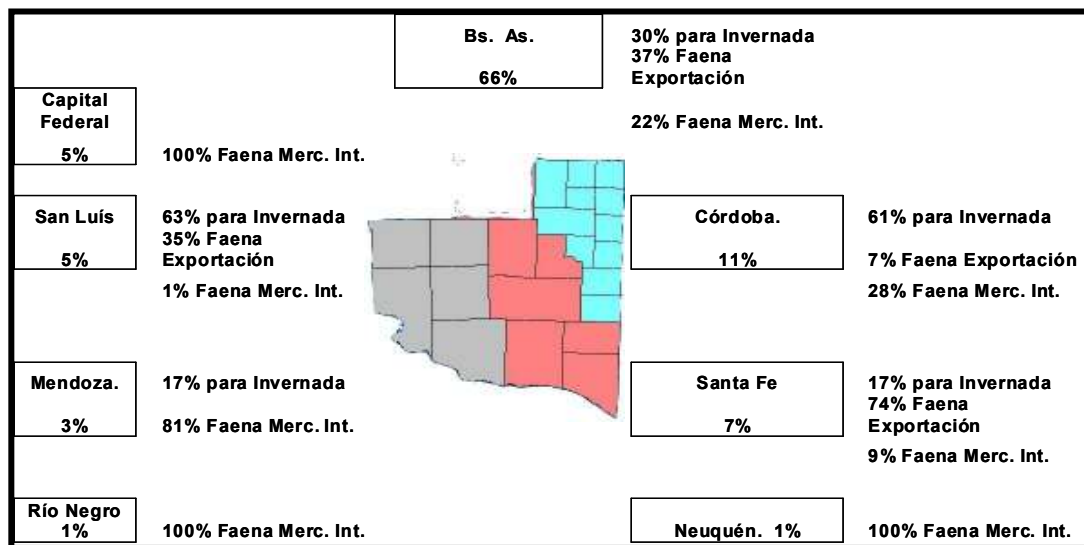
Fuente: Elaboración propia.

En el gráfico 3 se puede observar un corredor con orientación noroeste-centro este, comprendido por cinco departamentos sobre los que se desarrolla la actividad de ciclo completo en la actualidad. Finalmente, la cría pura se despliega sobre toda la zona oeste y caldenal de la provincia, concentrando nueve departamentos con mayor superficie, lo que en una primera lectura podría indicar que concentra la mayor parte del territorio pampeano. Sin embargo, como se viera anteriormente, los departamentos con mayor concentración vacuna

### 2.2.2. Movimientos de animales.

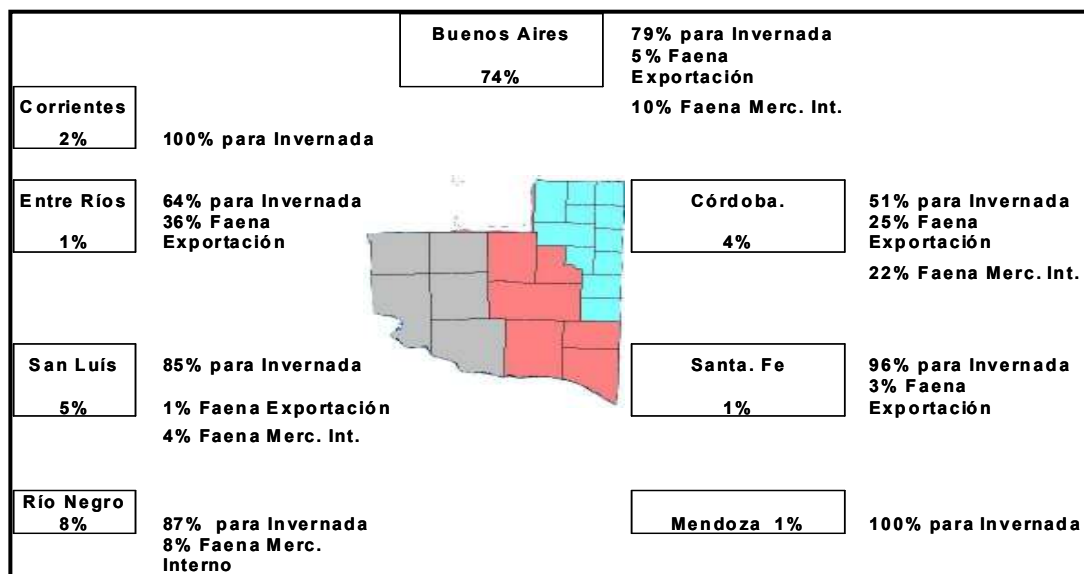
En los gráficos 4 y 5 podemos observar los orígenes y destinos de los animales que entran y salen de la provincia de La Pampa. Siendo el mayor intercambio con la provincia de Buenos Aires hacia donde sale el 66% de las cabezas bovinas mayoritariamente con destino a faena y desde donde entra a La Pampa el 74% de las cabezas con destino a invernada en su mayoría.

**Gráfico N° 4:** Movimientos de salida de bovinos provinciales por motivo y destino (%)



Fuente: Elaboración propia en base a datos de SENASA (2005)

**Gráfico N° 5:** Movimientos de entrada de bovinos nacionales, por motivo y origen (%)



Fuente: Elaboración propia en base a datos de SENASA (2005)



A estos desplazamientos es importante agregar los movimientos internos dentro de la provincia que comprenden aproximadamente 1,5 millones de cabezas anuales mayoritariamente con destino a invernada dentro de la provincia (cuadro 9).

**Cuadro 9:** Movimientos internos de cabezas bovinas en la provincia de La Pampa

<b>Mov. Interno LP (1.489.571 Cab.)</b>
<b>65 % para Invernada</b>
<b>9 % Faena Export.</b>
<b>5 % Faena Merc. Int.</b>

Fuente. Elaboración propia en base a datos de SENASA (2005).

### 2.2.2.1. Movimientos de entrada y salida de los departamentos de la Zona Mixta.

De acuerdo con datos de SENASA (2005) los departamentos que conforman la zona mixta de la provincia reciben anualmente más de 1,1 millones de cabezas, en gran parte para invernar en la zona (90%), ya sea para mercado interno ó de exportación. La mayoría proviene desde provincias vecinas, en especial Buenos Aires.

Un total de casi 82 mil cabezas ingresan a la zona mixta a comercializarse en remates feria locales, lo que implica un 20% de la hacienda comercializada por consignatarios provinciales anualmente.

Los movimientos de salida contabilizan un total de 1,5 millones de cabezas que salen de la zona hacia provincias vecinas (en particular Buenos Aires) ó hacia otras zonas de la provincia. Las salidas tienen como principales motivos de destino la faena en otras provincias (59%) ó bien la actividad de invernada (27%), ya sea para mercado interno ó externo. Un total de 79 mil cabezas se destinan a remates feria localizados en otras zonas de La Pampa ó bien en otras provincias.

A continuación se analizan los movimientos de entrada y salida a los distintos departamentos que conforman la zona, analizando el motivo que ocasiona el movimiento y el destino/origen. Cabe aclarar en este punto, que han sido representados en los cuadros los principales movimientos de hacienda, dejando fuera del análisis aquellas cifras poco significativas que no aportaran al estudio.

## MOVIMIENTOS DE ENTRADA A ATREUCO.

El departamento recibe anualmente más de 87 mil cabezas, de las cuales un 78% provienen de diferentes lugares de la provincia, un 19% de Buenos Aires y el resto se reparte entre diferentes provincias. El motivo principal por el cual ingresan las cabezas es para invernada (78%), mientras que el resto ingresa para ser comercializada en remates feria de la zona.

### ENTRADAS a invernada

Origen	Vaca	Vaquillona	Novillo	Novillito	Temeros	Terneras	Toros	TOTAL
Buenos Aires	1.254	1.502	892	2.255	6.046	1.649	103	13.701
Santa fe	0	0	28	34	57	0	0	119
Corrientes	21	198	221	444	0	0	2	886
Formosa	18	140	0	505	14	11	5	693
Rio Negro	0	0	134	5	168	199	0	506
La Pampa	6.698	4.483	7.395	7.112	13.422	7.858	355	47.323
<b>TOTAL</b>	<b>7.991</b>	<b>6.323</b>	<b>8.670</b>	<b>10.355</b>	<b>19.707</b>	<b>9.717</b>	<b>465</b>	<b>63.228</b>

### a invernada exportacion

Origen	Vaca	Vaquillona	Novillo	Novillito	Temeros	Terneras	Toros	TOTAL
Buenos Aires	0	129	412	377	1.944	14	21	2.897
Rio Negro	0	0	0	43	212	0	0	255
La Pampa	137	17	7	318	968	181	10	1.638
<b>TOTAL</b>	<b>137</b>	<b>146</b>	<b>419</b>	<b>738</b>	<b>3.124</b>	<b>195</b>	<b>31</b>	<b>4.790</b>

### a Remates Feria

Origen	Vaca	Vaquillona	Novillo	Novillito	Temeros	Terneras	Toros	TOTAL
LA PAMPA	3614	6219	5661	838	1293	938	485	19048
<b>TOTAL</b>	<b>3.614</b>	<b>6.219</b>	<b>5.661</b>	<b>838</b>	<b>1.293</b>	<b>938</b>	<b>485</b>	<b>19.048</b>
<b>TOTAL ENTRADAS</b>	<b>11.742</b>	<b>12.688</b>	<b>14.750</b>	<b>11.931</b>	<b>24.124</b>	<b>10.850</b>	<b>981</b>	<b>87.066</b>

## MOVIMIENTOS DE SALIDA ATREUCO.

Los movimientos de salida involucran un total de 165,5 mil cabezas anuales (13% del total que sale de la zona mixta), de las cuales un 45% sale para ser faenadas en frigoríficos de otras provincias (Buenos Aires) ó del ámbito provincial, ya sea para mercado interno o para exportación. Un 33% son categorías destinadas a invernada, en especial novillos y vaquillonas (122 mill cab.) y vacas de refugio (34 mil cab).



**SALIDA a Faena Mercado Interno**

Destino	Vaca	Vaquillona	Novillo	Novillito	Terneros	Temeras	Toros	TOTAL
BUENOS AIRES	1.298	8.001	7.111	1.697	101	120	137	18.465
CORDOBA	450	539	1833	0	0	0	33	2.855
LA PAMPA	1588	8382	7181	296	85	51	122	17.705
MENDOZA	91	16	1158	42	0	0	4	1311
NEUQUEN	72	70	465	0	0	0	8	615
SANTA FE	104	0	24	0	0	0	193	321
<b>TOTAL</b>	<b>3.603</b>	<b>17.008</b>	<b>17.772</b>	<b>2.035</b>	<b>186</b>	<b>171</b>	<b>497</b>	<b>41.272</b>

**a Faena Exportación**

Destino	Vaca	Vaquillona	Novillo	Novillito	Terneros	Temeras	Toros	TOTAL
BUENOS AIRES	1424	835	26767	0	35	0	15	29.076
CORDOBA	259	28	711	0	0	0	4	1.002
ENTRE RIOS	0	0	148	0	0	0	0	148
LA PAMPA	312	0	361	0	0	0	0	673
SANTA FE	828	0	981	0	0	0	80	1.889
<b>TOTAL</b>	<b>2823</b>	<b>863</b>	<b>28968</b>	<b>0</b>	<b>35</b>	<b>0</b>	<b>99</b>	<b>32.788</b>

**a Invernada**

Destino	Vaca	Vaquillona	Novillo	Novillito	Terneros	Terneras	Toros	TOTAL
BUENOS AIRES	3017	1675	1289	683	1809	2491	159	11.123
CORDOBA	225	40	40	92	91	14	38	540
LA PAMPA	7659	5150	6297	6558	8482	5229	753	40.128
SAN LUIS	19	700	0	0	10	8	10	747
SANTA FE	0	57	0	170	3	198	0	428
<b>TOTAL</b>	<b>10.920</b>	<b>7.622</b>	<b>7.626</b>	<b>7.503</b>	<b>10.395</b>	<b>7.940</b>	<b>960</b>	<b>52.966</b>

**a Mercado Terminal**

Destino	Vaca	Vaquillona	Novillo	Novillito	Terneros	Terneras	Toros	TOTAL
BUENOS AIRES	2463	6135	8042	279	27	27	235	17.208
<b>TOTAL</b>	<b>2.463</b>	<b>6.135</b>	<b>8.042</b>	<b>279</b>	<b>27</b>	<b>27</b>	<b>235</b>	<b>17.208</b>

**a Remates Feria**

Destino	Vaca	Vaquillona	Novillo	Novillito	Terneros	Terneras	Toros	TOTAL
BUENOS AIRES	146	309	395	43	0	55	24	972
LA PAMPA	3.342	5.758	5.951	822	1.284	1.033	492	18.682
<b>TOTAL</b>	<b>3.488</b>	<b>6.067</b>	<b>6.346</b>	<b>865</b>	<b>1.284</b>	<b>1.088</b>	<b>516</b>	<b>19.654</b>

**a Invernada Exportación**

Destino	Vaca	Vaquillona	Novillo	Novillito	Terneros	Terneras	Toros	TOTAL
LA PAMPA	137	17	7	272	987	180	10	1.610
<b>TOTAL</b>	<b>137</b>	<b>17</b>	<b>7</b>	<b>272</b>	<b>987</b>	<b>180</b>	<b>10</b>	<b>1.610</b>
<b>TOTAL SALIDAS</b>	<b>23.434</b>	<b>37.712</b>	<b>68.761</b>	<b>10.954</b>	<b>12.914</b>	<b>9.406</b>	<b>2.317</b>	<b>165.498</b>

**MOVIMIENTOS DE ENTRADA EN CAPITAL.**

El departamento Capital, marcado por una orientación productiva de ciclo completo, de acuerdo a los datos de SENASA para los últimos años, recibe anualmente unas 57,6 mil cabezas bovinas. El 60% de estos movimientos tienen por destino la industria frigorífica local habilitada para exportación (con cuota Hilton asignada); estas cabezas provienen principalmente de las provincias vecinas de Buenos Aires y Córdoba.

Un 28% ingresa con destino invernada (mercado interno y exportación), de Buenos Aires y Río Negro especialmente. La categoría de mayor ingreso para este destino son los terneros machos (51%).



## Caracterización de la cadena de la carne bovina en la provincia de La Pampa

### ENTRADA a Remates FERIA

Origen	Vaca	Vaquillona	Novillo	Novillito	Temeros	Termeras	Toros	TOTAL
Mendoza	289	14	109	147	883	235	29	1706
<b>TOTAL</b>	<b>289</b>	<b>14</b>	<b>109</b>	<b>147</b>	<b>883</b>	<b>235</b>	<b>29</b>	<b>1.706</b>

### a faena

Origen	Vaca	Vaquillona	Novillo	Novillito	Temeros	Termeras	Toros	TOTAL
Buenos Aires	817	448	2.017	137	0	37	7	3.463
Córdoba	843	110	240	0	0	0	0	1.193
San Luis	367	20	8	0	0	0	0	395
<b>TOTAL</b>	<b>2.027</b>	<b>578</b>	<b>2.265</b>	<b>137</b>	<b>0</b>	<b>37</b>	<b>7</b>	<b>5.051</b>

### a faena exportación

Origen	Vaca	Vaquillona	Novillo	Novillito	Temeros	Termeras	Toros	TOTAL
Buenos Aires	960	356	18.277	229	0	0	0	19.858
Córdoba	283	0	10.096	0	0	0	0	10.379
Entre Ríos	0	0	3.845	0	0	0	0	3.845
Río negro	0	0	188	0	0	0	0	188
San Luis	128	0	221	0	0	0	0	349
Santa Fe	33	0	138	0	0	0	0	171
<b>TOTAL</b>	<b>1.404</b>	<b>356</b>	<b>32.765</b>	<b>229</b>	<b>0</b>	<b>0</b>	<b>0</b>	<b>34.790</b>

### a invernada

Origen	Vaca	Vaquillona	Novillo	Novillito	Temeros	Termeras	Toros	TOTAL
Buenos Aires	564	429	308	1.090	6.100	1.318	39	9.848
Corrientes	0	21	0	54	220	100	0	395
Mendoza	8	5	0	39	58	36	0	146
Río Negro	115	91	29	291	775	852	0	2.153
San Luis	0	6	0	140	307	85	0	538
<b>TOTAL</b>	<b>564</b>	<b>429</b>	<b>308</b>	<b>1.090</b>	<b>6.100</b>	<b>1.318</b>	<b>39</b>	<b>13.080</b>

### a invernada exportación

Origen	Vaca	Vaquillona	Novillo	Novillito	Temeros	Termeras	Toros	TOTAL
Buenos Aires	49	0	0	113	1.742	435	3	2.342
Río Negro	24	64	77	105	292	47	0	609
<b>TOTAL</b>	<b>73</b>	<b>64</b>	<b>77</b>	<b>218</b>	<b>2.034</b>	<b>482</b>	<b>3</b>	<b>2.951</b>

<b>TOTAL ENTRADAS</b>	<b>4.357</b>	<b>1.441</b>	<b>35.524</b>	<b>1.821</b>	<b>9.017</b>	<b>2.072</b>	<b>78</b>	<b>57.578</b>
-----------------------	--------------	--------------	---------------	--------------	--------------	--------------	-----------	---------------

## MOVIMIENTOS DE SALIDA DE CAPITAL.

Los movimientos de salida desde el departamento capital involucran un total de casi 82 mil cabezas anuales, repartidas mayoritariamente entre los destino faena (53%) e invernada (42%), ya sea para mercado interno como de exportación.

El principal destino con motivo faena interna es la provincia de Buenos Aires (58%), mientras que los movimientos con destino invernada se realizan fundamentalmente dentro de la misma provincia, entre diferentes departamentos.

**SALIDA a Faena Mercado Interno**

Destino	Vaca	Vaquillona	Novillo	Novillito	Terneros	Temeras	Toros	TOTAL
Buenos Aires	2494	9857	8652	2967	92	556	107	24.725
Córdoba	0	75	227	0	0	0	0	302
La Pampa	2400	4577	3159	1251	151	511	210	12.259
Río Negro	2379	1179	961	417	30	119	473	5.558
<b>TOTAL</b>	<b>7273</b>	<b>15688</b>	<b>12999</b>	<b>4635</b>	<b>273</b>	<b>1186</b>	<b>790</b>	<b>42844</b>

**a Faena exportación**

Destino	Vaca	Vaquillona	Novillo	Novillito	Terneros	Temeras	Toros	TOTAL
Buenos Aires	0	0	130	11	0	0	0	141
<b>TOTAL</b>	<b>0</b>	<b>0</b>	<b>130</b>	<b>11</b>	<b>0</b>	<b>0</b>	<b>0</b>	<b>141</b>

**a Invernada**

Destino	Vaca	Vaquillona	Novillo	Novillito	Terneros	Temeras	Toros	TOTAL
La Pampa	6.156	3.930	2.282	4.305	8.620	6.090	793	32.176
<b>TOTAL</b>	<b>6.156</b>	<b>3.930</b>	<b>2.282</b>	<b>4.305</b>	<b>8.620</b>	<b>6.090</b>	<b>793</b>	<b>32.176</b>

**a Invernada Exportación.**

Destino	Vaca	Vaquillona	Novillo	Novillito	Terneros	Temeras	Toros	TOTAL
La Pampa	226	1	244	800	548	129	18	1.966
<b>TOTAL</b>	<b>226</b>	<b>1</b>	<b>244</b>	<b>800</b>	<b>548</b>	<b>129</b>	<b>18</b>	<b>1.966</b>

**a Reproducción.**

Destino	Vaca	Vaquillona	Novillo	Novillito	Terneros	Temeras	Toros	TOTAL
La Pampa	0	6	0	0	0	0	173	179
<b>TOTAL</b>	<b>0</b>	<b>6</b>	<b>0</b>	<b>0</b>	<b>0</b>	<b>0</b>	<b>173</b>	<b>179</b>

**a Remates Feria**

Destino	Vaca	Vaquillona	Novillo	Novillito	Terneros	Temeras	Toros	TOTAL
La Pampa	62	39	64	670	490	437	1	1763
Río Negro	81	145	4	294	1.154	788	2	2.468
San Luis	0	12	0	38	40	40	0	130
<b>TOTAL</b>	<b>143</b>	<b>196</b>	<b>68</b>	<b>1.002</b>	<b>1.684</b>	<b>1.265</b>	<b>3</b>	<b>4.361</b>
<b>TOTAL SALIDAS</b>	<b>13.798</b>	<b>19.821</b>	<b>15.723</b>	<b>10.753</b>	<b>11.125</b>	<b>8.670</b>	<b>1.777</b>	<b>81.667</b>

**MOVIMIENTOS DE ENTRADA A CATRILO.**

Catriló, otro de los cinco departamentos con orientación productiva “ciclo completo”, recibe anualmente algo más de 42 mil cabezas. El motivo fundamental de salida es la invernada (99%), en especial para mercado interno en la provincia de Buenos Aires. La mayoría de los animales movilizados son terneros machos (58%) y en menor cuantía terneras hembras (17%).

### ENTRADA a invernada

Origen	Vaca	Vaquillona	Novillo	Novillito	Terneros	Temeras	Toros	TOTAL
Buenos Aires	1.981	2.098	599	1.828	17.501	4.530	228	28.765
Corrientes	0	0	300	0	421	42	0	763
Entre Ríos	0	0	0	0	372	12	0	384
Formosa	0	0	0	0	60	60	0	120
Chaco	0	0	0	249	0	0	0	249
Mendoza	0	0	0	201	223	0	3	427
Río Negro	41	16	96	277	808	316	0	1.554
San Luis	364	0	140	350	556	742	94	2.246
<b>TOTAL</b>	<b>2.386</b>	<b>2.114</b>	<b>1.135</b>	<b>2.905</b>	<b>19.941</b>	<b>5.702</b>	<b>325</b>	<b>34.508</b>

### a invernada exportación

Origen	Vaca	Vaquillona	Novillo	Novillito	Terneros	Temeras	Toros	TOTAL
Buenos Aires	0	277	138	365	4.831	639	0	6.250
Córdoba	0	0	0	165	0	0	0	165
Río Negro	30	0	43	235	954	4	0	1.266
<b>TOTAL</b>	<b>30</b>	<b>277</b>	<b>181</b>	<b>765</b>	<b>5.785</b>	<b>643</b>	<b>0</b>	<b>7.681</b>

### a reproducción

Origen	Vaca	Vaquillona	Novillo	Novillito	Terneros	Temeras	Toros	TOTAL
Buenos Aires	1	28	0	0	0	0	27	56
<b>TOTAL</b>	<b>1</b>	<b>28</b>	<b>0</b>	<b>0</b>	<b>0</b>	<b>0</b>	<b>27</b>	<b>56</b>
<b>TOTAL ENTRADAS</b>	<b>2.417</b>	<b>2.419</b>	<b>1.316</b>	<b>3.670</b>	<b>25.726</b>	<b>6.345</b>	<b>352</b>	<b>42.245</b>

## MOVIMIENTOS DE SALIDA DE CATRILO.

Un total de casi 138 mil cabezas/año (11% de los animales que salen de la zona mixta) salen desde el departamento Catrilo para ser faenadas (52%) para mercado interno ó externo, ó bien para ser invernadas (30%) en especial en otros departamentos de la provincia. Las categorías que requieren mayor cantidad de kilos para ser terminadas para faena (vacas y novillos) son las que se destinan a la invernada local o extra provincial.

Entre los animales destinados a faena sobresalen las categorías más pesadas como son novillos y vaquillonas para mercado interno, y novillos y vaca para exportación. El principal destino son frigoríficos de la provincia de Buenos Aires y locales de La Pampa, y en menor medida Córdoba con destino mercado interno.



**SALIDA a Cría**

Origen	Vaca	Vaquillona	Novillo	Novillito	Terneros	Temeras	Toros	TOTAL
Buenos Aires	0	126	0	0	0	0	1	127
La Pampa	0	100	0	0	0	0	13	113
<b>TOTAL</b>	<b>0</b>	<b>126</b>	<b>0</b>	<b>0</b>	<b>0</b>	<b>0</b>	<b>1</b>	<b>127</b>

**a Faena**

Origen	Vaca	Vaquillona	Novillo	Novillito	Terneros	Temeras	Toros	TOTAL
Buenos Aires	2.183	6.690	9.023	814	317	410	148	19.585
Córdoba	6	615	1.551	2	0	0	0	2.174
La Pampa	1.258	4.254	4.133	169	31	124	86	10.055
Mendoza	14	10	332	0	0	0	0	356
Neuquén	16	231	143	0	0	0	0	390
Río Negro	67	46	94	0	0	0	0	207
Santa Fe	30	24	212	0	0	0	0	266
<b>TOTAL</b>	<b>3.574</b>	<b>11.870</b>	<b>15.488</b>	<b>985</b>	<b>348</b>	<b>534</b>	<b>234</b>	<b>33.033</b>

**a Faena Exportación**

Origen	Vaca	Vaquillona	Novillo	Novillito	Terneros	Temeras	Toros	TOTAL
Buenos Aires	2.647	1.000	23.840	0	0	65	19	27.571
Córdoba	245	0	300	0	0	0	0	545
La Pampa	0	0	7.781	0	0	0	0	7.781
Entre Ríos	0	120	36	0	0	0	0	156
San Luis	0	0	219	0	0	0	0	219
Santa Fe	242	21	1.934	0	0	0	21	2.218
<b>TOTAL</b>	<b>3.134</b>	<b>1.141</b>	<b>34.110</b>	<b>0</b>	<b>0</b>	<b>65</b>	<b>40</b>	<b>38.490</b>

**a Invernada**

Origen	Vaca	Vaquillona	Novillo	Novillito	Terneros	Temeras	Toros	TOTAL
Buenos Aires	2.094	1.809	2.783	2.136	1.193	1.070	49	11.134
Córdoba	5	255	0	0	0	0	2	262
La Pampa	5.502	3.223	4.710	4.641	4.835	3.167	494	26.572
San Luis	0	331	149	667	1	0	57	1.205
Santa Fe	0	133	185	50	0	0	0	368
<b>TOTAL</b>	<b>7.601</b>	<b>5.751</b>	<b>7.827</b>	<b>7.494</b>	<b>6.029</b>	<b>4.237</b>	<b>602</b>	<b>39.541</b>

**a Invernada Exportación**

Origen	Vaca	Vaquillona	Novillo	Novillito	Terneros	Temeras	Toros	TOTAL
La Pampa	35	103	825	158	660	116	2	1.899
<b>TOTAL</b>	<b>35</b>	<b>103</b>	<b>825</b>	<b>158</b>	<b>660</b>	<b>116</b>	<b>2</b>	<b>1.899</b>

**a Remates Feria**

Origen	Vaca	Vaquillona	Novillo	Novillito	Terneros	Temeras	Toros	TOTAL
Buenos Aires	59	284	123	50	16	7	22	561
La Pampa	1.679	1.724	601	257	466	634	373	5.734
<b>TOTAL</b>	<b>1.738</b>	<b>2.008</b>	<b>724</b>	<b>307</b>	<b>482</b>	<b>641</b>	<b>395</b>	<b>6.295</b>

**a Reproducción**

Origen	Vaca	Vaquillona	Novillo	Novillito	Terneros	Temeras	Toros	TOTAL
Buenos Aires	0	29	0	0	0	0	15	44
La Pampa	0	1	0	0	0	0	96	97
<b>TOTAL</b>	<b>0</b>	<b>30</b>	<b>0</b>	<b>0</b>	<b>0</b>	<b>0</b>	<b>111</b>	<b>141</b>

**a Mercado Terminal**

Origen	Vaca	Vaquillona	Novillo	Novillito	Terneros	Temeras	Toros	TOTAL
Buenos Aires	2.968	5.000	9.520	289	45	176	384	18.382
<b>TOTAL</b>	<b>2.968</b>	<b>5.000</b>	<b>9.520</b>	<b>289</b>	<b>45</b>	<b>176</b>	<b>384</b>	<b>18.382</b>
<b>TOTAL ENTRADAS</b>	<b>19.050</b>	<b>26.029</b>	<b>68.494</b>	<b>9.233</b>	<b>7.564</b>	<b>5.769</b>	<b>1.769</b>	<b>137.908</b>

## MOVIMIENTOS DE ENTRADA A CHAPALEUFU.

Algo más de 104 mil cabezas entran anualmente al departamento Chapaleufú, localizado en el límite noreste provincial y marcado por una orientación productiva de invernada. El 80% de las cabezas ingresan para invernada de mercado interno, en gran parte desde Buenos Aires (47%) ó desde otros departamentos de La Pampa (38%).

El ternero macho es la categoría de mayor ingreso para este destino (52%), seguida por novillos (12%) y novillitos (11%).

### ENTRADA a Invernada

Origen	Vaca	Vaquillona	Novillo	Novillito	Temeros	Ternereras	Toros	TOTAL
BUENOS AIRES	2089	1220	1254	2142	28305	4068	83	39.161
CORDOBA	242	878	0	97	1182	404	17	2820
CORRIENTES	0	30	0	266	2.424	76	0	2.796
ENTRE RIOS	35	0	2	71	1089	146	0	1343
FORMOSA	0	0	0	0	1354	20	0	1374
MENDOZA	84	0	126	352	756	462	0	1780
RIO NEGRO	133	90	0	55	348	194	0	820
SAN LUIS	51	0	43	162	535	227	26	1044
SANTA FE	14	0	0	0	790	35	0	839
LA PAMPA	3259	2716	8580	6151	6844	3393	249	31.192
<b>TOTAL</b>	<b>5907</b>	<b>4934</b>	<b>10005</b>	<b>9296</b>	<b>43627</b>	<b>9025</b>	<b>375</b>	<b>83.169</b>

### a Invernada de exportación

Origen	Vaca	Vaquillona	Novillo	Novillito	Temeros	Ternereras	Toros	TOTAL
BUENOS AIRES	183	442	203	1.326	11.260	418	8	13.840
RIO NEGRO	194	0	186	462	899	26	0	1.767
LA PAMPA	636	409	653	1.399	1.818	61	46	5.022
SANTA FE	0	11	0	0	34	28	0	73
<b>TOTAL</b>	<b>1.013</b>	<b>862</b>	<b>1.042</b>	<b>3.187</b>	<b>14.011</b>	<b>533</b>	<b>54</b>	<b>20.702</b>

### a Reproducción

Origen	Vaca	Vaquillona	Novillo	Novillito	Temeros	Ternereras	Toros	TOTAL
BUENOS AIRES	38	46	0	0	17	16	21	138
RIO NEGRO	145	0	0	0	7	0	0	152
LA PAMPA	14	39	0	0	0	0	64	117
<b>TOTAL</b>	<b>197</b>	<b>85</b>	<b>0</b>	<b>0</b>	<b>24</b>	<b>16</b>	<b>85</b>	<b>407</b>
<b>TOTAL ENTRADAS</b>	<b>7.117</b>	<b>5.881</b>	<b>11.047</b>	<b>12.483</b>	<b>57.662</b>	<b>9.574</b>	<b>514</b>	<b>104.278</b>

## MOVIMIENTOS DE SALIDA DE CHAPALEUFU.

Los movimientos de salida desde Chapaleufú contabilizan unas 115 mil cab/año, algo más de la mitad de animales en stock que presenta el departamento para el mismo año. Un 73% de estas cabezas son destinadas a faena a frigoríficos de la provincia de Buenos Aires (85%), Santa Fe en el caso de que se destine a exportación ó locales si es mercado interno.

Los movimientos con destino invernada concentran el 26% de los movimientos de salida del departamento, con destino a otros departamentos de la provincia (71%) ó provincias limítrofes como Buenos Aires, Córdoba ó San Luis.



Con destino internada para mercado interno, sobresale la mayor participación de la categoría novillitos (34%), seguida por novillos y vaquillonas (26 y 18% respectivamente).

#### SALIDA a Internada

Origen	Vaca	Vaquillona	Novillo	Novillito	Terneros	Temeras	Toros	TOTAL
BUENOS AIRES	1.209	1.024	689	1.040	329	196	69	4.556
CORDOBA	159	874	62	349	79	113	20	1.656
MENDOZA	361	51	2	0	7	7	98	526
SAN LUIS	0	0	463	1.279	7	6	33	1.788
LA PAMPA	1.986	3.072	5.779	6.551	739	396	210	18.733
<b>TOTAL</b>	<b>3.715</b>	<b>5.021</b>	<b>6.995</b>	<b>9.219</b>	<b>1.161</b>	<b>718</b>	<b>430</b>	<b>27.259</b>

#### a Internada de exportación

Origen	Vaca	Vaquillona	Novillo	Novillito	Terneros	Temeras	Toros	TOTAL
LA PAMPA	567	409	427	781	334	61	46	2.625
<b>TOTAL</b>	<b>567</b>	<b>409</b>	<b>427</b>	<b>781</b>	<b>334</b>	<b>61</b>	<b>46</b>	<b>2.625</b>

#### a Mercado Terminal

Origen	Vaca	Vaquillona	Novillo	Novillito	Terneros	Temeras	Toros	TOTAL
BUENOS AIRES	4.093	6.854	9.556	621	67	93	259	21.543
<b>TOTAL</b>	<b>4.093</b>	<b>6.854</b>	<b>9.556</b>	<b>621</b>	<b>67</b>	<b>93</b>	<b>259</b>	<b>21.543</b>

#### SALIDA a Faena

Origen	Vaca	Vaquillona	Novillo	Novillito	Terneros	Temeras	Toros	TOTAL
BUENOS AIRES	928	3.740	4.102	632	4	146	33	9.585
CORDOBA	46	790	1.502	6	11	4	0	2.359
MENDOZA	117	79	776	56	0	0	53	1.081
RIO NEGRO	0	115	33	39	0	0	0	187
NEUQUEN	0	0	101	0	0	0	0	101
SANTA FE	12	45	263	35	0	0	0	355
LA PAMPA	282	2.105	1.585	46	0	1	30	4.049
<b>TOTAL</b>	<b>1.385</b>	<b>6.874</b>	<b>8.362</b>	<b>814</b>	<b>15</b>	<b>151</b>	<b>116</b>	<b>17.717</b>

#### a Faena exportación

Origen	Vaca	Vaquillona	Novillo	Novillito	Terneros	Temeras	Toros	TOTAL
BUENOS AIRES	1.233	497	38.150	0	0	0	36	39.916
CORDOBA	104	45	2.048	0	0	0	0	2.197
ENTRE RIOS	0	95	695	0	0	0	0	790
LA PAMPA	0	0	1.814	0	0	0	0	1.814
SAN LUIS	0	0	865	68	0	0	0	933
SANTA FE	374	69	13.644	0	0	0	9	14.096
<b>TOTAL</b>	<b>1.337</b>	<b>637</b>	<b>42.707</b>	<b>0</b>	<b>0</b>	<b>0</b>	<b>36</b>	<b>44.717</b>

#### SALIDA a Remates Feria

Origen	Vaca	Vaquillona	Novillo	Novillito	Terneros	Temeras	Toros	TOTAL
BUENOS AIRES	72	98	36	7	0	0	15	228
CORDOBA	0	31	0	0	0	0	5	36
MENDOZA	62	74	0	0	47	15	9	207
LA PAMPA	233	141	40	0	56	51	21	542
<b>TOTAL</b>	<b>367</b>	<b>344</b>	<b>76</b>	<b>7</b>	<b>103</b>	<b>66</b>	<b>50</b>	<b>1.013</b>
<b>TOTAL SALIDAS</b>	<b>11.464</b>	<b>20.139</b>	<b>68.123</b>	<b>11.442</b>	<b>1.680</b>	<b>1.089</b>	<b>937</b>	<b>114.874</b>

## MOVIMIENTOS DE ENTRADA A CONHELO.

El departamento Conhelo, localizado en el norte provincial en el límite con San Luis recibe un flujo de animales bovinos anuales estimado en 130 mil cabezas. Con una orientación productiva de ciclo completo, concentra los flujos de ingreso ganaderos con destino invernada casi en su totalidad (para mercado interno en su mayoría).

Los animales provienen fundamentalmente desde otros departamentos de La Pampa (76%) y en algunos casos ingresan de provincias limítrofes como Buenos Aires (16%), San Luis (3%) ó Río Negro (1%). Entre las categorías bovinas más remitidas figuran los terneros (57%), seguidos por las vacas y novillitos (12% cada uno).

### ENTRADA a Invernada

Origen	Vaca	Vaquillona	Novillo	Novillito	Terneros	Temeras	Toros	TOTAL
BUENOS AIRES	1.651	1.141	411	726	10.755	4.208	145	19.037
CORDOBA	75	20	11	72	0	0	4	182
CORRIENTES	0	0	0	71	565	188	0	824
STGO DEL ESTERO	6	0	467	41	28	20	0	562
MENDOZA	34	40	0	0	428	148	13	663
RIO NEGRO	13	193	181	164	755	406	5	1.717
SAN LUIS	1.189	128	114	561	1.460	600	9	4.061
SANTA FE	231	0	0	0	241	60	12	544
LA PAMPA	12.172	8.157	11.048	12.118	29.773	14.629	881	88.778
<b>TOTAL</b>	<b>15.371</b>	<b>9.679</b>	<b>12.232</b>	<b>13.753</b>	<b>44.005</b>	<b>20.259</b>	<b>1.069</b>	<b>116.368</b>

### a Invernada de exportación

Origen	Vaca	Vaquillona	Novillo	Novillito	Terneros	Temeras	Toros	TOTAL
BUENOS AIRES	160	53	0	462	3.928	950	6	5.559
CORDOBA	0	0	0	0	288	0	0	288
FORMOSA	0	0	0	0	418	90	0	508
LA PAMPA	274	349	374	1.279	3.436	879	27	6.618
RÍO NEGRO	22	0	0	0	241	132	0	395
<b>TOTAL</b>	<b>456</b>	<b>402</b>	<b>374</b>	<b>1.741</b>	<b>8.311</b>	<b>2.051</b>	<b>33</b>	<b>13.368</b>

### a Reproducción

Origen	Vaca	Vaquillona	Novillo	Novillito	Terneros	Temeras	Toros	TOTAL
BUENOS AIRES	285	52	0	0	0	0	25	362
LA PAMPA	0	109	0	0	0	17	173	299
<b>TOTAL</b>	<b>285</b>	<b>161</b>	<b>0</b>	<b>0</b>	<b>0</b>	<b>17</b>	<b>198</b>	<b>661</b>
<b>TOTAL ENTRADAS</b>	<b>16.112</b>	<b>10.242</b>	<b>12.606</b>	<b>15.494</b>	<b>52.316</b>	<b>22.327</b>	<b>1.300</b>	<b>130.397</b>

## MOVIMIENTOS DE SALIDA DE CONHELO

El departamento presenta un déficit de 70 mil cabezas en cuanto a movimientos ganaderos, ya que las salidas alcanzan un volumen total de 200 mil cabezas anuales. Se destinan en gran parte a faena (57%) en frigoríficos provinciales si es para mercado interno ó de Buenos Aires si es exportación.

A invernada sale el 38% del total con destino otros departamentos de La Pampa en



su gran mayoría (85%). Las categorías que más se destinan a esta actividad son los terneros machos y novillitos.

Las categorías destinadas a faena son principalmente vaquillonas y novillos, tanto para mercado interno como de exportación. Conhelo es uno de los departamentos que más animales destina a faena, así como para invernada.

#### SALIDA a Faena

Destino	Vaca	Vaquillona	Novillo	Novillito	Terneros	Terneras	Toros	TOTAL
Buenos Aires	966	6903	4839	1765	121	993	157	15.744
Córdoba	181	960	1.557	134	0	131	52	3.015
La Pampa	2.152	7.818	7.589	2.023	159	600	298	20.639
Mendoza	296	68	2.303	223	22	21	12	2.945
Neuquén	0	361	110	46	0	0	0	517
Santa Fe	82	227	187	169	0	7	18	690
<b>TOTAL</b>	<b>3.677</b>	<b>16.337</b>	<b>16.585</b>	<b>4.360</b>	<b>302</b>	<b>1.752</b>	<b>537</b>	<b>43.550</b>

#### a Faena Exportación

Destino	Vaca	Vaquillona	Novillo	Novillito	Terneros	Terneras	Toros	TOTAL
Buenos Aires	2807	257	27178	0	0	0	76	30.318
Córdoba	220	65	384	0	0	0	0	669
Entre Ríos	0	123	391	0	0	0	1	515
La Pampa	159	31	4811	0	0	0	3	5.004
San Luis	59	13	3719	0	0	0	0	3.791
Santa Fe	578	225	5823	0	0	0	69	6.695
<b>TOTAL</b>	<b>3.823</b>	<b>714</b>	<b>42.306</b>	<b>0</b>	<b>0</b>	<b>0</b>	<b>149</b>	<b>46.992</b>

#### a Mercado Terminal

Destino	Vaca	Vaquillona	Novillo	Novillito	Terneros	Terneras	Toros	TOTAL
Buenos Aires	3229	8946	7334	1047	154	1635	641	22.986
Santa Fe	245	0	0	0	60	20	0	325
<b>TOTAL</b>	<b>3.474</b>	<b>8.946</b>	<b>7.334</b>	<b>1.047</b>	<b>214</b>	<b>1.655</b>	<b>641</b>	<b>23.311</b>

#### a Remates Feria

Destino	Vaca	Vaquillona	Novillo	Novillito	Terneros	Terneras	Toros	TOTAL
La Pampa	1718	1588	835	925	1780	1216	614	8.676
Córdoba	0	11	327	0	136	0	18	492
Buenos Aires	0	38	0	0	0	0	70	108
Mendoza	0	0	0	0	0	90	132	222
<b>TOTAL</b>	<b>1.718</b>	<b>1.637</b>	<b>1.162</b>	<b>925</b>	<b>1.916</b>	<b>1.306</b>	<b>834</b>	<b>9.498</b>

#### a Invernada

Destino	Vaca	Vaquillona	Novillo	Novillito	Terneros	Terneras	Toros	TOTAL
Buenos Aires	971	304	303	724	1196	1616	72	5.186
Córdoba	195	450	129	193	399	564	28	1.958
La Pampa	9.841	6.779	7.775	11.745	14.789	8.985	1.049	60.963
San Luis	935	137	353	243	1.161	793	122	3.744
<b>TOTAL</b>	<b>11.942</b>	<b>7.670</b>	<b>8.560</b>	<b>12.905</b>	<b>17.545</b>	<b>11.958</b>	<b>1.271</b>	<b>71.851</b>

#### a Invernada exportación

Destino	Vaca	Vaquillona	Novillo	Novillito	Terneros	Terneras	Toros	TOTAL
Buenos Aires	0	0	0	55	386	79	0	520
La Pampa	160	232	249	551	1.689	482	18	3.381
<b>TOTAL</b>	<b>160</b>	<b>232</b>	<b>249</b>	<b>606</b>	<b>2.075</b>	<b>561</b>	<b>18</b>	<b>3.901</b>

#### SALIDA a Reproducción

Destino	Vaca	Vaquillona	Novillo	Novillito	Terneros	Terneras	Toros	TOTAL
Buenos Aires	39	138	0	0	0	0	26	203
La Pampa	15	269	0	0	0	27	696	1.007
San Luis	0	120	0	0	0	0	166	286
<b>TOTAL</b>	<b>54</b>	<b>527</b>	<b>0</b>	<b>0</b>	<b>0</b>	<b>27</b>	<b>888</b>	<b>1.496</b>
<b>TOTAL SALIDAS</b>	<b>24.848</b>	<b>36.063</b>	<b>76.196</b>	<b>19.843</b>	<b>22.052</b>	<b>17.259</b>	<b>4.338</b>	<b>200.599</b>

## MOVIMIENTOS DE ENTRADA A GUATRACHE.

Anualmente ingresan unas 42,5 mil cabezas al departamento, principalmente para invernada al igual que en otros departamentos de la zona. Debidos a las menores condiciones agroecológicas del departamento para realizar una invernada de exportación (animales de mayor peso final), lo que predomina son las categorías de mercado interno. Los terneros (macho y hembra) así como las vacas son los de mayor presencia en las entradas, provenientes buena parte de otros puntos de la provincia (77%), así como de provincias como Buenos Aires y Córdoba (21% en conjunto).

### ENTRADA a Invernada

Origen	Vaca	Vaquillona	Novillo	Novillito	Terneros	Terneras	Toros	TOTAL
BUENOS AIRES	1.373	941	744	585	779	1.062	98	5.582
CORDOBA	2.073	493	108	135	107	3	48	2.967
CORRIENTES	0	0	0	5	122	88	0	215
ENTRE RIOS	0	29	0	55	137	134	0	355
LA PAMPA	7.022	3.377	3.176	4.042	8.310	5.802	394	32.123
RIO NEGRO	12	0	0	0	33	187	0	232
<b>TOTAL</b>	<b>10.480</b>	<b>4.840</b>	<b>4.028</b>	<b>4.822</b>	<b>9.488</b>	<b>7.276</b>	<b>540</b>	<b>41.474</b>

### a Invernada de exportación

Origen	Vaca	Vaquillona	Novillo	Novillito	Terneros	Terneras	Toros	TOTAL
BUENOS AIRES	80	0	0	77	41	0	0	198
LA PAMPA	0	0	0	89	365	243	6	703
<b>TOTAL</b>	<b>80</b>	<b>0</b>	<b>0</b>	<b>166</b>	<b>406</b>	<b>243</b>	<b>6</b>	<b>901</b>

### a Reproducción

Origen	Vaca	Vaquillona	Novillo	Novillito	Terneros	Terneras	Toros	TOTAL
BUENOS AIRES	0	53	0	0	0	0	37	90
<b>TOTAL</b>	<b>0</b>	<b>53</b>	<b>0</b>	<b>0</b>	<b>0</b>	<b>0</b>	<b>37</b>	<b>90</b>
<b>TOTAL ENTRADA</b>	<b>10.560</b>	<b>4.893</b>	<b>4.028</b>	<b>4.988</b>	<b>9.894</b>	<b>7.519</b>	<b>583</b>	<b>42.465</b>

## MOVIMIENTOS DE SALIDA DE GUATRACHE.

Las salidas concentran un total de casi 105 mil cabezas, destinadas para invernada (47%), faena de mercado interno y exportación (37%) y un pequeño remanente para remantes feria (16%).

Los movimientos de salida con motivo invernada, son destinados especialmente hacia otros departamentos de la provincia (64%) y en menor grado hacia otras provincias como Buenos Aires (27%), Córdoba (5%) ó San Luis (2%). Las categorías que más se destinan son terneros (43%) y vacas de refugio (21%), productos que se obtienen de la actividad productiva desarrollada en el departamento (cría-recría).

En cuanto a los animales destinados a faena, ya sea para mercado interno ó

exportación, el principal destino es Buenos Aires donde prevalece el envío de novillos. Para consumo interno se destinan algunos animales a frigoríficos locales, mientras que para comercialización internacional aparecen los establecimientos exportadores de Santa Fe como segundo destino.

Apenas un 15% de los movimientos tienen como finalidad destinar animales a remates feria, que en gran parte terminan en establecimientos provinciales para ser comercializados. En este apartado y consecuente con la especialización productiva del departamento, prevalecen los envíos de la categoría terneros (62%).

**SALIDA a Invernada**

Origen	Vaca	Vaquillona	Novillo	Novillito	Terneros	Terneras	Toros	TOTAL
BUENOS AIRES	2.270	2.067	2.028	833	3.181	2.973	93	13.445
CORDOBA	317	59	41	131	773	819	53	2.193
SAN LUIS	0	118	592	433	0	0	0	1.143
LA PAMPA	7.342	3.486	3.574	3.325	7.820	5.368	501	31.416
SANTA FE	155	222	282	36	0	2	1	698
<b>TOTAL</b>	<b>10.084</b>	<b>5.952</b>	<b>6.517</b>	<b>4.758</b>	<b>11.774</b>	<b>9.162</b>	<b>648</b>	<b>48.895</b>

**a Invernada de exportación**

Origen	Vaca	Vaquillona	Novillo	Novillito	Terneros	Terneras	Toros	TOTAL
LA PAMPA	0	0	0	89	325	243	6	663
<b>TOTAL</b>	<b>0</b>	<b>0</b>	<b>0</b>	<b>89</b>	<b>325</b>	<b>243</b>	<b>6</b>	<b>663</b>

**a Mercado Terminal**

Origen	Vaca	Vaquillona	Novillo	Novillito	Terneros	Terneras	Toros	TOTAL
BUENOS AIRES	3.453	3.615	4.534	362	51	188	441	12.644
<b>TOTAL</b>	<b>3.453</b>	<b>3.615</b>	<b>4.534</b>	<b>362</b>	<b>51</b>	<b>188</b>	<b>441</b>	<b>12.644</b>

**a Faena**

Origen	Vaca	Vaquillona	Novillo	Novillito	Terneros	Terneras	Toros	TOTAL
BUENOS AIRES	421	2.988	4.364	646	122	275	64	8.880
CORDOBA	18	22	147	0	0	60	0	247
MENDOZA	0	0	159	0	0	0	0	159
NEUQUEN	11	8	116	0	0	0	0	135
LA PAMPA	407	1.934	2.097	208	32	41	50	4.769
RIO NEGRO	85	19	159	15	0	0	2	280
<b>TOTAL</b>	<b>942</b>	<b>4.971</b>	<b>7.042</b>	<b>869</b>	<b>154</b>	<b>376</b>	<b>116</b>	<b>14.470</b>

**a Faena exportación**

Origen	Vaca	Vaquillona	Novillo	Novillito	Terneros	Terneras	Toros	TOTAL
BUENOS AIRES	463	386	7.051	46	0	30	13	7.989
CORDOBA	632	0	182	0	0	0	0	814
SANTA FE	1.776	0	1.191	0	0	0	96	3.063
<b>TOTAL</b>	<b>2.871</b>	<b>386</b>	<b>8.424</b>	<b>46</b>	<b>0</b>	<b>30</b>	<b>109</b>	<b>11.866</b>

**a Remates Feria**

Origen	Vaca	Vaquillona	Novillo	Novillito	Terneros	Terneras	Toros	TOTAL
BUENOS AIRES	124	136	34	104	199	102	1	700
CORDOBA	0	0	0	0	736	348	0	1.084
LA PAMPA	1.900	1.522	1.094	1.061	4.005	4.554	231	14.367
<b>TOTAL</b>	<b>2.024</b>	<b>1.658</b>	<b>1.128</b>	<b>1.165</b>	<b>4.940</b>	<b>5.004</b>	<b>232</b>	<b>16.151</b>
<b>TOTAL SALIDAS</b>	<b>19.374</b>	<b>16.582</b>	<b>27.645</b>	<b>7.289</b>	<b>17.244</b>	<b>15.003</b>	<b>1.552</b>	<b>104.689</b>

## MOVIMIENTOS DE ENTRADA A MARACO.

Maracó es uno de los cinco departamentos de la provincia dedicado a la invernada pura, con un stock bovino de algo más de 188 mil cabezas, anualmente recibe otras 184 mil con destino a invernada fundamentalmente (72%). Para invernada de exportación, los animales provienen en gran parte de las provincias de Buenos Aires (61%) y Río Negro (20%) y de otros departamentos de La Pampa (16%), mientras que para invernada de mercado interno el origen de los animales es de Buenos Aires (47%) y La Pampa (38%).

Para faena dentro del departamento ingresan un total de 50.800 cabezas anuales (28%) desde otros departamentos provinciales para mercado interno (83%) y de Buenos Aires para exportación. Los novillos son la categoría de mayor ingreso con dicho motivo.

### ENTRADA a Faena

Origen	Vaca	Vaquillona	Novillo	Novillito	Temeros	Temeras	Toros	TOTAL
Buenos Aires	132	1624	4802	315	0	7	72	6.952
Córdoba	0	156	0	0	0	0	0	156
San Luis	0	0	260	0	0	0	11	271
La Pampa	1782	11747	24290	2143	71	247	596	40.876
<b>TOTAL</b>	<b>1.914</b>	<b>13.527</b>	<b>29.352</b>	<b>2.458</b>	<b>71</b>	<b>254</b>	<b>679</b>	<b>48.255</b>

### a Faena exportación

Origen	Vaca	Vaquillona	Novillo	Novillito	Temeros	Temeras	Toros	TOTAL
Buenos Aires	77	714	1141	219	82	25	69	2.327
San Luis	0	85	0	0	0	0	0	85
La Pampa	64	0	39	23	0	0	7	133
<b>TOTAL</b>	<b>141</b>	<b>799</b>	<b>1.180</b>	<b>242</b>	<b>82</b>	<b>25</b>	<b>76</b>	<b>2.545</b>

### a Invernada

Origen	Vaca	Vaquillona	Novillo	Novillito	Temeros	Temeras	Toros	TOTAL
Buenos Aires	2176	1334	1242	3669	36613	6763	119	51.916
Chaco	0	0	0	140	284	0	0	424
Cordoba	0	79	60	0	0	63	0	202
Corrientes	0	0	14	365	3037	37	0	3.453
Entre Ríos	22	0	0	159	1.354	89	0	1.624
Formosa	0	17	0	16	131	28	0	192
Mendoza	61	0	0	13	1062	527	5	1.668
Río Negro	0	524	73	261	516	1357	0	2.731
San Juan	22	20	86	43	287	18	21	497
San Luis	347	75	0	253	1473	806	4	2.958
Santa Fe	18	0	0	511	532	214	0	1.275
Santiago del Estero	0	0	544	891	0	0	0	1.435
La Pampa	5361	3476	8834	5651	11365	6674	244	41.605
<b>TOTAL</b>	<b>8.007</b>	<b>5.525</b>	<b>10.853</b>	<b>11.972</b>	<b>56.654</b>	<b>16.576</b>	<b>393</b>	<b>109.980</b>

### a Invernada exportación

Origen	Vaca	Vaquillona	Novillo	Novillito	Temeros	Temeras	Toros	TOTAL
Buenos Aires	173	234	276	1469	10476	1129	0	13.757
Córdoba	0	0	0	287	0	0	0	287
Río Negro	0	185	521	1553	1681	618	0	4.558
Santa Fe	0	0	0	0	376	0	0	376
La Pampa	310	375	324	836	1376	507	6	3.734
<b>TOTAL</b>	<b>483</b>	<b>794</b>	<b>1.121</b>	<b>4.145</b>	<b>13.909</b>	<b>2.254</b>	<b>6</b>	<b>22.712</b>

### a Reproducción

Origen	Vaca	Vaquillona	Novillo	Novillito	Temeros	Temeras	Toros	TOTAL
Buenos Aires	188	0	0	0	0	0	39	227
La Pampa	92	0	0	0	0	0	33	125
<b>TOTAL</b>	<b>188</b>	<b>0</b>	<b>0</b>	<b>0</b>	<b>0</b>	<b>0</b>	<b>39</b>	<b>227</b>

### a Remates feria

Origen	Vaca	Vaquillona	Novillo	Novillito	Temeros	Temeras	Toros	TOTAL
La Pampa	1001	579	283	127	883	203	35	3111
<b>TOTAL</b>	<b>1.001</b>	<b>579</b>	<b>283</b>	<b>127</b>	<b>883</b>	<b>203</b>	<b>35</b>	<b>3.111</b>
<b>TOTAL ENTRADAS</b>	<b>10.733</b>	<b>20.645</b>	<b>42.506</b>	<b>18.817</b>	<b>70.716</b>	<b>19.109</b>	<b>1.193</b>	<b>183.719</b>



## MOVIMIENTOS DE SALIDA MARACO.

Los animales que salen del departamento (168,5 mil cab/año) lo hacen en gran parte para faena en frigoríficos de exportación de las provincias de Buenos Aires y Santa Fe (45,5%). Los movimientos de salida totales con motivo faena alcanzan el 77% del total, destinando para los mismos las categorías novillo y vaquillona (para la faena de mercado interno) y novillo pesado para la faena de exportación.

### SALIDA a Mercado Terminal

Destino	Vaca	Vaquillona	Novillo	Novillito	Terneros	Terneras	Toros	TOTAL
Buenos Aires	188	0	0	0	0	0	39	227
<b>TOTAL</b>	<b>188</b>	<b>0</b>	<b>0</b>	<b>0</b>	<b>0</b>	<b>0</b>	<b>39</b>	<b>227</b>

### a Remate Feria

Destino	Vaca	Vaquillona	Novillo	Novillito	Terneros	Terneras	Toros	TOTAL
Buenos Aires	94	143	123	19	3	0	1	383
Córdoba	12	0	0	8	22	30	0	72
La Pampa	869	583	510	340	302	176	74	2854
<b>TOTAL</b>	<b>975</b>	<b>726</b>	<b>633</b>	<b>367</b>	<b>327</b>	<b>206</b>	<b>75</b>	<b>3.309</b>

### a Faena

Destino	Vaca	Vaquillona	Novillo	Novillito	Terneros	Terneras	Toros	TOTAL
Buenos Aires	1090	3943	3993	142	18	234	18	9438
Córdoba	8	1097	1307	0	14	90	10	2526
Mendoza	231	0	570	38	0	0	1	840
Neuquen	21	207	18	0	0	0	0	246
Río Negro	0	228	395	0	0	0	0	623
Santa Fe	158	323	278	20	63	55	32	929
La Pampa	1303	12762	11871	834	43	127	113	27053
<b>TOTAL</b>	<b>2.811</b>	<b>18.560</b>	<b>18.432</b>	<b>1.034</b>	<b>138</b>	<b>506</b>	<b>174</b>	<b>41.655</b>

### a Faena exportación

Destino	Vaca	Vaquillona	Novillo	Novillito	Terneros	Terneras	Toros	TOTAL
Buenos Aires	3566	1063	60206	0	20	90	75	65.020
Córdoba	115	3	901	0	0	0	0	1.019
Entre Ríos	22	103	769	0	0	0	0	894
San Luis	98	0	4697	0	0	0	0	4.795
Santa Fe	618	168	10898	0	0	0	28	11.712
La Pampa	47	51	4420	28	0	0	12	4.558
<b>TOTAL</b>	<b>4.466</b>	<b>1.388</b>	<b>81.891</b>	<b>28</b>	<b>20</b>	<b>90</b>	<b>115</b>	<b>87.998</b>

### a Invernada

Destino	Vaca	Vaquillona	Novillo	Novillito	Terneros	Terneras	Toros	TOTAL
Buenos Aires	1250	1701	421	673	397	398	96	4936
Córdoba	85	153	106	374	158	102	4	982
Mendoza	0	300	0	0	0	0	0	300
San Luis	229	65	0	655	204	0	8	1161
Santa Fe	0	376	0	235	141	172	0	924
La Pampa	3743	2507	7095	3655	4169	2226	304	23699
<b>TOTAL</b>	<b>5.307</b>	<b>5.102</b>	<b>7.622</b>	<b>5.592</b>	<b>5.069</b>	<b>2.898</b>	<b>412</b>	<b>32.002</b>

### a Invernada exportación

Destino	Vaca	Vaquillona	Novillo	Novillito	Terneros	Terneras	Toros	TOTAL
Buenos Aires	113	176	199	110	0	0	0	598
La Pampa	393	277	249	963	617	235	8	2742
<b>TOTAL</b>	<b>506</b>	<b>453</b>	<b>448</b>	<b>1.073</b>	<b>617</b>	<b>235</b>	<b>8</b>	<b>3.340</b>
<b>TOTAL SALIDAS</b>	<b>14.253</b>	<b>26.229</b>	<b>109.026</b>	<b>8.094</b>	<b>6.171</b>	<b>3.935</b>	<b>823</b>	<b>168.531</b>

## MOVIMIENTOS DE ENTRADA A QUEMU QUEMÚ.

Otro departamento especializado en la invernada pura, con movimientos anuales de entrada que involucran las 166,5 mil cabezas (85% de su stock bovino). Casi todos los animales que ingresan al mismo lo hacen con motivo de invernada (86%), remitidos en gran parte desde establecimientos locales (49%), de Buenos Aires (44%) ó San Luis (3%) para mercado interno y Buenos Aires (56%) y La Pampa (32%) para invernada de exportación.

### ENTRADA a Remate Ferial

Origen	Vaca	Vaquillona	Novillo	Novillito	Temeros	Terneras	Toros	TOTAL
Buenos Aires	363	242	260	279	712	202	4	2062
Mendoza	13	0	28	49	181	39	11	321
Río Negro	0	0	0	0	65	0	0	65
San Luis	10	0	0	50	0	0	10	70
La Pampa	4860	4619	4289	1746	2763	1966	963	21206
<b>TOTAL</b>	<b>5.246</b>	<b>4.861</b>	<b>4.577</b>	<b>2.124</b>	<b>3.721</b>	<b>2.207</b>	<b>988</b>	<b>23.724</b>

### a Invernada

Origen	Vaca	Vaquillona	Novillo	Novillito	Temeros	Terneras	Toros	TOTAL
Buenos Aires	2212	1757	1589	3611	37790	7443	178	54580
Mendoza	13	0	15	0	89	11	3	131
Río Negro	59	97	0	129	530	112	0	927
Chaco	0	0	120	0	111	0	0	231
Corrientes	139	0	70	71	1485	58	0	1823
Entre Ríos	0	0	0	0	392	140	0	532
Formosa	0	0	0	0	407	0	0	407
Neuquen	0	0	0	0	300	0	0	300
San Luis	278	272	269	109	2050	977	62	4017
La Pampa	7150	4403	11742	12609	14730	8643	928	60205
<b>TOTAL</b>	<b>9.851</b>	<b>6.529</b>	<b>13.805</b>	<b>16.529</b>	<b>57.884</b>	<b>17.384</b>	<b>1.171</b>	<b>123.153</b>

### a Invernada exportación

Origen	Vaca	Vaquillona	Novillo	Novillito	Temeros	Terneras	Toros	TOTAL
Río Negro	36	69	15	751	809	59	0	1739
Buenos Aires	49	26	300	1.621	7.639	1.213	8	10856
San Luis	0	0	0	0	170	150	0	320
Entre Ríos	71	0	0	0	162	42	0	275
La Pampa	177	144	387	1083	4003	326	2	6122
<b>TOTAL</b>	<b>333</b>	<b>239</b>	<b>702</b>	<b>3.455</b>	<b>12.783</b>	<b>1.790</b>	<b>10</b>	<b>19.312</b>

### a Reproducción

Origen	Vaca	Vaquillona	Novillo	Novillito	Temeros	Terneras	Toros	TOTAL
Buenos Aires	255	7	0	0	0	0	24	286
Córdoba	0	69	0	0	0	0	0	69
<b>TOTAL</b>	<b>255</b>	<b>76</b>	<b>0</b>	<b>0</b>	<b>0</b>	<b>0</b>	<b>24</b>	<b>355</b>
<b>ENTRADAS TOTALES</b>	<b>15.685</b>	<b>11.705</b>	<b>19.084</b>	<b>22.108</b>	<b>74.388</b>	<b>21.381</b>	<b>2.193</b>	<b>166.544</b>



## MOVIMIENTOS SALIDA QUEMU QUEMÚ.

Los animales que salen alcanzan un total de 194 mil cabezas, de los cuales el 55% tiene por destino faena. Prevalece nuevamente la faena de exportación sobre la de mercado interno en los destinos, y como principal comprador establecimientos frigoríficos de Buenos Aires y Santa Fe para la primera y Buenos Aires y otros departamentos locales para la segunda. Por su parte la invernada alcanza a concentrar el 30% de estos movimientos, con destino a otras zonas de La Pampa y Buenos Aires.

### SALIDA a Faena

Destino	Vaca	Vaquillona	Novillo	Novillito	Temeros	Terneras	Toros	TOTAL
Córdoba	605	1.210	1.204	108	19	37	178	3361
Buenos Aires	2.759	8.928	12.010	533	120	426	375	25151
Entre Ríos	9	0	91	0	0	0	6	106
Mendoza	7	0	468	0	0	0	32	507
Neuquen	0	521	675	0	0	0	6	1202
Río Negro	67	56	61	0	0	0	6	190
Salta	86	35	326	36	1	0	24	508
Santa Fe	883	4	149	0	0	0	351	1387
La Pampa	1610	6790	6214	517	25	0	266	15422
<b>TOTAL</b>	<b>6.026</b>	<b>17.544</b>	<b>21.198</b>	<b>1.194</b>	<b>165</b>	<b>463</b>	<b>1.244</b>	<b>47.834</b>

### a Faena Exportación

Destino	Vaca	Vaquillona	Novillo	Novillito	Temeros	Terneras	Toros	TOTAL
Córdoba	82	0	717	0	0	0	36	835
Entre Ríos	0	0	308	0	0	0	0	308
Buenos Aires	1.114	722	46.003	0	0	0	19	47858
San Luis	70	0	468	0	0	0	0	538
Santa Fe	313	723	3676	0	0	0	2	4714
La Pampa	0	0	4509	0	0	0	0	4509
<b>TOTAL</b>	<b>1.579</b>	<b>1.445</b>	<b>55.681</b>	<b>0</b>	<b>0</b>	<b>0</b>	<b>57</b>	<b>58.762</b>

### a Invernada

Destino	Vaca	Vaquillona	Novillo	Novillito	Temeros	Terneras	Toros	TOTAL
Buenos Aires	2082	1954	1085	413	2153	1713	182	9582
Córdoba	196	58	116	47	213	114	0	744
San Luis	702	71	239	90	98	72	42	1314
Santa Fe	30	0	0	0	681	680	0	1391
La Pampa	6798	5267	9724	10076	7672	4278	558	44373
<b>TOTAL</b>	<b>9.808</b>	<b>7.350</b>	<b>11.164</b>	<b>10.626</b>	<b>10.817</b>	<b>6.857</b>	<b>782</b>	<b>57.404</b>

### a Invernada exportación

Destino	Vaca	Vaquillona	Novillo	Novillito	Temeros	Terneras	Toros	TOTAL
Buenos Aires	0	172	0	0	0	0	4	176
La Pampa	158	144	171	624	758	126	2	1983
<b>TOTAL</b>	<b>158</b>	<b>172</b>	<b>0</b>	<b>0</b>	<b>0</b>	<b>0</b>	<b>4</b>	<b>176</b>

### a Mercado terminal

Destino	Vaca	Vaquillona	Novillo	Novillito	Temeros	Terneras	Toros	TOTAL
Buenos Aires	1.748	4.662	9.734	356	3	72	231	16.806
<b>TOTAL</b>	<b>1.748</b>	<b>4.662</b>	<b>9.734</b>	<b>356</b>	<b>3</b>	<b>72</b>	<b>231</b>	<b>16.806</b>

### a Remate Feria

Destino	Vaca	Vaquillona	Novillo	Novillito	Temeros	Terneras	Toros	TOTAL
Buenos Aires	171	449	0	30	37	34	30	751
La Pampa	2484	2706	3170	1110	1456	734	657	12317
<b>TOTAL</b>	<b>2.655</b>	<b>3.155</b>	<b>3.170</b>	<b>1.140</b>	<b>1.493</b>	<b>768</b>	<b>687</b>	<b>13.068</b>
<b>TOTAL SALIDAS</b>	<b>21.974</b>	<b>34.328</b>	<b>100.947</b>	<b>13.316</b>	<b>12.478</b>	<b>8.160</b>	<b>3.005</b>	<b>194.050</b>



## MOVIMIENTOS DE ENTRADA A RANCUL.

Algo más de 170 mil cabezas entran anualmente al departamento Rancul, para ser invernadas (86%) ó comercializadas en remates feria (13%). En el primero de los motivos se involucran animales procedentes de otros puntos de La Pampa, de Buenos Aires, San Luis, Mendoza y Río para mercado interno (89%), mientras que para exportación provienen de La Pampa, Río Negro y Buenos Aires (99%). Los animales que ingresan para remates feria locales provienen de otros departamentos locales (52%) y Mendoza (38%), involucrando en estas operaciones comerciales las categorías de invernada y cría (83%).

### ENTRADA a Remate Feria

Origen	Vaca	Vaquillona	Novillo	Novillito	Temeros	Terneritas	Toros	TOTAL
Buenos Aires	0	0	0	0	143	0	1	144
Córdoba	79	85	88	12	198	4	5	471
Mendoza	1307	247	248	725	4346	1656	89	8.618
San Luis	172	148	19	184	766	423	17	1.729
La Pampa	2561	1159	1245	815	3086	2656	231	11.753
<b>TOTAL</b>	<b>4.119</b>	<b>1.639</b>	<b>1.600</b>	<b>1.736</b>	<b>8.539</b>	<b>4.739</b>	<b>343</b>	<b>22.715</b>

### a Reproducción

Origen	Vaca	Vaquillona	Novillo	Novillito	Temeros	Terneritas	Toros	TOTAL
Buenos Aires	5	30	0	0	0	45	68	148
Córdoba	0	120	0	0	0	0	12	132
La Pampa	0	20	0	26	0	18	121	185
<b>TOTAL</b>	<b>5</b>	<b>170</b>	<b>0</b>	<b>26</b>	<b>0</b>	<b>63</b>	<b>201</b>	<b>465</b>

### a Invernada Exportación

Origen	Vaca	Vaquillona	Novillo	Novillito	Temeros	Terneritas	Toros	TOTAL
Río Negro	0	92	344	1.372	2.968	410	0	5.186
Buenos Aires	0	10	198	572	2.314	645	0	3.739
Santa Fe	0	0	0	0	122	0	0	122
La Pampa	632	247	552	2.831	4.666	881	4	9.813
<b>TOTAL</b>	<b>632</b>	<b>349</b>	<b>1.094</b>	<b>4.775</b>	<b>10.070</b>	<b>1.936</b>	<b>4</b>	<b>18.860</b>

### a Invernada

Origen	Vaca	Vaquillona	Novillo	Novillito	Temeros	Terneritas	Toros	TOTAL
Buenos Aires	816	2745	1415	1563	14225	2086	180	23.030
Catamarca	0	96	55	67	0	82	0	300
Córdoba	6	402	272	1.149	822	215	45	2.911
Corrientes	0	15	2	426	456	283	0	1.182
Entre Rios	0	0	0	0	732	0	0	732
Mendoza	524	340	300	284	4820	1902	14	8.184
Río Negro	487	728	353	2.090	2.452	2.249	8	8.367
Salta	0	0	0	0	375	0	0	375
San Luis	1721	707	1551	994	4889	3451	517	13.830
Santa Fe	171	158	0	592	73	118	24	1.136
La Pampa	9404	8030	8363	9777	21914	10359	615	68.462
<b>TOTAL</b>	<b>13.129</b>	<b>13.221</b>	<b>12.311</b>	<b>16.942</b>	<b>50.758</b>	<b>20.745</b>	<b>1.403</b>	<b>128.509</b>
<b>TOTAL ENTRADAS</b>	<b>17.885</b>	<b>15.379</b>	<b>15.005</b>	<b>23.479</b>	<b>69.367</b>	<b>27.483</b>	<b>1.951</b>	<b>170.549</b>



## MOVIMIENTOS SALIDA DE RANCUL.

Los movimientos de salida involucran un total 234 mil cabezas, de las cuales un 65% sale con motivo de faena, mientras que un 25% sale para internada en las provincias de Córdoba y Buenos Aires. Los animales para faena de mercado interno, son destinados a frigoríficos de Buenos Aires, Córdoba y Mendoza (92%), mientras que la de exportación se destina a plantas localizadas en Buenos Aires y Santa Fe (77%).

### SALIDA a Mercado Terminal

Destino	Vaca	Vaquillona	Novillo	Novillito	Temeros	Temeras	Toros	TOTAL
Buenos Aires	3.086	5.253	2.831	966	79	268	433	12916
Santa Fe	332	175	6	0	0	0	110	623
<b>TOTAL</b>	<b>3.418</b>	<b>5.428</b>	<b>2.837</b>	<b>966</b>	<b>79</b>	<b>268</b>	<b>543</b>	<b>13.539</b>

### a Remate Feria

Destino	Vaca	Vaquillona	Novillo	Novillito	Temeros	Temeras	Toros	TOTAL
Buenos Aires	35	0	0	0	80	0	24	139
cordoba	27	19	115	1	0	0	23	185
Mendoza	0	27	0	0	0	0	89	116
La Pampa	1845	1077	1318	535	2795	2026	211	9.807
<b>TOTAL</b>	<b>1.907</b>	<b>1.123</b>	<b>1.433</b>	<b>536</b>	<b>2.875</b>	<b>2.026</b>	<b>347</b>	<b>10.247</b>

### a Faena

Destino	Vaca	Vaquillona	Novillo	Novillito	Temeros	Temeras	Toros	TOTAL
Buenos Aires	4077	10490	9474	3107	148	662	232	28190
cordoba	603	3231	4308	2197	53	228	88	10708
Mendoza	403	196	8633	702	21	0	118	10073
Neuquen	0	254	151	0	0	229	0	634
Río Negro	51	142	150	36	0	111	15	505
San Juan	239	33	1762	335	0	0	8	2377
Santa Fe	179	253	79	15	0	0	170	696
Tucuman	93	75	57	4	0	0	1	230
La Pampa	1261	7221	5882	627	0	353	96	15440
<b>TOTAL</b>	<b>6.906</b>	<b>21.895</b>	<b>30.496</b>	<b>7.023</b>	<b>222</b>	<b>1.583</b>	<b>728</b>	<b>68.853</b>

### a Faena Exportación

Destino	Vaca	Vaquillona	Novillo	Novillito	Temeros	Temeras	Toros	TOTAL
Entre Ríos	22	478	618	594	0	0	0	1712
Córdoba	413	155	548	36	0	0	3	1155
Buenos Aires	1.373	625	15.031	230	0	0	56	17315
Santa Fe	903	90	8.530	1	0	0	132	9656
San Luis	68	0	5149	0	0	0	0	5217
La Pampa	336	0	2862	0	0	0	3	3201
<b>TOTAL</b>	<b>3.115</b>	<b>1.348</b>	<b>32.738</b>	<b>861</b>	<b>0</b>	<b>0</b>	<b>194</b>	<b>38.256</b>

### a Internada

Destino	Vaca	Vaquillona	Novillo	Novillito	Temeros	Temeras	Toros	TOTAL
Mendoza	330	249	240	109	261	56	139	1384
Córdoba	3.581	1.474	336	784	2.970	2.547	139	11831
Buenos Aires	1.915	1.516	444	1.487	2.336	1.391	107	9196
Santa Fe	175	470	71	220	589	589	5	2119
San Luis	1500	1003	265	1169	775	491	454	5657
La Pampa	8456	9156	8043	9408	13147	8919	566	57695
<b>TOTAL</b>	<b>15.957</b>	<b>13.868</b>	<b>9.399</b>	<b>13.177</b>	<b>20.078</b>	<b>13.993</b>	<b>1.410</b>	<b>87.882</b>

### a Internada exportación

Destino	Vaca	Vaquillona	Novillo	Novillito	Temeros	Temeras	Toros	TOTAL
Mendoza	0	0	0	0	0	200	0	200
Córdoba	52	258	6	226	715	143	0	1400
Buenos Aires	0	100	240	206	670	187	0	1403
San Luis	0	0	0	246	108	123	0	477
La Pampa	728	338	680	3.711	5.173	664	2	11296
<b>TOTAL</b>	<b>780</b>	<b>696</b>	<b>926</b>	<b>4.389</b>	<b>6.666</b>	<b>1.317</b>	<b>2</b>	<b>14.776</b>

### a Reproducción

Destino	Vaca	Vaquillona	Novillo	Novillito	Temeros	Temeras	Toros	TOTAL
Buenos Aires	0	160	0	0	0	0	0	160
<b>TOTAL</b>	<b>0</b>	<b>160</b>	<b>0</b>	<b>0</b>	<b>0</b>	<b>0</b>	<b>0</b>	<b>160</b>
<b>TOTAL SALIDAS</b>	<b>32.083</b>	<b>44.518</b>	<b>77.829</b>	<b>26.952</b>	<b>29.920</b>	<b>19.187</b>	<b>3.224</b>	<b>233.713</b>

## MOVIMIENTOS DE ENTRADA A REALICO.

Realicó, localizado en el límite norte con Córdoba, recibe unas 116 mil cabezas anuales en gran parte para invernada de mercado interno (81%) y otro tanto para invernada de exportación (18%). Lo anterior se vincula directamente con su orientación productiva de invernada pura, observándose una mayor presencia en los ingresos de las categorías terneros macho y hembra (57%) y en menor medida novillitos (16%).

### ENTRADA a Reproducción

Origen	Vaca	Vaquillona	Novillo	Novillito	Terneros	Terneras	Toros	TOTAL
Buenos Aires	64	50	0	0	5	0	21	140
La Pampa	37	37	0	0	0	0	53	127
<b>TOTAL</b>	<b>101</b>	<b>87</b>	<b>0</b>	<b>0</b>	<b>5</b>	<b>0</b>	<b>74</b>	<b>267</b>

### a Invernada

Origen	Vaca	Vaquillona	Novillo	Novillito	Terneros	Terneras	Toros	TOTAL
Córdoba	362	494	221	322	1.636	468	33	3536
Buenos Aires	2.096	812	615	1.934	15.501	3.785	40	24783
Formosa	0	73	0	179	468	257	0	977
Santiago del Estero	0	0	508	112	21	0	0	641
Mendoza	283	101	267	320	2.591	1.093	1	4656
Entre Ríos	0	0	0	12	363	0	0	375
Corrientes	0	0	98	0	763	0	0	861
San Luis	616	139	648	495	2815	541	15	5269
Santa Fe	55	15	0	19	206	18	0	313
Río Negro	128	391	67	506	1.312	1.321	4	3729
La Pampa	4.457	4.729	9.201	11.246	12.580	6.179	128	48520
<b>TOTAL</b>	<b>7.997</b>	<b>6.754</b>	<b>11.625</b>	<b>15.145</b>	<b>38.256</b>	<b>13.662</b>	<b>221</b>	<b>93.660</b>

### a Invernada Exportación

Origen	Vaca	Vaquillona	Novillo	Novillito	Terneros	Terneras	Toros	TOTAL
Buenos Aires	0	68	131	473	7027	887	0	8586
Córdoba	0	10	0	43	213	0	3	269
Corrientes	0	0	0	0	120	0	0	120
Formosa	0	0	0	0	182	90	0	272
Río Negro	148	273	67	692	1566	215	0	2961
Santa Fe	0	50	0	0	100	0	0	150
La Pampa	707	357	1301	2496	3151	551	14	8577
<b>TOTAL</b>	<b>855</b>	<b>758</b>	<b>1.499</b>	<b>3.704</b>	<b>12.359</b>	<b>1.743</b>	<b>17</b>	<b>20.935</b>

### a Remate Feria

Origen	Vaca	Vaquillona	Novillo	Novillito	Terneros	Terneras	Toros	TOTAL
Buenos Aires	18	0	0	0	0	253	88	359
Córdoba	0	0	9	0	0	463	9	481
La Pampa	1	95	106	112	0	55	46	415
<b>TOTAL</b>	<b>19</b>	<b>95</b>	<b>115</b>	<b>112</b>	<b>0</b>	<b>771</b>	<b>143</b>	<b>1.255</b>
<b>ENTRADAS TOTALES</b>	<b>8.972</b>	<b>7.694</b>	<b>13.239</b>	<b>18.961</b>	<b>50.620</b>	<b>16.176</b>	<b>455</b>	<b>116.117</b>

## MOVIMIENTOS DE SALIDA DE REALICO.

Vinculado a lo anterior, se puede observar que por otra parte los motivos de salida del departamento (157 mil cab/año) corresponden a categorías de animales destinados a faena (67%). Los movimientos por faena interna tienen por destino frigoríficos de Buenos Aires, La Pampa, Córdoba y Mendoza, mientras que las salidas para faena exportación se destinan a industrias de Buenos Aires, Santa Fe, San Luis y Córdoba. Las



## Caracterización de la cadena de la carne bovina en la provincia de La Pampa

categorías que más salen con este fin son los novillos y vaquillonas.

### SALIDA a Mercado Terminal

Destino	Vaca	Vaquillona	Novillo	Novillito	Terneros	Terneras	Toros	TOTAL
Buenos Aires	921	1293	2897	223	15	44	130	5523
Córdoba	92	58	18	0	0	0	0	168
<b>TOTAL</b>	<b>1.013</b>	<b>1.351</b>	<b>2.915</b>	<b>223</b>	<b>15</b>	<b>44</b>	<b>130</b>	<b>5.691</b>

### a Remate Feria

Destino	Vaca	Vaquillona	Novillo	Novillito	Terneros	Terneras	Toros	TOTAL
Buenos Aires	41	18	41	15	0	25	2	142
Córdoba	628	552	328	180	258	464	49	2459
La Pampa	197	255	158	165	580	337	21	1713
<b>TOTAL</b>	<b>866</b>	<b>825</b>	<b>527</b>	<b>360</b>	<b>838</b>	<b>826</b>	<b>72</b>	<b>4.314</b>

### a Faena

Destino	Vaca	Vaquillona	Novillo	Novillito	Terneros	Terneras	Toros	TOTAL
Buenos Aires	798	6849	4265	1244	19	178	71	13424
Córdoba	245	3.182	7.144	932	13	158	28	11702
Mendoza	683	342	7.679	381	0	0	128	9222
Río Negro	0	0	157	0	0	0	0	157
San Juan	6	0	753	46	0	0	6	811
San Luis	0	209	169	0	0	0	0	378
Santa Fe	240	337	430	58	26	0	23	1114
La Pampa	1218	4985	6469	668	33	119	107	13599
<b>TOTAL</b>	<b>3.190</b>	<b>15.904</b>	<b>27.066</b>	<b>3.329</b>	<b>91</b>	<b>455</b>	<b>363</b>	<b>50.407</b>

### a Faena exportación

Destino	Vaca	Vaquillona	Novillo	Novillito	Terneros	Terneras	Toros	TOTAL
Buenos Aires	1305	3443	25412	518	0	0	36	30714
Córdoba	644	118	1.839	0	0	0	3	2604
Entre Ríos	8	154	456	0	0	0	1	619
San Luis	80	0	4644	0	0	0	0	4724
Santa Fe	603	8	7679	0	2	0	29	8321
La Pampa	191	0	2938	0	0	0	0	3129
<b>TOTAL</b>	<b>2.831</b>	<b>3.723</b>	<b>42.968</b>	<b>518</b>	<b>2</b>	<b>0</b>	<b>69</b>	<b>50.111</b>

### a Invernada

Destino	Vaca	Vaquillona	Novillo	Novillito	Terneros	Terneras	Toros	TOTAL
Buenos Aires	1220	487	111	131	163	236	76	2424
Córdoba	157	810	1.419	1.392	608	639	12	5037
Mendoza	91	68	49	36	85	111	68	508
San Luis	398	457	259	386	100	104	122	1826
Santa Fe	0	145	0	200	0	15	0	360
La Pampa	3777	3722	7964	7564	4137	2873	229	30266
<b>TOTAL</b>	<b>5.643</b>	<b>5.689</b>	<b>9.802</b>	<b>9.709</b>	<b>5.093</b>	<b>3.978</b>	<b>507</b>	<b>40.421</b>

### a Invernada exportación

Destino	Vaca	Vaquillona	Novillo	Novillito	Terneros	Terneras	Toros	TOTAL
Buenos Aires	105	0	0	54	0	291	0	450
Córdoba	0	100	91	70	0	0	0	261
San Luis	0	0	0	0	0	106	1	107
La Pampa	619	354	1132	1834	744	333	16	5032
<b>TOTAL</b>	<b>724</b>	<b>454</b>	<b>1.223</b>	<b>1.958</b>	<b>744</b>	<b>730</b>	<b>17</b>	<b>5.850</b>

### a Reproducción

Destino	Vaca	Vaquillona	Novillo	Novillito	Terneros	Terneras	Toros	TOTAL
Buenos Aires	181	6	0	0	0	0	20	207
San Luis	24	0	0	0	12	63	7	106
La Pampa	31	22	0	0	0	90	160	303
<b>TOTAL</b>	<b>236</b>	<b>28</b>	<b>0</b>	<b>0</b>	<b>12</b>	<b>153</b>	<b>187</b>	<b>616</b>
<b>SALIDAS TOTALES</b>	<b>14.503</b>	<b>27.974</b>	<b>84.501</b>	<b>16.097</b>	<b>6.795</b>	<b>6.186</b>	<b>1.345</b>	<b>157.410</b>



## MOVIMIENTOS DE ENTRADA A TRENEL

Departamento dedicado a la invernada pura, con un stock bovino que ronda los 156 mil cabezas, recibe anualmente unas 139,5 mil cabezas destinadas la mitad a la invernada y la otra parte para faena en establecimientos frigoríficos locales.

El principal destino de estos movimientos es la misma provincia de La Pampa, tanto para invernada (57%) como para faena (79%)

### ENTRADA a Faena

Origen	Vaca	Vaquillona	Novillo	Novillito	Terneros	Temeras	Toros	TOTAL
Buenos Aires	279	3030	3137	506	0	0	14	6966
Córdoba	163	4936	1517	93	12	190	52	6963
San Luis	93	368	214	135	0	0	11	821
La Pampa	4456	25423	20977	2419	160	690	692	54817
<b>TOTAL</b>	<b>4.991</b>	<b>33.757</b>	<b>25.845</b>	<b>3.153</b>	<b>172</b>	<b>880</b>	<b>769</b>	<b>69.567</b>

### a Faena Exportación

Origen	Vaca	Vaquillona	Novillo	Novillito	Terneros	Temeras	Toros	TOTAL
Buenos Aires	0	230	8	0	0	0	3	241
<b>TOTAL</b>	<b>0</b>	<b>230</b>	<b>8</b>	<b>0</b>	<b>0</b>	<b>0</b>	<b>3</b>	<b>241</b>

### a Invernada

Origen	Vaca	Vaquillona	Novillo	Novillito	Terneros	Temeras	Toros	TOTAL
Buenos Aires	757	523	393	1328	11750	575	33	15359
Córdoba	0	16	0	3	117	48	13	197
Corrientes	25	0	226	260	257	0	0	768
Mendoza	139	27	87	37	685	294	0	1269
Río Negro	213	51	236	326	3.282	321	0	4429
San Luis	313	57	43	632	1434	284	11	2774
Santa Fe	0	130	0	0	0	0	0	130
La Pampa	2900	1719	4268	4210	15184	5177	224	33682
<b>TOTAL</b>	<b>4.347</b>	<b>2.523</b>	<b>5.253</b>	<b>6.796</b>	<b>32.709</b>	<b>6.699</b>	<b>281</b>	<b>58.608</b>

### a Invernada Exportación

Origen	Vaca	Vaquillona	Novillo	Novillito	Terneros	Temeras	Toros	TOTAL
Buenos Aires	9	0	13	81	3408	133	0	3644
Entre Ríos	0	0	0	0	120	0	0	120
Río Negro	0	36	8	135	1390	158	0	1727
La Pampa	72	20	454	927	3396	414	5	5288
<b>TOTAL</b>	<b>81</b>	<b>56</b>	<b>475</b>	<b>1.143</b>	<b>8.314</b>	<b>705</b>	<b>5</b>	<b>10.779</b>

### a Reproducción

Origen	Vaca	Vaquillona	Novillo	Novillito	Terneros	Temeras	Toros	TOTAL
Buenos Aires	0	274	0	0	0	0	13	287
<b>TOTAL</b>	<b>0</b>	<b>274</b>	<b>0</b>	<b>0</b>	<b>0</b>	<b>0</b>	<b>13</b>	<b>287</b>
	<b>9.419</b>	<b>36.840</b>	<b>31.581</b>	<b>11.092</b>	<b>41.195</b>	<b>8.284</b>	<b>1.071</b>	<b>139.482</b>

## MOVIMIENTOS DE SALIDA TRENEL.

Las salidas desde el departamento alcanzan los 82 mil vacunos, de los cuales un 77% se destinan a faena, ya sea en frigoríficos locales, de Buenos Aires y Mendoza para mercado interno, y en Buenos Aires y Santa Fe para exportación. Las categorías que más salen con este destino son novillos y vaquillonas.

A invernada se destinan el 21% de los movimientos, que salen hacia establecimientos de la misma provincia en gran parte (90%).

### SALIDA a Faena

Destino	Vaca	Vaquillona	Novillo	Novillito	Temeros	Temeras	Toros	TOTAL
Córdoba	28	296	336	114	0	16	7	797
Buenos Aires	568	2.577	2.523	690	0	37	53	6.448
Santa Fe	135	420	412	0	0	0	3	970
Santiago del Estero	72	20	24	1	0	0	6	123
Mendoza	198	52	2.851	416	0	5	17	3.539
San Juan	7	0	444	0	0	0	2	453
La Pampa	848	5.410	5.952	1.257	14	52	195	13.728
<b>TOTAL</b>	<b>1.856</b>	<b>8.775</b>	<b>12.542</b>	<b>2.478</b>	<b>14</b>	<b>110</b>	<b>283</b>	<b>26.058</b>

### a Faena Exportación

Destino	Vaca	Vaquillona	Novillo	Novillito	Temeros	Temeras	Toros	TOTAL
Entre Ríos	0	148	1767	0	0	0	2	1917
Córdoba	11	3	95	0	0	0	0	109
Buenos Aires	546	50	22.294	0	0	0	16	22906
San Luis	17	38	2388	0	0	0	2	2445
Santa Fe	216	12	7816	0	0	0	22	8066
La Pampa	8	0	1484	23	0	0	4	1519
<b>TOTAL</b>	<b>798</b>	<b>251</b>	<b>35.844</b>	<b>23</b>	<b>0</b>	<b>0</b>	<b>46</b>	<b>36.962</b>

### a Remates Feria

Destino	Vaca	Vaquillona	Novillo	Novillito	Temeros	Temeras	Toros	TOTAL
Córdoba	92	90	35	101	27	32	29	406
La Pampa	275	141	181	76	192	79	32	976
<b>TOTAL</b>	<b>367</b>	<b>231</b>	<b>216</b>	<b>177</b>	<b>219</b>	<b>111</b>	<b>61</b>	<b>1.382</b>

### a Invernada

Destino	Vaca	Vaquillona	Novillo	Novillito	Temeros	Temeras	Toros	TOTAL
Entre Ríos	0	0	27	15	20	95	0	157
Córdoba	38	0	0	0	56	25	8	127
Buenos Aires	178	285	0	50	52	160	0	725
San Luis	0	0	0	324	116	60	25	525
Santa Fe	0	0	0	18	0	95	0	113
La Pampa	1548	1225	1854	3562	5011	2051	88	15339
<b>TOTAL</b>	<b>1.764</b>	<b>1.510</b>	<b>1.881</b>	<b>3.969</b>	<b>5.255</b>	<b>2.486</b>	<b>121</b>	<b>16.986</b>

### a Invernada exportación

Destino	Vaca	Vaquillona	Novillo	Novillito	Temeros	Temeras	Toros	TOTAL
La Pampa	0	27	229	273	386	69	7	991
<b>TOTAL</b>	<b>0</b>	<b>27</b>	<b>229</b>	<b>273</b>	<b>386</b>	<b>69</b>	<b>7</b>	<b>991</b>
<b>TOTAL SALIDAS</b>	<b>4.785</b>	<b>10.794</b>	<b>50.712</b>	<b>6.920</b>	<b>5.874</b>	<b>2.776</b>	<b>518</b>	<b>82.379</b>



### **2.2.2.2. Movimientos De Entrada Y Salida De Los Departamentos De La Zona Caldenal.**

Los seis departamentos que conforman la zona caldenal de la provincia presentan un déficit bovino de 369,3 mil cabezas, en relación a los flujos de entrada y salida. Las entradas suman un total de casi 669 mil cab/año, mientras que las salidas están conformadas por 1,04 mill cab/año.

Un total de alrededor 258 mil cabezas ingresan a la zona mixta a comercializarse en remates feria locales, lo que implica el 57% de la hacienda comercializada por consignatarios provinciales anualmente.

Los movimientos de salida contabilizan un total de 1 millón de cabezas que salen del departamento hacia otros departamentos de La Pampa y hacia provincias vecinas (en particular Buenos Aires). Las salidas tienen como principales motivos de destino la invernada a nivel provincial ó en otras provincias (76%) y la faena (14%), ya sea para mercado interno ó externo. Un total de 171.500 cabezas se destinan a remates feria localizados en otras zonas de La Pampa ó bien en otras provincias.

### **MOVIMIENTOS DE ENTRADA CALEU CALEU.**

El departamento recibe anualmente un total de 51 mil cabezas provenientes casi en su totalidad de otras provincias del país. Los motivos por los cuales ingresan estos rodeos son en especial la faena (65%), la invernada (30%) y la comercialización en remates feria locales (5%).

Las categorías de mayor ingreso local son las vaquillonas y novillos, provenientes en mayor medida desde la vecina Buenos Aires.



**ENTRADA a Remates Feria**

Origen	Vaca	Vaquillona	Novillo	Novillito	Temeros	Terneras	Toros	TOTAL
San Luis	0	12	0	38	40	40	0	130
Buenos Aires	0	0	0	0	0	0	7	7
Mendoza	18	0	0	0	24	0	3	45
Rio Negro	81	145	4	294	1154	788	2	2468
<b>TOTAL</b>	<b>99</b>	<b>157</b>	<b>4</b>	<b>332</b>	<b>1.218</b>	<b>828</b>	<b>12</b>	<b>2.650</b>

**a faena**

Origen	Vaca	Vaquillona	Novillo	Novillito	Temeros	Terneras	Toros	TOTAL
Buenos Aires	2.966	10.532	9.409	2.976	92	556	116	26.647
Córdoba	0	75	227	0	0	0	0	302
San Luis	0	33	8	0	0	0	0	41
Rio Negro	2.621	1.211	991	436	30	131	536	5.956
Chubut	60	0	0	0	0	0	3	63
<b>TOTAL</b>	<b>5.647</b>	<b>11.851</b>	<b>10.635</b>	<b>3.412</b>	<b>122</b>	<b>687</b>	<b>655</b>	<b>33.009</b>

**a faena exportación**

Origen	Vaca	Vaquillona	Novillo	Novillito	Temeros	Terneras	Toros	TOTAL
Buenos Aires	5	11	154	11	0	0	0	181
<b>TOTAL</b>	<b>5</b>	<b>11</b>	<b>154</b>	<b>11</b>	<b>0</b>	<b>0</b>	<b>0</b>	<b>181</b>

**a invernada**

Origen	Vaca	Vaquillona	Novillo	Novillito	Temeros	Terneras	Toros	TOTAL
Buenos Aires	1.986	1.014	463	1.128	3.141	1.556	322	9.610
Rio Negro	127	427	282	1.151	1.582	835	41	4.445
<b>TOTAL</b>	<b>2.113</b>	<b>1.441</b>	<b>745</b>	<b>2.279</b>	<b>4.723</b>	<b>2.391</b>	<b>363</b>	<b>14.055</b>

**a invernada exportación**

Origen	Vaca	Vaquillona	Novillo	Novillito	Temeros	Terneras	Toros	TOTAL
Buenos Aires	0	0	12	36	102	0	9	159
Rio Negro	60	0	162	225	499	40	2	988
<b>TOTAL</b>	<b>60</b>	<b>0</b>	<b>174</b>	<b>261</b>	<b>601</b>	<b>40</b>	<b>11</b>	<b>1.147</b>

**a reproducción**

Origen	Vaca	Vaquillona	Novillo	Novillito	Temeros	Terneras	Toros	TOTAL
Buenos Aires	0	0	0	0	0	0	121	121
Rio Negro	0	6	0	0	0	0	53	59
<b>TOTAL</b>	<b>0</b>	<b>6</b>	<b>0</b>	<b>0</b>	<b>0</b>	<b>0</b>	<b>174</b>	<b>180</b>
<b>TOTAL ENTRADAS</b>	<b>7.924</b>	<b>13.466</b>	<b>11.712</b>	<b>6.295</b>	<b>6.664</b>	<b>3.946</b>	<b>1.215</b>	<b>51.222</b>

**MOVIMIENTOS DE SALIDA CALEU CALEU**

Un total de 102 mil cabezas salen del departamento con motivo de invernada (67%); un 16% sale para ser comercializado en remates feria de la provincia y otro 17% para ser faenado en establecimientos frigoríficos de La Pampa y Buenos Aires.

Las categorías de animales que mayor salida presentan son los terneros, que se destinan a invernada fuera del departamento y los novillos que se destinan a faena.

**SALIDA a Faena Mercado Interno**

Destino	Vaca	Vaquillona	Novillo	Novillito	Terneros	Temeras	Toros	TOTAL
Buenos Aires	1.007	1.017	1.846	528	30	132	153	4.713
La Pampa	1168	1361	1305	183	79	236	155	4.487
Neuquén	166	223	144	15	0	0	8	556
Río Negro	73	98	200	20	1	21	15	428
<b>TOTAL</b>	<b>2.414</b>	<b>2.699</b>	<b>3.495</b>	<b>746</b>	<b>110</b>	<b>389</b>	<b>331</b>	<b>10.184</b>

**a Faena Exportación**

Destino	Vaca	Vaquillona	Novillo	Novillito	Terneros	Temeras	Toros	TOTAL
Buenos Aires	777	19	4906	19	0	0	49	5770
La Pampa	0	0	888	0	0	0	0	888
Santa Fe	0	12	199	0	0	0	0	211
<b>TOTAL</b>	<b>777</b>	<b>31</b>	<b>5.993</b>	<b>19</b>	<b>0</b>	<b>0</b>	<b>49</b>	<b>6.869</b>

**a Remates Feria**

Destino	Vaca	Vaquillona	Novillo	Novillito	Terneros	Temeras	Toros	TOTAL
Buenos Aires	830	560	164	754	660	680	106	3.754
La Pampa	1.006	892	512	2.665	3.830	3.335	112	12.352
<b>TOTAL</b>	<b>1.836</b>	<b>1.452</b>	<b>676</b>	<b>3.419</b>	<b>4.490</b>	<b>4.015</b>	<b>218</b>	<b>16.106</b>

**a Invernada**

Destino	Vaca	Vaquillona	Novillo	Novillito	Terneros	Temeras	Toros	TOTAL
Buenos Aires	1.909	2.455	7.102	3.865	5.037	7.481	106	27.955
Córdoba	292	140	0	442	1.015	648	0	2.537
La Pampa	6603	3847	2681	4707	7289	5668	370	31.165
San Luis	129	0	0	74	408	173	2	786
Santa Fe	39	17	50	42	214	521	3	886
<b>TOTAL</b>	<b>8.972</b>	<b>6.459</b>	<b>9.833</b>	<b>9.130</b>	<b>13.963</b>	<b>14.491</b>	<b>481</b>	<b>63.329</b>

**a Invernada de exportación**

Destino	Vaca	Vaquillona	Novillo	Novillito	Terneros	Temeras	Toros	TOTAL
Buenos Aires	271	193	0	503	306	789	1	2.063
Córdoba	0	0	0	19	0	20	0	39
La Pampa	225	64	404	1583	738	474	7	3.495
<b>TOTAL</b>	<b>496</b>	<b>257</b>	<b>404</b>	<b>2.105</b>	<b>1.044</b>	<b>1.283</b>	<b>8</b>	<b>5.597</b>

**a Reproducción**

Destino	Vaca	Vaquillona	Novillo	Novillito	Terneros	Temeras	Toros	TOTAL
Buenos Aires	76	0	0	0	62	14	14	166
La Pampa	51	7	0	26	26	43	20	173
<b>TOTAL</b>	<b>127</b>	<b>7</b>	<b>0</b>	<b>26</b>	<b>88</b>	<b>57</b>	<b>34</b>	<b>339</b>
<b>TOTAL SALIDAS</b>	<b>14.622</b>	<b>10.905</b>	<b>20.401</b>	<b>15.445</b>	<b>19.695</b>	<b>20.235</b>	<b>1.121</b>	<b>102.424</b>

**ENTRADAS A HUCAL.**

Unas 92 mil cabezas ingresan a Hucal anualmente, el 52% para invernada y el 47% para ser comercializados en consignatarios locales. La hacienda que ingresa para el primer motivo lo hace fundamentalmente de otras zonas de la provincia (84%), así como los que ingresan a remates feria (92%).



## Caracterización de la cadena de la carne bovina en la provincia de La Pampa

### ENTRADA a Remates Feria

Origen	Vaca	Vaquillona	Novillo	Novillito	Temeros	Terneras	Toros	TOTAL
BUENOS AIRES	599	305	81	178	1.028	705	70	2.966
CORDOBA	0	0	118	0	0	0	0	118
LA PAMPA	4.290	2.770	2.153	3.611	14.149	11.219	694	38.886
RIO NEGRO	22	38	4	136	118	129	3	450
<b>TOTAL</b>	<b>4.911</b>	<b>3.113</b>	<b>2.356</b>	<b>3.925</b>	<b>15.295</b>	<b>12.053</b>	<b>767</b>	<b>42.420</b>

### a Faena

Origen	Vaca	Vaquillona	Novillo	Novillito	Temeros	Terneras	Toros	TOTAL
BUENOS AIRES	0	122	46	56	8	8	0	240
LA PAMPA	100	373	234	95	41	89	20	952
<b>TOTAL</b>	<b>100</b>	<b>495</b>	<b>280</b>	<b>151</b>	<b>49</b>	<b>97</b>	<b>20</b>	<b>1.192</b>

### a Invernada

Origen	Vaca	Vaquillona	Novillo	Novillito	Temeros	Terneras	Toros	TOTAL
BUENOS AIRES	2.234	1.304	373	391	1.498	862	337	6.999
LA PAMPA	9.848	5.589	3.449	4.546	8.062	5.232	817	37.543
RIO NEGRO	244	16	138	231	624	679	41	1.973
<b>TOTAL</b>	<b>12.326</b>	<b>6.909</b>	<b>3.960</b>	<b>5.168</b>	<b>10.184</b>	<b>6.773</b>	<b>1.195</b>	<b>46.515</b>

### a Invernada exportación

Origen	Vaca	Vaquillona	Novillo	Novillito	Temeros	Terneras	Toros	TOTAL
BUENOS AIRES	9	249	0	0	71	28	0	357
LA PAMPA	133	55	205	140	959	279	14	1.785
<b>TOTAL</b>	<b>142</b>	<b>304</b>	<b>205</b>	<b>140</b>	<b>1.030</b>	<b>307</b>	<b>14</b>	<b>2.142</b>
<b>TOTAL ENTRADAS</b>	<b>17.479</b>	<b>10.821</b>	<b>6.801</b>	<b>9.384</b>	<b>26.558</b>	<b>19.230</b>	<b>1.996</b>	<b>92.269</b>

## MOVIMIENTOS DE SALIDAS DE HUCAL.

### SALIDA a Invernada

Origen	Vaca	Vaquillona	Novillo	Novillito	Temeros	Terneras	Toros	TOTAL
BUENOS AIRES	5.530	2.798	2.592	3.334	12.679	12.204	589	39.726
CORDOBA	372	1.067	448	827	2.679	3.798	0	9.191
SAN LUIS	314	21	53	137	826	186	10	1.547
LA PAMPA	10.707	4.603	4.666	6.173	19.988	10.931	680	57.748
SANTA FE	19	0	35	60	95	494	0	703
<b>TOTAL</b>	<b>16.942</b>	<b>8.489</b>	<b>7.794</b>	<b>10.531</b>	<b>36.267</b>	<b>27.613</b>	<b>1.279</b>	<b>108.915</b>

### a Invernada de exportación

Origen	Vaca	Vaquillona	Novillo	Novillito	Temeros	Terneras	Toros	TOTAL
LA PAMPA	158	46	199	199	510	258	10	1.380
<b>TOTAL</b>	<b>158</b>	<b>46</b>	<b>199</b>	<b>199</b>	<b>510</b>	<b>258</b>	<b>10</b>	<b>1.380</b>

### a Mercado Terminal

Origen	Vaca	Vaquillona	Novillo	Novillito	Temeros	Terneras	Toros	TOTAL
BUENOS AIRES	1.337	527	1.038	243	92	71	220	3.528
<b>TOTAL</b>	<b>1.337</b>	<b>527</b>	<b>1.038</b>	<b>243</b>	<b>92</b>	<b>71</b>	<b>220</b>	<b>3.528</b>

### a Faena

Origen	Vaca	Vaquillona	Novillo	Novillito	Temeros	Terneras	Toros	TOTAL
BUENOS AIRES	2.010	3.463	2.878	873	158	511	222	10.115
CORDOBA	81	30	39	0	0	0	24	174
NEUQUEN	10	54	106	0	0	0	3	173
LA PAMPA	785	1.821	1.158	864	34	185	166	5.013
RIO NEGRO	500	44	126	38	0	0	1	709
SANTA FE	748	0	75	0	0	0	203	1.026
<b>TOTAL</b>	<b>4.134</b>	<b>5.412</b>	<b>4.382</b>	<b>1.775</b>	<b>192</b>	<b>696</b>	<b>619</b>	<b>17.210</b>

### a Faena exportación

Origen	Vaca	Vaquillona	Novillo	Novillito	Temeros	Terneras	Toros	TOTAL
BUENOS AIRES	1.006	0	5.556	34	0	0	22	6.618
SAN LUIS	0	0	461	0	0	0	2	463
LA PAMPA	0	0	206	0	0	0	0	206
SANTA FE	335	1	863	0	0	0	2	1.201
<b>TOTAL</b>	<b>1.341</b>	<b>1</b>	<b>7.086</b>	<b>34</b>	<b>0</b>	<b>0</b>	<b>26</b>	<b>8.488</b>

### a Remates Feria

Origen	Vaca	Vaquillona	Novillo	Novillito	Temeros	Terneras	Toros	TOTAL
BUENOS AIRES	214	115	88	58	778	435	30	1.718
LA PAMPA	3.675	2.037	1.801	2.825	12.672	9.571	621	33.202
<b>TOTAL</b>	<b>3.889</b>	<b>2.152</b>	<b>1.889</b>	<b>2.883</b>	<b>13.450</b>	<b>10.006</b>	<b>651</b>	<b>34.920</b>
<b>TOTAL SALIDAS</b>	<b>27.801</b>	<b>16.627</b>	<b>22.388</b>	<b>15.665</b>	<b>50.511</b>	<b>38.644</b>	<b>2.805</b>	<b>174.441</b>



Las salidas anuales desde del departamento Hucal ascienden a 174 mil cabezas, las que en buena parte se destinan a invernada (63%), tanto de mercado interno como externo. El principal destino para esta finalidad son otras zonas de la provincia, y en segundo lugar la provincia de Buenos Aires.

Para faena se remite el 17%, principalmente para mercado interno y exportación en frigoríficos de la provincia de Buenos Aires. Las cabezas destinadas a comercializarse en remates feria alcanzan el 20%, de las cuales la mayor parte tienen por destino consignatarios provinciales.

### MOVIMIENTOS DE ENTRADA A LIHUEL CALEL.

De la hacienda que ingresa a Lihuel Calel anualmente (38 mil cab), casi la totalidad lo hace con motivo de invernada. Proviene en gran parte de otros departamentos de la provincia y menor cuantía de zonas de Río Negro y Buenos Aires.

#### ENTRADA a Remates Feria

Origen	Vaca	Vaquillona	Novillo	Novillito	Terneros	Temeras	Toros	TOTAL
SAN LUIS	0	48	0	0	235	10	0	293
LA PAMPA	0	20	1	42	0	0	0	63
<b>TOTAL</b>	<b>0</b>	<b>68</b>	<b>1</b>	<b>42</b>	<b>235</b>	<b>10</b>	<b>0</b>	<b>356</b>

#### a Reproducción

Origen	Vaca	Vaquillona	Novillo	Novillito	Terneros	Temeras	Toros	TOTAL
LA PAMPA	71	0	0	0	26	25	34	156
<b>TOTAL</b>	<b>71</b>	<b>0</b>	<b>0</b>	<b>0</b>	<b>26</b>	<b>25</b>	<b>34</b>	<b>156</b>

#### a Invernada

Origen	Vaca	Vaquillona	Novillo	Novillito	Terneros	Temeras	Toros	TOTAL
BUENOS AIRES	925	835	213	160	1.187	646	288	4.254
CORRIENTES	0	0	0	0	125	0	0	125
LA PAMPA	12.241	2.081	821	1.751	4.457	3.002	1.104	25.457
RIO NEGRO	919	457	395	545	1.526	1.853	17	5.712
<b>TOTAL</b>	<b>14.085</b>	<b>3.373</b>	<b>1.429</b>	<b>2.456</b>	<b>7.295</b>	<b>5.501</b>	<b>1.409</b>	<b>35.548</b>

#### a Invernada exportación

Origen	Vaca	Vaquillona	Novillo	Novillito	Terneros	Temeras	Toros	TOTAL
BUENOS AIRES	0	0	0	0	141	5	0	146
LA PAMPA	40	17	3	76	387	152	0	675
RIO NEGRO	152	165	0	192	310	231	0	1.050
<b>TOTAL</b>	<b>192</b>	<b>182</b>	<b>3</b>	<b>268</b>	<b>838</b>	<b>388</b>	<b>0</b>	<b>1.871</b>
<b>TOTAL ENTRADAS</b>	<b>14.348</b>	<b>3.623</b>	<b>1.433</b>	<b>2.766</b>	<b>8.394</b>	<b>5.924</b>	<b>1.443</b>	<b>37.931</b>



## MOVIMIENTOS DE SALIDA DE LIHUEL CALEL.

En cuanto a flujos de salida, el departamento contabiliza un total de 83,5 mil cabezas, de las cuales 54% sale para ser invernada en otros departamentos de La Pampa ó de la provincia de Buenos Aires.

Algo más de 10 mil cabezas (12%) se terminan para faena dentro del departamento anualmente, las cuales son procesadas en frigoríficos de La Pampa y de Buenos Aires. Terneros y vacas son las categorías que más salen fuera del mismo, la primera categoría con destino invernada en gran parte, y la segunda por su presencia en faena.

### SALIDA a Invernada

Origen	Vaca	Vaquillona	Novillo	Novillito	Terneros	Terneras	Toros	TOTAL
BUENOS AIRES	1.331	727	1.754	760	3.149	2.979	196	10.896
CORDOBA	261	131	1.177	582	843	480	54	3.528
SAN LUIS	111	0	0	50	124	103	0	388
LA PAMPA	9.263	2.662	2.249	2.984	6.185	5.550	474	29.367
<b>TOTAL</b>	<b>10.966</b>	<b>3.520</b>	<b>5.180</b>	<b>4.376</b>	<b>10.301</b>	<b>9.112</b>	<b>724</b>	<b>44.179</b>

### a Invernada de exportación

Origen	Vaca	Vaquillona	Novillo	Novillito	Terneros	Terneras	Toros	TOTAL
BUENOS AIRES	0	0	33	150	0	0	0	183
LA PAMPA	6	0	3	347	394	145	0	895
<b>TOTAL</b>	<b>6</b>	<b>0</b>	<b>36</b>	<b>497</b>	<b>394</b>	<b>145</b>	<b>0</b>	<b>1.078</b>

### a Mercado Terminal

Origen	Vaca	Vaquillona	Novillo	Novillito	Terneros	Terneras	Toros	TOTAL
BUENOS AIRES	91	58	28	92	7	10	5	291
<b>TOTAL</b>	<b>91</b>	<b>58</b>	<b>28</b>	<b>92</b>	<b>7</b>	<b>10</b>	<b>5</b>	<b>291</b>

### a Faena

Origen	Vaca	Vaquillona	Novillo	Novillito	Terneros	Terneras	Toros	TOTAL
BUENOS AIRES	370	562	719	108	81	112	82	2.034
LA PAMPA	1.519	1.943	915	300	94	263	170	5.204
NEUQUEN	14	28	184	0	0	0	0	226
RIO NEGRO	5	74	64	54	13	4	1	215
<b>TOTAL</b>	<b>1.908</b>	<b>2.607</b>	<b>1.882</b>	<b>462</b>	<b>188</b>	<b>379</b>	<b>253</b>	<b>7.679</b>

### a Faena exportación

Origen	Vaca	Vaquillona	Novillo	Novillito	Terneros	Terneras	Toros	TOTAL
BUENOS AIRES	483	8	1.383	11	0	0	50	1.935
LA PAMPA	36	0	234	0	0	0	0	270
<b>TOTAL</b>	<b>519</b>	<b>8</b>	<b>1.617</b>	<b>11</b>	<b>0</b>	<b>0</b>	<b>50</b>	<b>2.205</b>

### a Remates Feria

Origen	Vaca	Vaquillona	Novillo	Novillito	Terneros	Terneras	Toros	TOTAL
BUENOS AIRES	356	0	0	37	114	36	21	564
LA PAMPA	2.264	778	1.645	3.429	12.234	6.752	405	27.507
<b>TOTAL</b>	<b>2.620</b>	<b>778</b>	<b>1.645</b>	<b>3.466</b>	<b>12.348</b>	<b>6.788</b>	<b>426</b>	<b>28.071</b>
<b>TOTAL SALIDAS</b>	<b>16.110</b>	<b>6.971</b>	<b>10.388</b>	<b>8.904</b>	<b>23.238</b>	<b>16.434</b>	<b>1.458</b>	<b>83.503</b>



## MOVIMIENTOS DE ENTRADA A LOVENTUE.

A Loventué ingresan anualmente más de 111 mil cabezas anuales para ser comercializadas en remates feria locales (58%) ó para ser invernadas (41%) en la zona.

Los animales comercializados en el departamento en un año calendario, corresponden al 14% de los comercializados en toda la provincia dentro de remates feria. Las categorías que más se venden en estos intermediarios son las de invernada y cría.

### ENTRADA a Remate Feria

Origen	Vaca	Vaquillona	Novillo	Novillito	Temeros	Terneras	Toros	TOTAL
Buenos Aires	47	56	0	30	287	129	51	600
Mendoza	724	82	288	758	4309	2086	54	8301
San Luis	323	285	54	113	997	805	134	2711
La Pampa	8867	3359	1808	2867	22108	12344	1238	52591
<b>TOTAL</b>	<b>9.961</b>	<b>3.782</b>	<b>2.150</b>	<b>3.768</b>	<b>27.701</b>	<b>15.364</b>	<b>1.477</b>	<b>64.203</b>

### a Faena

Origen	Vaca	Vaquillona	Novillo	Novillito	Temeros	Terneras	Toros	TOTAL
San Luis	0	0	20	0	0	0	0	20
La Pampa	69	146	45	68	2	21	3	354
<b>TOTAL</b>	<b>69</b>	<b>146</b>	<b>65</b>	<b>68</b>	<b>2</b>	<b>21</b>	<b>3</b>	<b>374</b>

### a Invernada

Origen	Vaca	Vaquillona	Novillo	Novillito	Temeros	Terneras	Toros	TOTAL
Buenos Aires	332	568	0	36	118	124	203	1381
Chubut	54	0	0	0	0	0	0	54
Córdoba	286	51	398	281	714	0	0	1730
Corrientes	0	0	0	0	24	0	6	30
Formosa	7	0	15	0	0	0	0	22
Mendoza	182	0	146	34	677	145	21	1205
San Juan	0	0	0	0	140	0	0	140
San Luis	1127	35	55	0	314	266	29	1826
Santa Fe	0	0	0	0	0	0	7	7
La Pampa	8893	6808	2530	2470	10150	7249	1573	39673
<b>TOTAL</b>	<b>10.881</b>	<b>7.462</b>	<b>3.144</b>	<b>2.821</b>	<b>12.137</b>	<b>7.784</b>	<b>1.839</b>	<b>46.068</b>

### a Invernada exportación

Origen	Vaca	Vaquillona	Novillo	Novillito	Temeros	Terneras	Toros	TOTAL
Buenos Aires	105	0	0	0	53	52	0	210
La Pampa	0	0	0	0	73	0	0	73
<b>TOTAL</b>	<b>105</b>	<b>0</b>	<b>0</b>	<b>0</b>	<b>126</b>	<b>52</b>	<b>0</b>	<b>283</b>

### a Reproducción

Origen	Vaca	Vaquillona	Novillo	Novillito	Temeros	Terneras	Toros	TOTAL
Buenos Aires	6	0	0	0	0	0	0	6
Córdoba	0	0	0	0	0	0	14	14
La Pampa	0	97	0	0	0	90	238	425
<b>TOTAL</b>	<b>6</b>	<b>97</b>	<b>0</b>	<b>0</b>	<b>0</b>	<b>90</b>	<b>252</b>	<b>445</b>
<b>TOTAL ENTRADAS</b>	<b>21.022</b>	<b>11.487</b>	<b>5.359</b>	<b>6.657</b>	<b>39.966</b>	<b>23.311</b>	<b>3.571</b>	<b>111.373</b>

## MOVIMIENTOS DE SALIDA DE LOVENTUE.

Los movimientos de salida desde el departamento alcanzan un volumen anual de 216,5 mil cabezas. Un 76% de estos movimientos tienen por destino la invernada para mercado interno, en gran parte dentro de la provincia (59%) y en segundo y tercer lugar las provincias de Buenos Aires (19%) y Córdoba (12%).

La comercialización en remates feria provinciales es el segundo motivo de salida de animales bovinos desde el departamento (16%), mientras que la faena ocupa el tercer lugar como motivo de egreso (7%).

### SALIDA a Mercado Terminal

Origen	Vaca	Vaquillona	Novillo	Novillito	Terneros	Temeras	Toros	TOTAL
Buenos Aires	325	166	137	13	551	390	37	1619
<b>TOTAL</b>	<b>325</b>	<b>166</b>	<b>137</b>	<b>13</b>	<b>551</b>	<b>390</b>	<b>37</b>	<b>1.619</b>

### a Remates Feria

Origen	Vaca	Vaquillona	Novillo	Novillito	Terneros	Temeras	Toros	TOTAL
La Pampa	5240	2007	1100	2003	15236	9110	700	35396
<b>TOTAL</b>	<b>5.240</b>	<b>2.007</b>	<b>1.100</b>	<b>2.003</b>	<b>15.236</b>	<b>9.110</b>	<b>700</b>	<b>35.396</b>

### a Faena

Origen	Vaca	Vaquillona	Novillo	Novillito	Terneros	Temeras	Toros	TOTAL
Buenos Aires	745	917	1713	148	199	189	186	4097
Córdoba	241	124	204	0	10	17	81	677
Mendoza	307	8	521	0	0	0	285	1121
Neuquen	0	22	0	76	0	0	0	98
Río Negro	4	87	0	3	0	0	0	94
Santa Fe	91	0	9	0	0	0	57	157
La Pampa	508	299	633	91	2	48	135	1716
<b>TOTAL</b>	<b>1.896</b>	<b>1.457</b>	<b>3.080</b>	<b>318</b>	<b>211</b>	<b>254</b>	<b>744</b>	<b>7.960</b>

### a Faena Exportación

Origen	Vaca	Vaquillona	Novillo	Novillito	Terneros	Temeras	Toros	TOTAL
Buenos Aires	1014	139	1628	6	12	184	58	3041
Córdoba	138	0	67	0	0	0	30	235
Santa Fe	2012	5	93	0	6	0	580	2696
<b>TOTAL</b>	<b>3.164</b>	<b>144</b>	<b>1.788</b>	<b>6</b>	<b>18</b>	<b>184</b>	<b>668</b>	<b>5.972</b>

### a Invernada

Origen	Vaca	Vaquillona	Novillo	Novillito	Terneros	Temeras	Toros	TOTAL
Buenos Aires	3904	1580	1388	1873	12866	9843	487	31941
Córdoba	1.821	612	2.814	381	9.325	4.113	42	19108
Formosa	0	0	0	0	82	0	0	82
Mendoza	144	496	0	108	437	138	41	1364
San Luis	2.334	239	1.374	358	6.073	2.066	80	12524
Santa Fe	425	6	71	7	979	1545	0	3033
La Pampa	14209	7413	7728	5966	39100	21217	1848	97481
<b>TOTAL</b>	<b>22.837</b>	<b>10.346</b>	<b>13.375</b>	<b>8.693</b>	<b>68.862</b>	<b>38.922</b>	<b>2.498</b>	<b>165.533</b>
<b>TOTAL SALIDAS</b>	<b>33.462</b>	<b>14.120</b>	<b>19.480</b>	<b>11.033</b>	<b>84.878</b>	<b>48.860</b>	<b>4.647</b>	<b>216.480</b>

## MOVIMIENTOS DE ENTRADA A TOAY.

Al departamento Toay ingresan anualmente casi 100 mil cabezas, de las cuales el 58% lo hace para continuar con su ciclo de engorde en la zona, en especial para mercado interno. La faena como motivo de entrada ocupa el segundo lugar (32%), en particular animales provenientes de otros puntos de la provincia, mientras que los ingresos para comercialización en remates feria apenas alcanza un 9% con animales de ámbito local y provincial

### ENTRADA a Remate Feria

Origen	Vaca	Vaquillona	Novillo	Novillito	Termeros	Terneras	Toros	TOTAL
Buenos Aires	1	0	0	34	94	200	0	329
Mendoza	67	0	36	69	374	81	14	641
La Pampa	1.201	764	275	1.404	2.465	1.798	135	8042
<b>TOTAL</b>	<b>1.269</b>	<b>764</b>	<b>311</b>	<b>1.507</b>	<b>2.933</b>	<b>2.079</b>	<b>149</b>	<b>9.012</b>

### a Faena

Origen	Vaca	Vaquillona	Novillo	Novillito	Termeros	Terneras	Toros	TOTAL
Buenos Aires	139	465	1016	124	6	35	93	1878
Córdoba	92	30	80	23	0	0	13	238
San Luis	0	153	0	0	0	0	0	153
La Pampa	5070	13401	9346	1530	112	154	666	30279
<b>TOTAL</b>	<b>5.301</b>	<b>14.049</b>	<b>10.442</b>	<b>1.677</b>	<b>118</b>	<b>189</b>	<b>772</b>	<b>32.548</b>

### a Invernada

Origen	Vaca	Vaquillona	Novillo	Novillito	Termeros	Terneras	Toros	TOTAL
Corrientes	0	0	0	0	300	0	0	300
Córdoba	1.139	1	0	55	130	134	52	1511
Buenos Aires	889	282	500	183	1.772	863	156	4645
Entre Ríos	0	0	0	0	470	230	0	700
Río Negro	0	26	79	64	291	117	0	577
Mendoza	0	0	0	15	117	69	0	201
San Luis	84	10	30	0	8	0	2	134
La Pampa	13994	5189	3217	6041	9380	8297	1228	47346
<b>TOTAL</b>	<b>16.106</b>	<b>5.508</b>	<b>3.826</b>	<b>6.358</b>	<b>12.468</b>	<b>9.710</b>	<b>1.438</b>	<b>55.414</b>

### a Invernada Exportación

Origen	Vaca	Vaquillona	Novillo	Novillito	Termeros	Terneras	Toros	TOTAL
Buenos Aires	118	102	0	12	355	236	0	823
Río Negro	0	0	302	0	45	0	0	347
La Pampa	0	52	1	143	1.037	456	17	1706
<b>TOTAL</b>	<b>118</b>	<b>154</b>	<b>303</b>	<b>155</b>	<b>1.437</b>	<b>692</b>	<b>17</b>	<b>2.876</b>
<b>TOTAL ENTRADAS</b>	<b>22.794</b>	<b>20.475</b>	<b>14.882</b>	<b>9.697</b>	<b>16.956</b>	<b>12.670</b>	<b>2.376</b>	<b>99.850</b>

## MOVIMIENTOS DE SALIDA DE TOAY.

Las salidas concentran 139,5 mil animales, de los cuales el 63% lo hace para ser invernada en otras zonas de la provincia ó de Buenos Aires en particular. El 20% de las salidas es para faena en establecimientos frigoríficos de La Pampa y Buenos Aires y un 12% para ser comercializados en remates feria provinciales mayoritariamente.



## Caracterización de la cadena de la carne bovina en la provincia de La Pampa

### SALIDA a Faena

Destino	Vaca	Vaquillona	Novillo	Novillito	Terneros	Temeras	Toros	TOTAL
Córdoba	71	254	341	67	0	0	11	744
Buenos Aires	1.281	4.304	2.798	480	28	202	147	9240
Neuquen	0	94	37	0	0	0	0	131
Río Negro	10	691	409	0	0	0	4	1114
Mendoza	110	0	833	77	0	0	61	1081
La Pampa	1.814	3.101	3.735	556	5	53	294	9558
<b>TOTAL</b>	<b>3.286</b>	<b>8.444</b>	<b>8.153</b>	<b>1.180</b>	<b>33</b>	<b>255</b>	<b>517</b>	<b>21.868</b>

### a Faena Exportación

Destino	Vaca	Vaquillona	Novillo	Novillito	Terneros	Temeras	Toros	TOTAL
Buenos Aires	1.010	216	2.905	76	0	0	21	4.228
Río Negro	141	0	0	1	0	0	0	142
San Luis	5	0	109	0	0	0	0	114
Santa Fe	206	1	262	1	0	0	42	512
La Pampa	41	30	1358	0	0	0	2	1.431
<b>TOTAL</b>	<b>1.403</b>	<b>247</b>	<b>4.634</b>	<b>78</b>	<b>0</b>	<b>0</b>	<b>65</b>	<b>6.427</b>

### a Invernada

Destino	Vaca	Vaquillona	Novillo	Novillito	Terneros	Temeras	Toros	TOTAL
Córdoba	429	317	67	422	866	847	49	2997
Buenos Aires	1.823	1.004	1.443	1.389	3.090	3.204	139	12092
Entre Ríos	371	412	0	400	0	307	0	1490
Mendoza	225	222	0	0	9	85	16	557
San Luis	268	60	0	70	0	50	12	460
Santa Fe	43	355	300	82	349	339	8	1476
La Pampa	15700	5177	5252	7790	18298	13907	1208	67332
<b>TOTAL</b>	<b>18.859</b>	<b>7.547</b>	<b>7.062</b>	<b>10.153</b>	<b>22.612</b>	<b>18.739</b>	<b>1.432</b>	<b>86.404</b>

### a Invernada exportación

Destino	Vaca	Vaquillona	Novillo	Novillito	Terneros	Temeras	Toros	TOTAL
La Pampa	0	53	1	143	707	313	17	1234
<b>TOTAL</b>	<b>0</b>	<b>53</b>	<b>1</b>	<b>143</b>	<b>707</b>	<b>313</b>	<b>17</b>	<b>1.234</b>

### a Remate Feria

Destino	Vaca	Vaquillona	Novillo	Novillito	Terneros	Temeras	Toros	TOTAL
Córdoba	47	45	0	0	0	0	0	92
Buenos Aires	624	190	0	75	29	102	1	1021
Santa Fe	53	52	0	0	0	0	0	105
La Pampa	2552	1387	877	1133	5954	3887	329	16119
<b>TOTAL</b>	<b>3.276</b>	<b>1.674</b>	<b>877</b>	<b>1.208</b>	<b>5.983</b>	<b>3.989</b>	<b>330</b>	<b>17.337</b>

### a Mercado Terminal

Destino	Vaca	Vaquillona	Novillo	Novillito	Terneros	Temeras	Toros	TOTAL
Buenos Aires	1985	1736	1808	290	26	119	262	6226
<b>TOTAL</b>	<b>1.985</b>	<b>1.736</b>	<b>1.808</b>	<b>290</b>	<b>26</b>	<b>119</b>	<b>262</b>	<b>6.226</b>
<b>TOTAL SALIDAS</b>	<b>28.809</b>	<b>19.701</b>	<b>22.535</b>	<b>13.052</b>	<b>29.361</b>	<b>23.415</b>	<b>2.623</b>	<b>139.496</b>

## MOVIMIENTOS DE ENTRADA A UTRACAN.

Al departamento Utracán ingresan un total de 278 mil cab/año, fundamentalmente para comercializarse en remates feria de la zona (50%). Es el único departamento de la provincia en donde el eslabón de la intermediación comercial presenta tanta importancia, por encima de los destinos invernada o faena. La invernada ocupa el segundo lugar como motivo de ingreso (89%). Los movimientos de ingreso para faena en la única planta frigorífica del departamento, alcanzan el 18% de los movimientos de ingreso.

**ENTRADA a Faena**

Origen	Vaca	Vaquillona	Novillo	Novillito	Terneros	Terneras	Toros	TOTAL
Córdoba	9	81	87	0	0	0	0	177
Buenos Aires	287	2.926	659	77	14	420	11	4394
San Luis	0	157	0	39	0	0	0	196
La Pampa	6683	21051	13403	1973	84	800	1154	45148
<b>TOTAL</b>	<b>6.979</b>	<b>24.215</b>	<b>14.149</b>	<b>2.089</b>	<b>98</b>	<b>1.220</b>	<b>1.165</b>	<b>49.915</b>

**a Invernada**

Origen	Vaca	Vaquillona	Novillo	Novillito	Terneros	Terneras	Toros	TOTAL
Corrientes	54	0	11	0	0	0	31	96
Córdoba	372	154	0	373	327	203	22	1451
Buenos Aires	2.592	1.495	70	123	1.575	561	601	7017
Entre Ríos	0	0	0	0	80	0	0	80
Río Negro	180	7	4	122	610	514	1	1438
San Luis	390	108	0	0	0	0	41	539
La Pampa	19221	10233	3518	5774	18477	16661	2620	76504
<b>TOTAL</b>	<b>22.809</b>	<b>11.997</b>	<b>3.603</b>	<b>6.392</b>	<b>21.069</b>	<b>17.939</b>	<b>3.316</b>	<b>87.125</b>

**a Invernada Exportación**

Origen	Vaca	Vaquillona	Novillo	Novillito	Terneros	Terneras	Toros	TOTAL
Buenos Aires	0	0	0	11	121	0	0	132
Entre Ríos	0	0	0	85	57	0	0	142
Río Negro	0	0	0	140	0	0	0	140
La Pampa	48	397	115	107	567	164	16	1414
<b>TOTAL</b>	<b>48</b>	<b>397</b>	<b>115</b>	<b>343</b>	<b>745</b>	<b>164</b>	<b>16</b>	<b>1.828</b>

**a Remate FERIA**

Origen	Vaca	Vaquillona	Novillo	Novillito	Terneros	Terneras	Toros	TOTAL
Río Negro	95	54	123	4	112	81	3	472
Córdoba	8	0	16	0	49	0	0	73
Buenos Aires	194	104	47	4	643	637	25	1654
La Pampa	14.664	6.583	7.192	11.766	57.456	37.563	1.656	136.888
<b>TOTAL</b>	<b>14.961</b>	<b>6.741</b>	<b>7.378</b>	<b>11.774</b>	<b>58.260</b>	<b>38.281</b>	<b>1.684</b>	<b>139.087</b>

**a Reproducción**

Origen	Vaca	Vaquillona	Novillo	Novillito	Terneros	Terneras	Toros	TOTAL
Buenos Aires	0	11	0	0	0	1	73	85
La Pampa	73	4	0	0	0	0	90	167
<b>TOTAL</b>	<b>73</b>	<b>15</b>	<b>0</b>	<b>0</b>	<b>0</b>	<b>1</b>	<b>163</b>	<b>252</b>
<b>TOTAL ENTRADAS</b>	<b>44.822</b>	<b>42.968</b>	<b>25.130</b>	<b>20.395</b>	<b>79.427</b>	<b>57.441</b>	<b>6.328</b>	<b>278.207</b>

**MOVIMIENTOS SALIDA DE UTRACAN.**

Los movimientos de salida concentran un total de 382,5 mil cab/año, lo que implica un déficit ganadero del orden los 104 mil animales. El principal motivo de salida es la invernada en otras zonas de la provincia de La Pampa, Buenos Aires ó Córdoba (71%).

**SALIDA a Faena**

Destino	Vaca	Vaquillona	Novillo	Novillito	Terneros	Temeras	Toros	TOTAL
Buenos Aires	1579	2542	2223	744	543	476	268	8375
Córdoba	36	10	176	0	0	0	3	225
Mendoza	0	0	610	31	0	0	18	659
Neuquen	4	311	193	0	0	0	1	509
Río Negro	266	492	727	35	34	0	5	1559
Santa Fe	60	1	1	0	0	0	59	121
La Pampa	3.100	4.400	4.578	908	27	226	844	14083
<b>TOTAL</b>	<b>5.045</b>	<b>7.756</b>	<b>8.508</b>	<b>1.718</b>	<b>604</b>	<b>702</b>	<b>1.198</b>	<b>25.531</b>

**a Faena Exportación**

Destino	Vaca	Vaquillona	Novillo	Novillito	Terneros	Temeras	Toros	TOTAL
Buenos Aires	1601	2	1458	0	0	0	35	3.096
Cordoba	47	65	122	0	0	0	15	249
Río Negro	499	97	180	0	0	0	1	777
Santa Fe	2157	12	167	2	6	2	500	2.846
La Pampa	19	0	408	0	0	0	6	433
<b>TOTAL</b>	<b>4.323</b>	<b>176</b>	<b>2.335</b>	<b>2</b>	<b>6</b>	<b>2</b>	<b>557</b>	<b>7.401</b>

**a Invernada**

Destino	Vaca	Vaquillona	Novillo	Novillito	Terneros	Temeras	Toros	TOTAL
la Rioja	0	0	19	89	160	0	0	268
Córdoba	1.566	770	1.346	515	9.085	8.803	116	22.201
Buenos Aires	9.382	4.221	4.139	2.857	20.709	20.695	537	62.540
Santa Fe	149	657	392	0	1.100	3.235	22	5.555
Mendoza	511	0	0	0	0	615	32	1.158
San Luis	402	144	132	242	980	342	1	2.243
La Pampa	29.853	12.421	10.464	7.861	54.051	30.831	3.487	148.968
<b>TOTAL</b>	<b>41.863</b>	<b>18.213</b>	<b>16.492</b>	<b>11.564</b>	<b>86.085</b>	<b>64.521</b>	<b>4.195</b>	<b>242.933</b>

**a Invernada Exportación**

Destino	Vaca	Vaquillona	Novillo	Novillito	Terneros	Temeras	Toros	TOTAL
Buenos Aires	119	120	692	154	1880	55	3	3023
Cordoba	281	155	415	610	3.495	864	0	5820
San Luis	0	0	31	24	0	38	0	93
Santa Fe	0	0	44	0	0	118	0	162
La Pampa	183	533	1010	1331	13234	1622	20	17933
<b>TOTAL</b>	<b>583</b>	<b>808</b>	<b>2.192</b>	<b>2.119</b>	<b>18.609</b>	<b>2.697</b>	<b>23</b>	<b>27.031</b>

**a Mercado Terminal**

Destino	Vaca	Vaquillona	Novillo	Novillito	Terneros	Temeras	Toros	TOTAL
Buenos Aires	1751	888	1805	349	876	547	529	6745
<b>TOTAL</b>	<b>1.751</b>	<b>888</b>	<b>1.805</b>	<b>349</b>	<b>876</b>	<b>547</b>	<b>529</b>	<b>6.745</b>

**a Remate Feria**

Destino	Vaca	Vaquillona	Novillo	Novillito	Terneros	Temeras	Toros	TOTAL
Buenos Aires	43	50	0	1	347	246	6	693
La Pampa	8903	3854	2429	4993	29983	21316	737	72223
<b>TOTAL</b>	<b>8.946</b>	<b>3.904</b>	<b>2.429</b>	<b>4.994</b>	<b>30.330</b>	<b>21.562</b>	<b>743</b>	<b>72.916</b>
<b>TOTAL SALIDAS</b>	<b>62.511</b>	<b>31.745</b>	<b>33.761</b>	<b>20.746</b>	<b>136.510</b>	<b>90.031</b>	<b>7.245</b>	<b>382.557</b>



### 2.2.2.3. MOVIMIENTOS DE ENTRADA Y SALIDA DE LOS DEPARTAMENTOS DE LA ZONA OESTE.

Los cinco departamentos del oeste pampeano presentan un flujo ganadero anual deficitario en 37 mil cabezas. Los movimientos de entrada únicamente con motivo de invernada, concentran un total de 65 mil cab/año, mientras que las salidas involucran algo más de 102 mil animales los cuales salen por tres motivos diferentes del departamento: invernada (61%), comercialización en remates feria (34%) y faena en frigoríficos provinciales ó extraprovinciales (5%).

#### MOVIMIENTOS DE ENTRADA A CHALILEO.

Al departamento ingresan anualmente algo más de 14 mil cabezas. Las mismas provienen de otras zonas de La Pampa, de Buenos Aires y Mendoza. Ingresan sobre todo vacas y terneros, categorías destinadas a la invernada y cría en la zona.

##### ENTRADA a invernada

Destino	Vaca	Vaquillona	Novillo	Novillito	Temeros	Terneras	Toros	TOTAL
Buenos Aires	1160	207	0	0	128	38	91	1.624
Córdoba	56	434	5	194	180	0	2	871
La Pampa	4.545	909	192	671	1.832	960	429	9.538
Mendoza	658	29	6	0	436	252	13	1.394
San Luis	277	40	0	0	128	96	15	556
Santa Fe	83	0	0	0	53	30	4	170
<b>TOTAL</b>	<b>6.779</b>	<b>1.619</b>	<b>203</b>	<b>865</b>	<b>2.757</b>	<b>1.376</b>	<b>554</b>	<b>14.153</b>

##### a Invernada de Exportación

Destino	Vaca	Vaquillona	Novillo	Novillito	Temeros	Terneras	Toros	TOTAL
Buenos Aires	0	0	0	0	136	0	0	136
La Pampa	0	0	0	0	202	0	0	202
<b>TOTAL</b>	<b>0</b>	<b>0</b>	<b>0</b>	<b>0</b>	<b>338</b>	<b>0</b>	<b>0</b>	<b>338</b>
<b>TOTAL ENTRADAS</b>	<b>6.779</b>	<b>1.619</b>	<b>203</b>	<b>865</b>	<b>3.095</b>	<b>1.376</b>	<b>554</b>	<b>14.491</b>

#### MOVIMIENTOS DE SALIDA DE CHALILEO.

Los egresos concentran algo más de 49 mil cabezas, las que salen para invernada (56%) ó bien para ser comercializadas en remates feria provinciales (42%). Las categorías de mayor destino son terneros y vacas.



**SALIDA a Faena**

Destino	Vaca	Vaquillona	Novillo	Novillito	Temeros	Temeras	Toros	TOTAL
Buenos Aires	123	0	0	26	17	0	29	195
Mendoza	22	0	0	0	0	0	2	24
La Pampa	86	1	5	4	0	8	0	104
Neuquén	74	0	64	0	0	0	10	148
<b>TOTAL</b>	<b>305</b>	<b>1</b>	<b>69</b>	<b>30</b>	<b>17</b>	<b>8</b>	<b>41</b>	<b>471</b>

**a Faena Exportación**

Destino	Vaca	Vaquillona	Novillo	Novillito	Temeros	Temeras	Toros	TOTAL
Buenos Aires	90	0	0	0	0	0	1	91
<b>TOTAL</b>	<b>90</b>	<b>0</b>	<b>0</b>	<b>0</b>	<b>0</b>	<b>0</b>	<b>1</b>	<b>91</b>

**a Mercado Terminal**

Destino	Vaca	Vaquillona	Novillo	Novillito	Temeros	Temeras	Toros	TOTAL
Buenos Aires	35	0	0	0	0	0	9	44
<b>TOTAL</b>	<b>35</b>	<b>0</b>	<b>0</b>	<b>0</b>	<b>0</b>	<b>0</b>	<b>9</b>	<b>44</b>

**a Remates Feria**

Destino	Vaca	Vaquillona	Novillo	Novillito	Temeros	Temeras	Toros	TOTAL
La Pampa	3745	950	668	808	9018	5165	391	20.745
San Luis	0	0	0	0	158	0	0	158
<b>TOTAL</b>	<b>3.745</b>	<b>950</b>	<b>668</b>	<b>808</b>	<b>9.176</b>	<b>5.165</b>	<b>391</b>	<b>20.903</b>

**a Invernada**

Destino	Vaca	Vaquillona	Novillo	Novillito	Temeros	Temeras	Toros	TOTAL
Buenos Aires	1130	42	1775	731	2139	1450	7	7.274
Córdoba	410	15	1.143	756	1.232	988	12	4.556
La Pampa	4.502	1.877	544	774	4.509	3.153	234	15.593
Mendoza	71	0	70	2	252	113	3	511
San Luis	198	195	63	246	1.066	844	27	2.639
Santa Fe	40	15	0	3	8	9	0	75
<b>TOTAL</b>	<b>6.113</b>	<b>1.934</b>	<b>3.532</b>	<b>2.263</b>	<b>8.132</b>	<b>5.704</b>	<b>256</b>	<b>27.934</b>
<b>TOTAL SALIDAS</b>	<b>10.288</b>	<b>2.885</b>	<b>4.269</b>	<b>3.101</b>	<b>17.325</b>	<b>10.877</b>	<b>698</b>	<b>49.443</b>

**MOVIMIENTOS DE ENTRADA A CHICALCO.**

Chicalcó recibe anualmente casi 12 mil cabezas, para desarrollar la actividad de cría dentro del mismo. Por tal motivo las principales categorías ingresan son vacas y terneros las que provienen de La pampa, Buenos Aires ó Mendoza.

Este departamento no registra para el año 2005 (año base utilizado para este análisis) movimientos de salida hacia ningún destino.

**ENTRADA a Invernada**

Origen	Vaca	Vaquillona	Novillo	Novillito	Temeros	Temeras	Toros	TOTAL
BUENOS AIRES	1042	41	70	453	571	33	79	2.289
MENDOZA	816	268	0	286	176	217	46	1809
STGO DEL ESTERO	0	0	0	0	105	0	0	105
SAN LUIS	130	0	21	135	315	12	0	613
LA PAMPA	2155	978	114	281	2447	716	257	6.948
<b>TOTAL</b>	<b>4143</b>	<b>1287</b>	<b>205</b>	<b>1155</b>	<b>3614</b>	<b>978</b>	<b>382</b>	<b>11764</b>

**a Reproducción**

Origen	Vaca	Vaquillona	Novillo	Novillito	Temeros	Temeras	Toros	TOTAL
LA PAMPA	0	0	0	0	0	0	62	62
<b>TOTAL</b>	<b>0</b>	<b>0</b>	<b>0</b>	<b>0</b>	<b>0</b>	<b>0</b>	<b>62</b>	<b>62</b>
<b>TOTAL ENTRADAS</b>	<b>4.143</b>	<b>1.287</b>	<b>205</b>	<b>1.155</b>	<b>3.614</b>	<b>978</b>	<b>444</b>	<b>11.826</b>



## MOVIMIENTOS DE ENTRADA A CURACO.

Departamento que recibe unas 20 mil cabezas anuales para cría e invernada, como caracteriza a todos los que conforman la región oeste. Las mismas provienen fundamentalmente de otras zonas de la provincia, así como también de Buenos Aires ó Río Negro. Las categorías de mayor ingreso son vacas y terneros.

### ENTRADA a Invernada

Origen	Vaca	Vaquillona	Novillo	Novillito	Terneros	Temeras	Toros	TOTAL
BUENOS AIRES	372	71	0	116	524	336	41	1.460
MENDOZA	152	1	0	0	7	15	9	184
RIO NEGRO	603	55	0	5	103	44	41	851
SAN LUIS	77	0	0	0	0	0	0	77
LA PAMPA	6.723	1.755	319	1.038	3.195	2.556	508	16.094
<b>TOTAL</b>	<b>7.927</b>	<b>1.882</b>	<b>319</b>	<b>1.159</b>	<b>3.829</b>	<b>2.951</b>	<b>599</b>	<b>18.666</b>

### a Invernada de exportación

Origen	Vaca	Vaquillona	Novillo	Novillito	Terneros	Temeras	Toros	TOTAL
LA PAMPA	0	0	0	16	564	0	0	580
RÍO NEGRO	0	0	0	65	304	0	0	369
<b>TOTAL</b>	<b>0</b>	<b>0</b>	<b>0</b>	<b>81</b>	<b>868</b>	<b>0</b>	<b>0</b>	<b>949</b>

### a Reproducción

Origen	Vaca	Vaquillona	Novillo	Novillito	Terneros	Temeras	Toros	TOTAL
BUENOS AIRES	18	0	0	0	0	0	34	52
SANTA FE	0	30	0	0	0	0	30	60
<b>TOTAL</b>	<b>18</b>	<b>30</b>	<b>0</b>	<b>0</b>	<b>0</b>	<b>0</b>	<b>64</b>	<b>112</b>
<b>TOTAL ENTRADAS</b>	<b>7.945</b>	<b>1.912</b>	<b>319</b>	<b>1.240</b>	<b>4.697</b>	<b>2.951</b>	<b>663</b>	<b>19.727</b>

## MOVIMIENTOS DE SALIDA DE CURACO.

Las salidas contabilizan un total de 34 mil cabezas, principalmente destinadas a invernada (60%) en La Pampa ó Buenos Aires, ó para ser comercializadas en remates feria (36%) de las provincias de La Pampa y Córdoba.

Las categorías que más salen para comercialización son los terneros, mientras que para invernada también lo hace la categoría vacas.



## Caracterización de la cadena de la carne bovina en la provincia de La Pampa

### SALIDA a Invernada

Origen	Vaca	Vaquillona	Novillo	Novillito	Terneros	Temeras	Toros	TOTAL
BUENOS AIRES	362	8	339	60	1.092	660	24	2.545
CORDOBA	0	0	0	167	172	134	0	473
MENDOZA	93	7	25	67	100	40	5	337
LA PAMPA	4.652	727	818	2.333	4.690	3.212	376	16.808
<b>TOTAL</b>	<b>5.107</b>	<b>742</b>	<b>1.182</b>	<b>2.627</b>	<b>6.054</b>	<b>4.046</b>	<b>405</b>	<b>20.163</b>

### a Invernada de exportación

Origen	Vaca	Vaquillona	Novillo	Novillito	Terneros	Temeras	Toros	TOTAL
LA PAMPA	0	31	0	33	0	0	0	64
<b>TOTAL</b>	<b>0</b>	<b>31</b>	<b>0</b>	<b>33</b>	<b>0</b>	<b>0</b>	<b>0</b>	<b>64</b>

### a Mercado Terminal

Origen	Vaca	Vaquillona	Novillo	Novillito	Terneros	Temeras	Toros	TOTAL
BUENOS AIRES	78	0	23	80	0	0	24	205
<b>TOTAL</b>	<b>78</b>	<b>0</b>	<b>23</b>	<b>80</b>	<b>0</b>	<b>0</b>	<b>24</b>	<b>205</b>

### a Faena

Origen	Vaca	Vaquillona	Novillo	Novillito	Terneros	Temeras	Toros	TOTAL
BUENOS AIRES	195	25	128	61	22	1	37	469
CORDOBA	0	0	0	0	40	40	0	80
MENDOZA	55	0	2	0	0	0	10	67
NEUQUEN	50	0	212	0	0	1	0	263
LA PAMPA	125	99	144	5	0	13	31	417
<b>TOTAL</b>	<b>425</b>	<b>124</b>	<b>486</b>	<b>66</b>	<b>62</b>	<b>55</b>	<b>78</b>	<b>1.296</b>

### a Remates Feria

Origen	Vaca	Vaquillona	Novillo	Novillito	Terneros	Temeras	Toros	TOTAL
BUENOS AIRES	4	0	0	181	692	233	0	1.110
CORDOBA	495	77	808	1.338	5.498	2.718	139	11.073
LA PAMPA	495	77	808	1.338	5.498	2.718	139	11.073
<b>TOTAL</b>	<b>499</b>	<b>77</b>	<b>808</b>	<b>1.519</b>	<b>6.190</b>	<b>2.951</b>	<b>139</b>	<b>12.183</b>
<b>TOTAL SALIDAS</b>	<b>6.109</b>	<b>974</b>	<b>2.499</b>	<b>4.325</b>	<b>12.306</b>	<b>7.052</b>	<b>646</b>	<b>33.911</b>

## MOVIMIENTOS DE ENTRADA A LIMAY MAHUIDA.

Este departamento contabiliza unas entradas de algo más de 11 mil cabezas, ingresadas para cría - invernada en la zona, en especial vacas, vaquillonas y terneros. Animales provenientes de La Pampa, Buenos Aires ó Neuquén.

### ENTRADA a Invernada

Origen	Vaca	Vaquillona	Novillo	Novillito	Terneros	Terneras	Toros	TOTAL
Buenos Aires	260	245	0	59	148	68	45	825
Neuquen	635	0	0	0	0	0	24	659
Río Negro	0	0	0	0	0	135	0	135
La Pampa	4228	1649	127	152	1781	1428	326	9691
<b>TOTAL</b>	<b>5.123</b>	<b>1.894</b>	<b>127</b>	<b>211</b>	<b>1.929</b>	<b>1.631</b>	<b>395</b>	<b>11.310</b>

## MOVIMIENTOS DE SALIDA DE LIMAY MAHUIDA.

Las salidas concentran 14 mil cabezas, destinadas a invernada en mayor medida (95%) y en menor grado a faena. La faena tiene por destino frigoríficos de Buenos Aires ó Neuquén, mientras que la invernada sale para establecimientos de la provincia de La Pampa.



## Caracterización de la cadena de la carne bovina en la provincia de La Pampa

### SALIDA a Mercado Terminal

Destino	Vaca	Vaquillona	Novillo	Novillito	Terneros	Terneras	Toros	TOTAL
Buenos Aires	304	63	20	0	49	31	64	531
<b>TOTAL</b>	<b>304</b>	<b>63</b>	<b>20</b>	<b>0</b>	<b>49</b>	<b>31</b>	<b>64</b>	<b>531</b>

### a Faena

Destino	Vaca	Vaquillona	Novillo	Novillito	Terneros	Terneras	Toros	TOTAL
Buenos Aires	20	0	0	0	0	0	0	20
Neuquén	0	0	140	0	0	0	0	140
<b>TOTAL</b>	<b>20</b>	<b>0</b>	<b>140</b>	<b>0</b>	<b>0</b>	<b>0</b>	<b>0</b>	<b>160</b>

### a Invernada

Destino	Vaca	Vaquillona	Novillo	Novillito	Terneros	Terneras	Toros	TOTAL
San Luis	0	41	0	0	68	0	0	109
Buenos Aires	1385	310	103	0	880	412	57	3147
Córdoba	0	126	0	0	132	29	0	287
Mendoza	0	157	0	0	0	0	0	157
La Pampa	4228	1649	127	152	1781	1428	326	9691
<b>TOTAL</b>	<b>5.613</b>	<b>2.283</b>	<b>230</b>	<b>152</b>	<b>2.861</b>	<b>1.869</b>	<b>383</b>	<b>13.391</b>
<b>TOTAL SALIDAS</b>	<b>5.937</b>	<b>2.346</b>	<b>390</b>	<b>152</b>	<b>2.910</b>	<b>1.900</b>	<b>447</b>	<b>14.082</b>

## MOVIMIENTOS DE ENTRADA A PUELEN.

Puelen recibe casi 8 mil cabezas al año, para la actividad de invernada, en especial novillos, terneros y vacas, provenientes de otras zonas de La Pampa, Chubut ó Buenos Aires.

### ENTRADA a Invernada

Origen	Vaca	Vaquillona	Novillo	Novillito	Terneros	Terneras	Toros	TOTAL
Buenos Aires	359	0	14	0	0	290	5	668
Chubut	0	0	1.134	0	160	0	0	1294
Mendoza	32	27	0	7	85	26	24	201
Río Negro	79	33	3	12	3	0	5	135
La Pampa	1.381	702	950	149	1.173	838	199	5392
<b>TOTAL</b>	<b>1.851</b>	<b>762</b>	<b>2.101</b>	<b>168</b>	<b>1.421</b>	<b>1.154</b>	<b>233</b>	<b>7.690</b>

## MOVIMIENTO DE SALIDA DE PUELEN.

Las salidas concentran casi 5 mil cabezas, las que se destinan a faena (42%) en la provincia de Neuquén fundamentalmente. La comercialización en remates feria concentra el 32%, con destino consignatarios provinciales, mientras que la invernada se destina a establecimientos de La Pampa ó Buenos Aires.



Caracterización de la cadena de la carne bovina en la provincia de La Pampa

SALIDA a Faena

Destino	Vaca	Vaquillona	Novillo	Novillito	Terneros	Temeras	Toros	TOTAL
Neuquen	64	151	1196	48	69	168	0	1696
Río Negro	0	0	74	0	0	0	0	74
La Pampa	20	40	88	3	0	0	21	172
TOTAL	84	191	1.358	51	69	168	21	1.942

a Invernada

Destino	Vaca	Vaquillona	Novillo	Novillito	Terneros	Temeras	Toros	TOTAL
Buenos Aires	0	70	1102	9	62	0	1	1244
La Pampa	847	299	270	594	1933	404	49	4396
TOTAL	0	70	1.102	9	62	0	1	1.244

a Remate Feria

Destino	Vaca	Vaquillona	Novillo	Novillito	Terneros	Temeras	Toros	TOTAL
La Pampa	158	40	65	172	736	300	10	1481
TOTAL	158	40	65	172	736	300	10	1.481
TOTAL SALIDAS	242	301	2.525	232	867	468	32	4.667

### 2.3. Dinámica de la producción primaria.

De acuerdo con información del CNA 1988, La Pampa concentraba en ese momento el 5% de los establecimientos ganaderos de la región Pampeana (cuadro 10). Para el año 2002 (CNA), esta participación se había incrementado en un 2% (7.000 EAP's) en valores relativos, presentando así la mayor dinámica positiva de la región (30% de incremento), seguida por Entre Ríos con un 9% de aumento y Buenos Aires (1/2 punto porcentual).

**Cuadro N° 10:** Dinámica de la participación pcial. en la Región Pampeana (N° de EAP's y %).

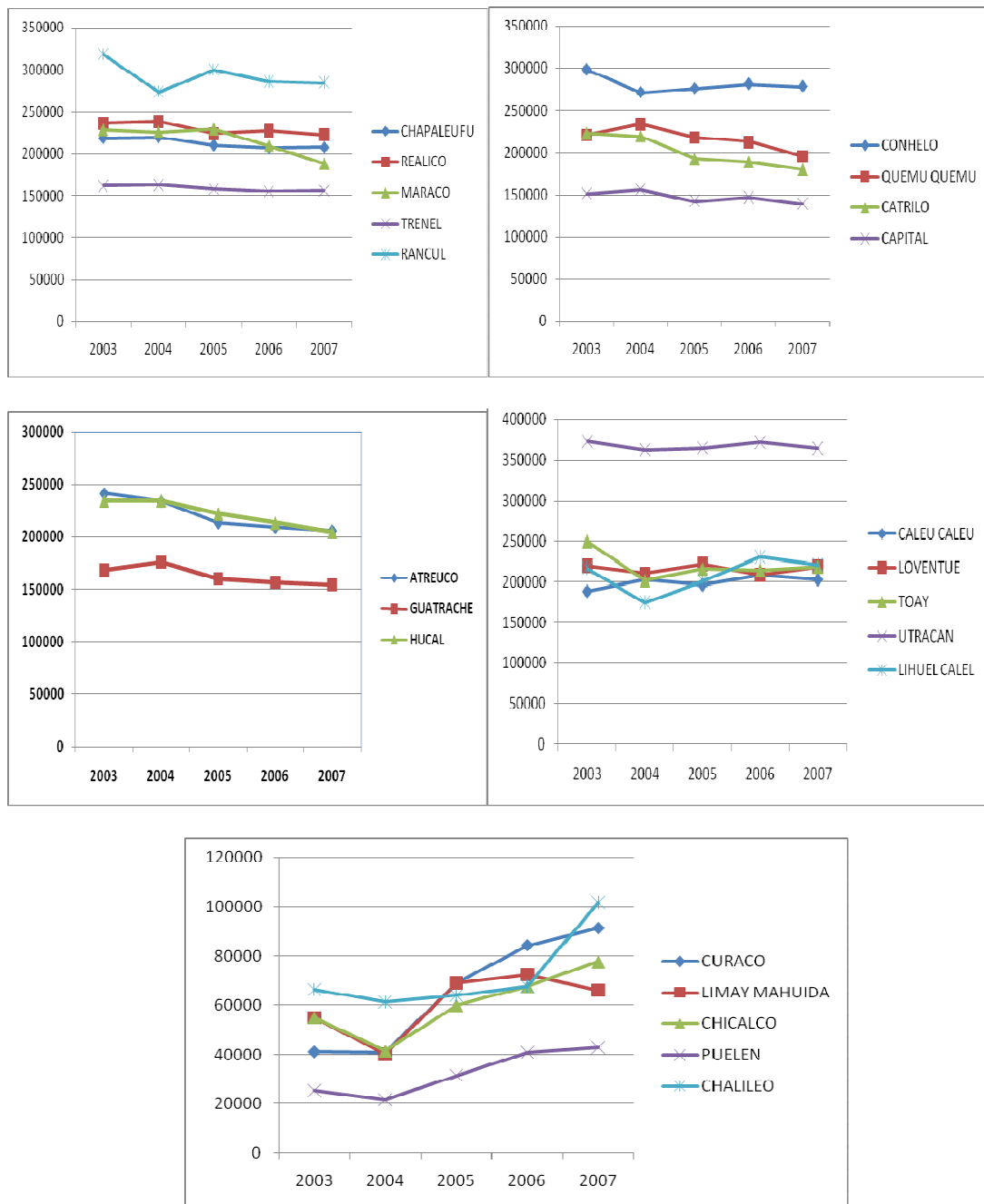
Provincia.	1988	2002	Var. en la Participación Regional (%)
<b>LA PAMPA</b>	5,4%	7,0%	<b>30,3%</b>
<b>BUENOS AIRES</b>	39,1%	39,3%	<b>0,4%</b>
<b>STA. FE</b>	17,5%	17,3%	<b>-0,1%</b>
<b>CORDOBA</b>	21,2%	18,0%	<b>-15,1%</b>
<b>ENTRE RIOS</b>	16,8%	18,4%	<b>9,4%</b>
<b>TOTAL PAMPEANA</b>	100%	100%	
<b>Cant. EAP's</b>	143.358	99.527	

Fuente: CNA 1988 y 2002.

El resto de las provincias que conforman este espacio geográfico han visto reducido su cantidad de productores, con una mayor disminución en Córdoba (15%) debido a su participación activa en los últimos tiempos en la actividad agrícola, la que le quita espacio a la ganadería bovina.

En el gráfico 6 podemos visualizar la evolución de las existencias bovinas por departamentos de la provincia de La Pampa desde el año 2003 al 2007.

**Gráfico N° 6:** Evolución existencias bovinas por departamentos (En Cab. Bov.)



Fuente: Elaboración propia en base a datos de SENASA.

En relación a la cantidad de cabezas bovinas, entre los años 2003 y 2007 se puede observar una leve disminución del stock total provincial (4,1%). Sin embargo esta dinámica no presenta el mismo efecto en las distintas zonas de La Pampa. Como muestra el cuadro 11, la zona I es la de mayor disminución durante el período en número de vacunos totales, alcanzando hasta un 12%. Por su parte, la zona III para el mismo período aumento en hasta un 56% su stock total, lo que impacta directamente en la carga animal.

**Cuadro N° 11:** Evolución del rodeo vacuno provincial: 2003/2007 (en cab. y %).

Zona	Departamentos	2003	2007	2007/2003	% variac.
ZONA I Este	CATRILO	223.482	179.906	-43.576	<b>-19,5%</b>
	ATREUCO	241.339	205.818	-35.521	<b>-14,7%</b>
	QUEMU QUEMU	220.982	195.327	-25.655	<b>-11,6%</b>
	GUATRACHE	168.531	154.620	-13.911	<b>-8,2%</b>
	MARACO	228.750	188.135	-40.615	<b>-17,7%</b>
	REALICO	236.255	222.422	-13.833	<b>-5,8%</b>
	CHAPALEUFU	218.842	207.645	-11.197	<b>-5,1%</b>
	CAPITAL	151.121	139.401	-11.720	<b>-7,7%</b>
	TRENEL	161.444	155.980	-5.464	<b>-3,3%</b>
	RANCUL	318.318	284.672	-33.646	<b>-10,5%</b>
	CONHELO	298.300	278.383	-19.917	<b>-6,6%</b>
	<b>TOTAL Zona I</b>	<b>2.467.364</b>	<b>2.212.309</b>	<b>-255.055</b>	<b>-11,5%</b>
ZONA II Caldenal	LIHUEL CALEL	216.757	220.855	4.098	<b>1,8%</b>
	CALEU CALEU	188.562	202.462	13.900	<b>7,3%</b>
	HUCAL	234.098	204.154	-29.944	<b>-12,7%</b>
	TOAY	250.174	218.282	-31.892	<b>-12,7%</b>
	UTRACAN	372.948	364.397	-8.551	<b>-2,2%</b>
	LOVENTUE	219.690	218.174	-1.516	<b>-0,6%</b>
	<b>TOTAL Zona II</b>	<b>1.482.229</b>	<b>1.428.324</b>	<b>-53.905</b>	<b>-3,8%</b>
ZONA III Oeste	CURACO	41.107	91.325	50.218	<b>122,1%</b>
	LIMAY MAHUIDA	54.936	66.132	11.196	<b>20,3%</b>
	CHICALCO	55.124	77.618	22.494	<b>40,8%</b>
	PUELEN	25.413	42.857	17.444	<b>68,6%</b>
	CHALILEO	66.260	101.607	35.347	<b>53,3%</b>
	<b>TOTAL Zona IV</b>	<b>242.840</b>	<b>379.539</b>	<b>136.699</b>	<b>56,2%</b>
<b>TOTAL LA PAMPA</b>		<b>4.192.433</b>	<b>4.020.172</b>	<b>-172.261</b>	<b>-4,1%</b>

Fuente: Elaboración propia en base a datos de SENASA (1° vacunación anual).

Esta reducción del stock bovino provincial también presenta diferencias a su interior entre categorías; las vaquillonas presentan un 5% menos del stock que en el 2003. La categoría vacas, si bien disminuyeron, lo han hecho en menor cuantía (1,6%) lo que implica un total de 23.000 vacas menos. Mientras que la categoría terneros/as depende mucho de la parición anterior (cuadro 12).

**Cuadro N° 12:** Evolución del rodeo vacuno provincial por categorías (en cabezas).

Años	Vacas	Vaqa.	Nov.	Nto.	Tras.	Tros	Toros	Total
<b>2003</b>	1.478.333	482.944	675.413	502.555	498.428	472.413	82.347	<b>4.192.433</b>
<b>2004</b>	1.399.369	452.072	716.064	478.298	446.758	428.106	80.691	<b>4.001.358</b>
<b>2005</b>	1.448.195	421.874	733.117	513.291	439.011	402.823	81.399	<b>4.039.710</b>
<b>2006</b>	1.472.037	422.572	683.803	478.102	475.384	450.299	76.916	<b>4.059.113</b>
<b>2007</b>	1.454.964	459.167	656.223	493.467	444.879	431.506	79.966	<b>4.020.172</b>

Fuente: SENASA 1° vacunación

Sin embargo, los vientres bovinos no presentan una tendencia a disminuir en todas las zonas de la provincia. La Pampa oeste ha aumentado su stock en la categoría en 27.500 cabezas, mientras que la zona este redujo esta categoría en 49.200 cabezas (cuadro 13).

**Cuadro N° 13:** Cantidad de vacas según zonas ganaderas (en cabezas).

Vacas	2003	2004	2005	2006	2007
La Pampa Este	365.366	359.984	334.841	327.429	316.101
La Pampa Oeste	1.009.483	941.429	1.011.980	1.041.566	1.037.015

Fuente: SENASA 1° vacunación.

La relación terneros/as sobre vacas totales, presenta una tendencia similar al índice anterior en la zona mixta o este, disminuyendo un 5% en los últimos años; mientras que en la zona centro-oeste, si bien aumentan la cantidad de vacas, los terneros logrados no acompañan dicho crecimiento, reduciendo la relación entre ambas categorías en un 5%, al igual que en la zona anterior (cuadro 14).

**Cuadro N° 14:** Relación terneros/as sobre vacas según zonas ganaderas (en %).

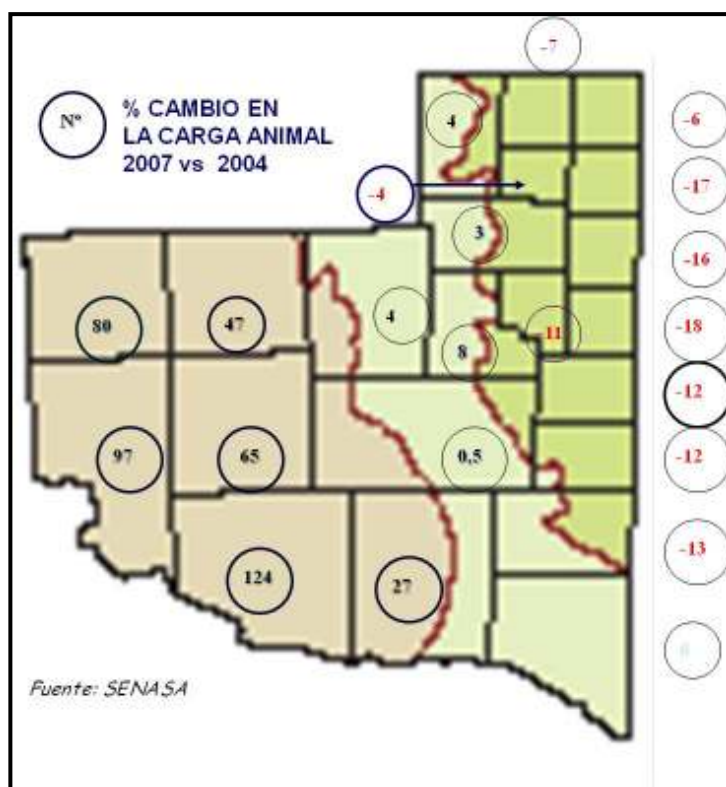
Rel. Ter/Vacas	2003	2004	2005	2006	2007
La Pampa Este	75%	74%	67%	78%	70%
La Pampa Centro-Oeste	62%	58%	55%	58%	57%

Fuente: SENASA 1° vacunación

La cantidad de terneros logrados presenta variaciones importantes según zonas agro-ecológicas en la provincia; así tenemos que los mayores índices productivos se encuentran en la zona este, mientras que la zona centro oeste presenta valores de 55-62%. Las dos áreas muestran grandes variaciones interanuales por las sequías estacionales periódicas; otro factor que puede estar influyendo además es el incremento de carga animal.

Esto puede observarse en el gráfico 7, donde es representado el % de cambio de la carga animal entre los años 2004 y 2006/2007. Los departamentos del oeste provincial son los que en mayor cuantía han visto incrementada su carga animal, esto impacta directamente sobre la fragilidad de los sistemas productivos de la zona.

**Gráfico N° 7:** Variación de la carga animal interanual (2004-2007)

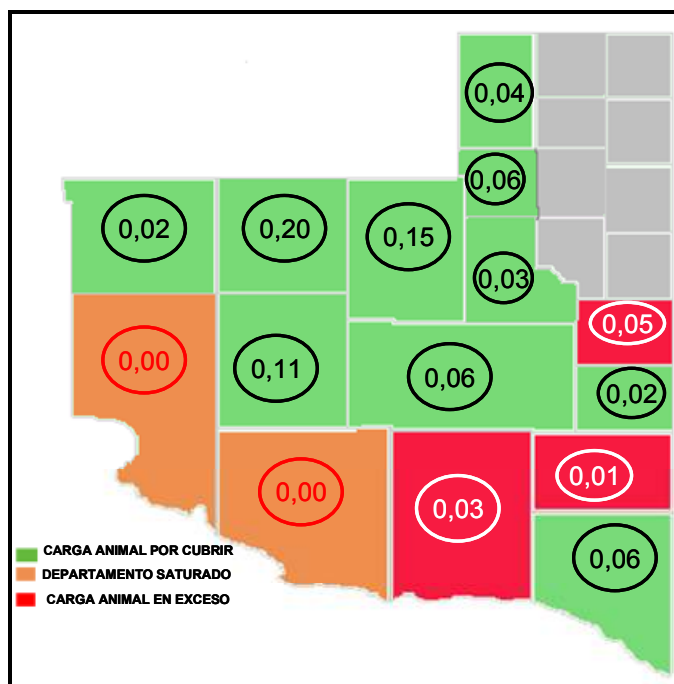


Fuente: Elaboración propia en base a datos de SENASA.

El gráfico 8 muestra por su parte, la situación actual de los departamentos ganaderos de la provincia, en relación a la cantidad de oferta forrajera que presenta cada uno de ellos y el stock bovino total que han tenido en promedio en los últimos cinco años.

De acuerdo con datos aportados por el Proyecto Regional PAMSL04 (Pastizales Naturales), dos departamentos se encuentran en la actualidad saturados en carga animal (Puelén y Curacó). Una situación permanente en este sentido, genera una degradación importante de la oferta forrajera natural en el territorio, lo que habla de un desarrollo poco sustentable de la actividad.

**Gráfico N° 8:** Situación de la carga animal por hectárea (E.V.) por departamento en relación a la oferta forrajera existente (promedio 2003 - 2007 y en EV/ha).



Fuente: Elaboración en base a datos de PR PAMSL04.

Tres departamentos presentan una carga animal (en E.V.) por encima de la capacidad local en cuanto a oferta forrajera, lo que genera en el tiempo, además de la degradación del recurso natural y del suelo, indicadores productivos deficientes, como puede ser una menor tasa de destete en departamentos como Lihuel Calel o Hucal, ó bien un mayor tiempo de invernada para el engorde de determinadas categorías (Atreucó).

Finalmente, diez departamentos presentan un excedente de oferta forrajera en relación a la carga animal existente promedio de los últimos años. Sin embargo, se puede observar claramente que dicho excedente no es muy amplio, lo que aumentos leves de stock posicionarían a dichas zonas en valores críticos negativos.

### 3. Producción Industrial.

#### 3.1. Importancia de la producción industrial provincial.

De acuerdo con datos de ONCCA (2005), la provincia de La Pampa mantuvo su participación en un 2% sobre la faena total nacional entre los años 2004 y 2005. Siguiendo la misma fuente, para el año 2006 se encontraban habilitadas siete plantas frigoríficas de ganado bovino, con una faena total de 352.300 cabezas anuales. (Gráfico 9). Estos valores posicionan a la industria local en el 5° puesto a nivel país, por detrás de Buenos Aires (55%), Santa Fe (19%), Córdoba (10%) y Entre Ríos (4%).

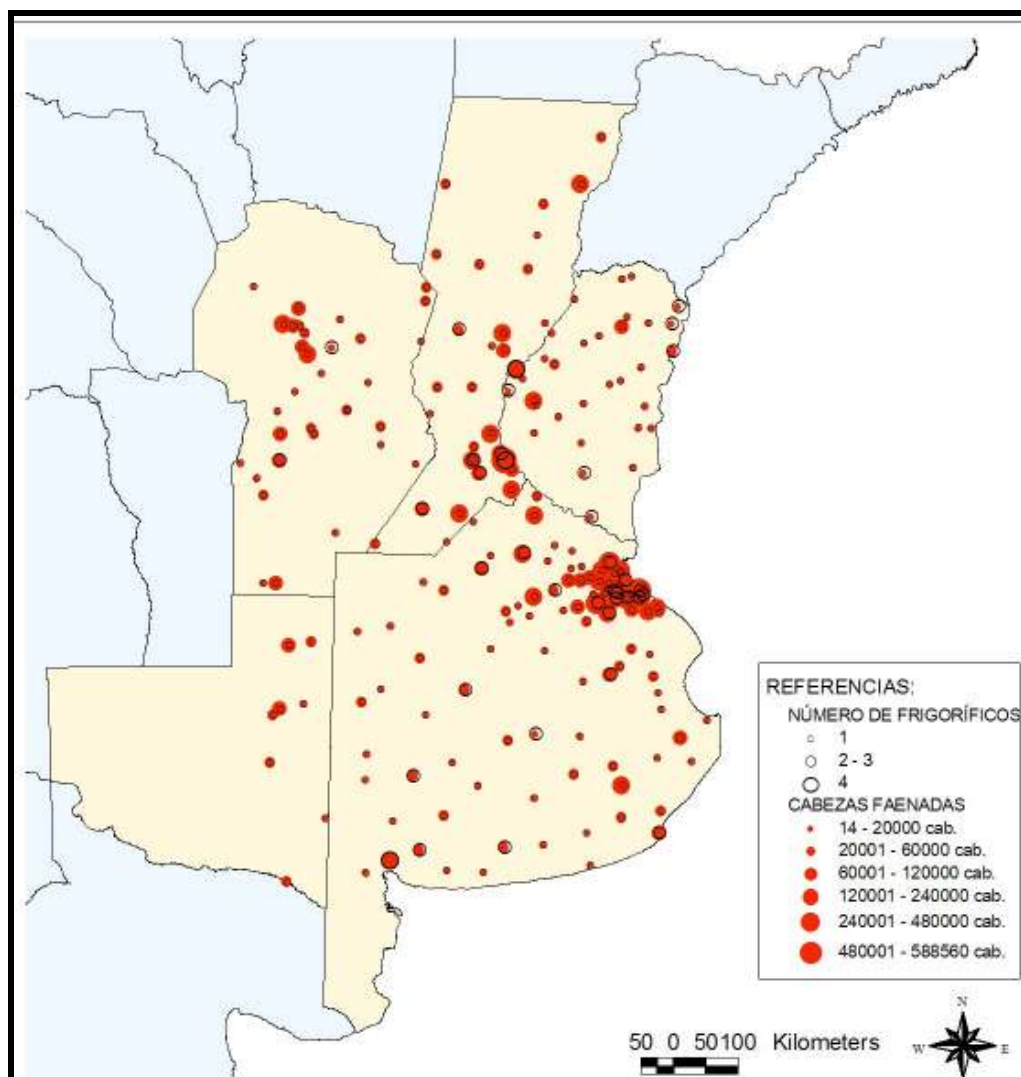
Gráfico N° 9: Participación provincial en la faena nacional (en %).



Fuente: ONCCA, 2005.

La Provincia de La Pampa, a pesar de su escasa participación en la cantidad de industrias cárnicas del país (algo más del 1%), presenta todas sus plantas por encima de las 1.000 cabezas mensuales (cuadro 15). Sin embargo solo una empresa (única con asignación de cuota Hilton) supera el límite mínimo de faena que le permite ser técnicamente eficiente, lo que posiciona a la provincia muy por debajo de la región pampeana (en valores similares a la media nacional). De los 491 establecimientos que existen en el país, más de la mitad (265 plantas) faenan menos de 500 cabezas mensuales.

**Gráfico N° 10:** Cantidad de frigoríficos y cabezas faenadas por industria de las provincias de la Región Pampeana.



Fuente: Elaboración en base a ONCCA 2007.

**Cuadro N° 15:** Clasificación de la industria frigorífica regional por estratos productivos (en cantidad de plantas y %).

FAENA MENSUAL	CANTIDAD DE FRIGORÍFICOS (ONCCA 2007)					
	Bs. As.	Cba.	Sta Fe	E. Ríos	LP	País
Más de 15.000	9%	6%	6%			3%
Entre 10.000 y 15.000	13%	28%	11%			4%
Entre 5.000 y 10.000	19%	33%	31%	3%	38%	11%
Entre 1.000 y 5.000	28%	14%	37%	20%	38%	20%
Entre 500 y 1.000	8%	19%	3%	16%		10%
Menos de 500	22%	100%	11%	61%	25%	53%
TOTAL	100%	36	100%	100%	100%	100%
<b>Cantidad de Frigoríficos</b>	<b>120</b>		<b>35</b>		<b>8</b>	<b>502</b>

Fuente: Elaboración propia en base a datos de ONCCA 2007

En relación a la generación de empleo industrial, los frigoríficos locales generaban en el 2004 unos 853 puestos directos de trabajo, lo que representa el 74% del empleo total de la industria alimenticia provincial. Esto posiciona a la industria local como el motor de empuje del empleo regional.

### 3.2 Dinámica de la producción industrial.

La provincia cuenta en la actualidad con 9 establecimientos mataderos frigoríficos habilitados para faenar bovinos (2% del total país), de los cuales uno tiene solo habilitación municipal y otro tiene otorgada parte de la cuota Hilton. Además de los anteriores existen: 11 matarifes abastecedores y una fábrica de carnes y productos conservados.

En el cuadro 16 son presentados los valores de faena anual de los últimos años. Se puede observar un incremento en la faena cercano al 18% (46.000 cab. faenadas) dentro de la provincia de La Pampa, siguiendo la dinámica del país (16%). No así es la tendencia de la región pampeana, la cual se mantiene constantes a lo largo del período (10,4 mill. cab).

**Cuadro N° 16:** Dinámica de la faena anual (2001-2006)

FAENA ANUAL (en n° cab y partic. %)						
	2001		2006		Var 2001/06	
	cab	%	cab	%	cab	%
<b>LA PAMPA</b>	260.078	2,2%	306.088	2,3%	<b>46.010</b>	<b>17,7%</b>
<b>REG. PAMPEANA</b>	10.376.215	89,6%	10.458.558	78,1%	<b>82.343</b>	<b>0,8%</b>
<b>PAIS</b>	11.586.733	100,0%	13.382.672	100,0%	<b>1.795.939</b>	<b>15,5%</b>

Fuente: ONCCA y DGEyC La Pampa.

La Pampa concentra en los últimos años en torno al 2% de la faena nacional y el 3% de la faena de la región pampeana, lo que determina su escasa generación de valor agregado dentro de la cadena cárnica nacional.

Si bien se encuentra dentro de una zona productiva reconocida por su participación en la producción nacional de carne bovina, con altos valores de concentración industrial (80%), la posición de la provincia dentro de la misma es marginal. Con escaso dinamismo en el eslabón secundario, es una exportadora neta de animales en pie hacia otras provincias con mayor presencia de la industria frigorífica (Buenos Aires ó Santa Fe).

Otra característica que surge del análisis del cuadro 16, es la participación decreciente en la faena total que presenta la región pampeana en su conjunto, presentando



una disminución del orden del 10% en los últimos años. Este hecho podría encontrar explicación en la mayor presencia que están obteniendo otras regiones productivas del país (NEA y NOA) dentro de la gran cadena nacional.

En el cuadro 17 se puede ver la participación de La Pampa en el mercado exportador de carne bovina con el 1,2 % de las toneladas exportadas y el 2,7% del valor total.

**Cuadro N° 17:** Participación provincial en el mercado nacional exportador de carne bovina (en toneladas de carne y u\$s FOB).

<b>PROVINCIA</b>	<b>TON EXPORTADAS</b>	<b>FOB TOTAL (u\$s)</b>
<b>BUENOS AIRES</b>	198.230	692.647.180
<b>CORDOBA</b>	28.167	96.503.678
<b>SANTA FE</b>	72.773	320.055.572
<b>ENTRE RIOS</b>	8.676	32.030.685
<b>LA PAMPA</b>	3.853	18.541.043
<b>PAIS</b>	328.779	1.245.480.892

Fuente: Elaboración propia en base a datos de INDEC (2007)

**B. CARACTERIZACION DE LA CADENA.**

**1. Los actores de la cadena y sus funciones en el espacio regional.**

De acuerdo con un trabajo realizado por Iglesias et al. (2004), los actores que conforman la cadena cárnica de La Pampa, son aquellos que se detallan en el cuadro 18. La cadena provincial en su conjunto está representada en seis bloques, los que agrupan más de 8.500 actores que con diferentes funciones (producción, servicios ó elaboración) participan de la trama a nivel local.

**Cuadro N° 18:** Identificación de los actores participantes en la cadena cárnica provincial.

BLOQUE	ACTORES	CANTIDAD
<b>Bloque de la producción</b> (EAP: Explotación agropecuaria definida por INDEC)	Cabañas	26 EAP's
	Establecimientos de Cría	2897 EAP's
	Establecimientos de Invernada	4829 EAP's
	Feed – Lot	7 EAP's
<b>Bloque comercialización o intermediación</b>	Consignatarios	
	Comisionistas	35 firmas
<b>Bloque elaboración</b>	Remates Feria	
	Mataderos	8 firmas
<b>Bloque distribución</b>	Frigoríficos	
	Carnicerías	
<b>Proveedores de ins./serv.</b>	Supermercados	531 firmas
	Agronomías	63 firmas
	Veterinarias	178 firmas
<b>Transporte</b>	De hacienda en pie	
	En frío	Sin registros

Fuente: Iglesias et al. (2004).

Según el detalle indicado en el cuadro anterior es necesario hacer algunas referencias. El bloque de la producción está integrado por cabañas, establecimientos de cría, establecimientos de invernada y los feed – lot. Los establecimientos de cría considerados, son aquellos que se dedican exclusivamente a la cría bovina (aunque



pueden incluir recría), y corresponden a un 37 % del total de EAP's, es decir 2897 establecimientos. Por otro lado, los establecimientos de invernada cuantificados corresponden exclusivamente a aquellos que se dedican a dicha actividad, un 63 % del total, el equivalente a 4829 establecimientos, que incluyen los sistemas de ciclo completo (Cría - recría- invernada).

Para el caso del bloque de distribución las firmas registradas son 531, correspondientes al sector minorista (carnicerías y supermercados). Estos registros no se encuentran actualizados, ya que muchas firmas han cesado su actividad comercial y no han realizado la correspondiente baja de su licencia.

El Transporte es el punto crítico de esta cuantificación, ya que no hay organismos de registro, situación que dificulta la estimación ya que muchos transportistas trabajan bajo la figura de responsables monotributistas con más de una actividad.

Por último, los consumidores finales de la Provincia de La Pampa se estiman en 300.000 habitantes según el Censo Poblacional 2001 (INDEC), con un consumo per – cápita de 72,13 Kg/hab./año (2004).

Las funciones de los actores están íntimamente ligadas a la ubicación o posición de los mismos como eslabón dentro de la cadena. En este sentido, y respetando los bloques consignados oportunamente, se pueden identificar las funciones del cuadro 19, para los diferentes actores.

**Cuadro N° 19:** Funciones que cumplen los actores de la cadena.

BLOQUE	ACTORES	FUNCION
Bloque de la producción	Cabañas	Proveedor de materia prima
	Establecimientos de Cría	Proveedor de materia prima
	Establecimientos de Invernada	Proveedor de materia prima
	Feed - Lot	Proveedor de materia prima
Bloque comercialización o intermediación	Consignatarios	Consignación
	Comisionistas	Comisión
	Remates Feria	Remate Feria Financiación
Bloque elaboración	Mataderos	Proveedor de alimentos Auxiliar – comisionista
	Frigoríficos	Compra directa Servicios Asociación
Bloque distribución	Carnicerías	Proveedor de alimentos
	Supermercados	Distribución
Proveedores de ins./serv.	Agromonías	Servicios y provisión de insumos al productor
	Veterinarias	
Transporte	De hacienda en pie	Servicios de traslado y distribución
	En frío	

Fuente: Iglesias et al (2004).



Es necesario destacar algunas funciones particulares detectadas en el bloque de comercialización o intermediación, y en el bloque elaboración.

Así, la intermediación cobra gran importancia a partir del componente financiero ofrecido como servicio al sector productivo.

En el caso del bloque de elaboración y/o transformación, se destacan funciones concernientes a lo comercial, actuando como auxiliares comisionistas, y a la provisión de servicios realizando tareas propias de matarifes comúnmente llamados “fasoneros”. Este bloque en algunos casos trabaja con asociaciones de distribuidores minoristas.

Por último, el bloque distribuidor minorista manifiesta ser a su vez, distribuidor de comercios elaboradores del producto final (rotiserías, restaurantes) y de organismos del Estado provincial.

Salvo las funciones especiales consignadas de algunos de los actores, el resto cumple con su rol de acuerdo a su posicionamiento dentro de la cadena.

Por su parte, los frigoríficos pampeanos procesan unas 68.712 toneladas de carne al año, de las cuales el 70% (48.098 tn/año) son vendidas fuera de los límites provinciales. Surgen como principales destinos las regiones Patagonia y Cuyo, donde los frigoríficos locales han logrado colocar su producto con un buen nivel de aceptación por parte del consumidor. Tres de los seis frigoríficos abastecen la región al sur del Río Colorado, mientras que cinco acceden al mercado de Cuyo con sus carnes.

Del total de carne faenada anualmente en la provincia, apenas un 9% se destina a mercados externos, y son procesadas por el único frigorífico habilitado para exportación (Exportaciones Agroindustriales Argentinas). Esta planta ha realizado operaciones de venta por 6.000 ton de carne a terceros país durante el período 2004/5, por un valor de 11,5 mill/dólares FOB (ONCCA, 2006).

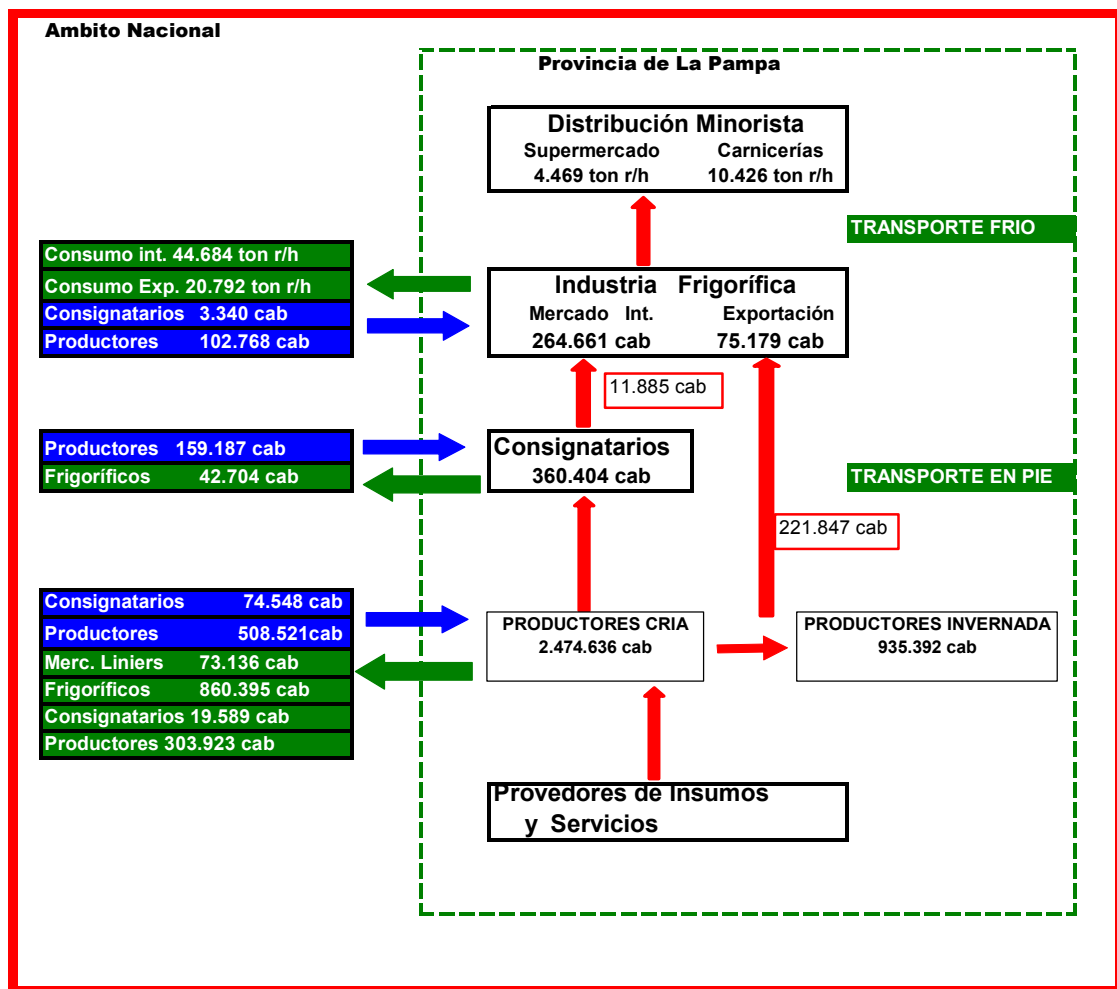
## **2. Flujograma de la cadena.**

En base a la información de SENASA para el año 2005, se han podido detectar diferentes flujos de circulación del producto dentro del ámbito provincial, así como los movimientos de ingreso y salida que se desarrollan con provincias vecinas (gráfico 11).

Los establecimientos de cría de la provincia cuentan con un stock vacuno anual que ronda los 2,5 millones de cabezas, lo que produce alrededor de un millón de terneros al año. Estos se destinan a los campos de invernada en algunos casos en donde el productor de cría no está integrado a la actividad de engorde (especialmente en los campos del oeste de la provincia) o se quedan dentro del mismo establecimiento para ser “terminados” con destino final faena.

A estos hay que agregar unas 583 mil/cab provenientes de establecimientos y remates ferias realizados en otras provincias, que ingresan a los establecimientos provinciales de invernada, fundamentalmente de las zonas este y oriental del caldenal.

Gráfico N° 11: Flujo de producto de la cadena de la carne bovina (en cab y ton r/h).



Fuente: Elaboración propia.



Una característica relevante de la ganadería local es que si bien la provincia genera un total de 1,2 mill. de vacunos para faena (entre los que han sido producidos localmente y aquellos que ingresaron de otras provincias para ser engordados en La Pampa), apenas un 20% de los mismos se destinan a las industrias provinciales. Un 6% se envía a comercializar en mercados concentradores nacionales, como es el mercado de Liniers, y el 72% restante son enviados a faenar en plantas localizadas en otras provincias de la región pampeana, principalmente la vecina Buenos Aires.

La industria local faena fundamentalmente categorías de animales destinados a mercado interno (78%) y una pequeña parte para mercado de exportación (22%). A pesar de lo anterior, como las categorías de animales para mercado externo son más pesadas que las destinadas a faena mercado interno, las toneladas totales de carne r/h obtenidas para ambos mercados reducen un poco la brecha (gráfico 11).

Finalmente, de la carne procesada que sale de los frigoríficos provinciales, apenas un 33% (14.895 ton r/h) se consume en La Pampa. Esta cuota se comercializa fundamentalmente mediante la figura de la carnicería tradicional (70%) y en menor medida en carnicerías anexadas a cadenas de supermercados regionales.



### **C. BIBLIOGRAFÍA.**

Bisang, Santángelo, Anlló, Campi (2007): “Mecanismos de formación de precios en los principales subcircuitos de la cadena de ganados y carnes vacunas en Argentina. Libro CEPAL, Argentina. IPCVA. Buenos Aires, Argentina. <http://www.ipcva.com.ar>.

Bisang, Roberto (2003), La Trama de la Carne Bovina en la Argentina, Proyecto BID/CEPAL/Ministerio de Economía.

DGEyC (2005). Dirección General de Estadística y Censo de la Provincia de La Pampa.

IGLESIAS, D. et al (2004), Caracterización y análisis de las cadenas agroalimentarias en el área de influencia de la provincia de La Pampa. Cadena de la carne bovina en la provincia de La Pampa. Santa Rosa, La Pampa.

INDEC (1988), Censo Nacional Agropecuario 1988. Resultados generales. Cuadernos N° 8 y 26. Buenos Aires, Argentina.

INDEC (2002), Censo Nacional Agropecuario 2002. Resultados definitivos ([www.indec.gov.ar](http://www.indec.gov.ar))

ONCCA, Base de datos estadísticos. Anuarios 2005-2007.

REPAGRO, 2004-5. Registro provincial de Producción Agropecuaria. Dirección de Ganadería de la Provincia de La Pampa. Santa Rosa, LP.

REARTE D. (2007). Informe Programa Nacional INTA Producción Animal.

SENASA, (2005) Sistema de Gestión Sanitaria - Coordinación de Campo - Dirección Nacional de Sanidad Animal – Bs. As. Argentina.

SENASA. Bases de datos estadísticos. 2003-2008.